

Akıllı Tahtaya
Uyumlu



CLASSMATE

YENİ NESİL
SORULAR

ETKİNLİKLİ SORU BANKASI

TÜRKÇE

- Spot Bilgiler
- Yeni Nesil Etkinlikler
- Kazanım Temelli ve Beceri Temelli Soru Tipleri
- Zorluk Dereceleri Verilmiş Sorular
- Ünite Değerlendirme Soruları

Koparılabilir Sayfalar

7
- SINIF



Video Çözümleri
akilligretim.com'da

Yayım Kurulu Başkanı

Meral Aycibin Akgün

Yayım Kurulu

Gönül Cantürk - Hasan Hüseyin Arslan - Beste Semiha Bahçeci Beyaz

ISBN 978 - 625 - 7434 - 47 - 8

Eski Turgut Özal Cad. No.: 22 / 101 34490

Başakşehir / İSTANBUL

Telefon: (0212) 572 20 00 Fax: (0212) 572 19 49

Yayıncı Sertifika No.: 49697

Baskı - Cilt

Aykut Basım

Matbaa Sertifika No.: 45732

Bu kitap, Millî Eğitim Bakanlığı ve Talim Terbiye Kurulunca kabul edilen, Tebliğler Dergisi'nde yayımlanan **Türkçe** dersinin müfredat programına uygun olarak hazırlanmıştır.

Kitabın yazımında TDK Yazım Kılavuzu esas alınmıştır.

Bu eserin yayım hakkı; Okyanus Basım Yayın Ticaret AŞ' ye aittir.

İzinsiz kopya edilemez, çoğaltılamaz,
kısmen de olsa yayımlanamaz.



ÖN SÖZ

Sevgili Öğrenciler!

Eğitim ve öğretim hayatı, uzun bir maratondur ve bu maraton çeşitli duraklardan geçmektedir. İşte ortaokul da bu duraklardan biridir.

Ortaokul, ilkokulda kazanılan temel bilgi ve becerilerin geliştirilip zenginleştirildiği; bu bilgilerin günlük hayatla birleştirilip pekiştirildiği bir dönemdir. Bu dönemi iyi bir şekilde

tamamlayan, buradaki konuları tam olarak öğrenmiş bir öğrenci lise hatta

üniversite öğreniminde rakiplerinden hep bir adım önde olacaktır.

Bu eğitim maratonunda sizlere yardımcı olmak, ortaöğretim hayatınızda karşınıza

çıkabilecek her türlü sorunu çözenizi sağlamak amacıyla hazırladığımız soru

bankamız, konuları ne ölçüde kavradığınızı ve nerelerde yardıma

ihtiyaç duyduğunuzu sizlere gösterecektir.

*Başarı ve mutluluk
dolu yarımlara...*

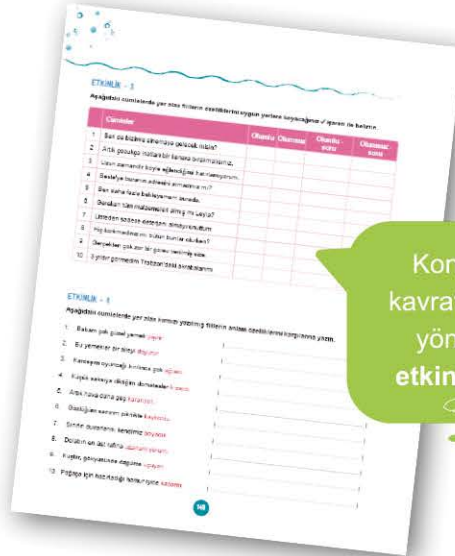
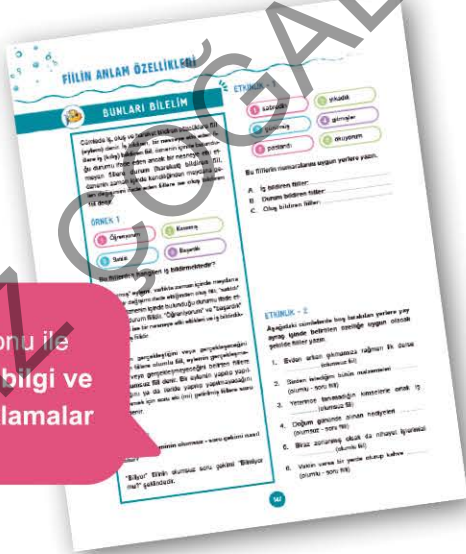
KİTABIMIZI TANIYALIM

Konular, yeni öğretim programına uygun ünitelendirilmiş ve üniteler de alt başlıklara bölünmüştür. Her konunun başında yer alan **Bunları Bilelim** başlığı altında verilen kısa bilgiler ve örneklerle konuları hatırlamanız amaçlanmıştır. Ardından gelen testlerde sorular kolaydan zora üç farklı zorluk seviyesinde sıralanmıştır. **1.**

Dereceden Sorular tamamen konuyu kavratmaya yönelik en temel bilgilerden oluşan kolay sorulardır. **2. Dereceden Sorular** konuyu kavrayıp kavrayamadığınızı ölçmeye yönelik ve çözümünde birkaç aşama planlamanızı gerektiren sorulardır. Üç zorluk seviyesi içinde orta zorluktaki sorular bu başlık altındadır. **3. Dereceden**

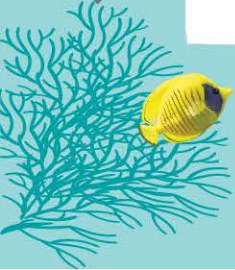
Sorular birden çok bilgiyi kullanmayı, yorum gücü, farklı bakış açısı ve günlük hayatta kullanılan bilgileri de çözüme katmayı gerektirir. Üç zorluk seviyesi içinde en zor sorular bu başlık altında toplanmıştır. Millî Eğitim Bakanlığı, öğrencilerin okuma - anlama becerilerini geliştirme ve kullanabilmeye yönelik akıl yürütme, mantık, muhakeme sorularına ağırlık vermektedir. Soru bankamızda yer alan **Akil Yürütme / Mantık - Muhakeme** testleriyle yeni tarz soru modellerini görmeniz ve muhakeme yeteneğinizi geliştirmeniz amaçlanmıştır. Ünite sonlarında konuyu ne derecede öğrendiğinizi sınavabileceğiniz, ünitenin tamamını kapsayan **Ünite Değerlendirme Soruları** yer almaktadır.

“**Cevap Anahtarı**” bölümünde ise tüm etkinliklerin ve soruların cevapları bulunmaktadır. Ayrıca, kitabımızda bulunan karekodları tablet veya akıllı telefonunuzla okutarak ya da karekodların altındaki kodu akilliogretim.com 'da aratarak tüm video çözümlerine ulaşabilirsiniz.

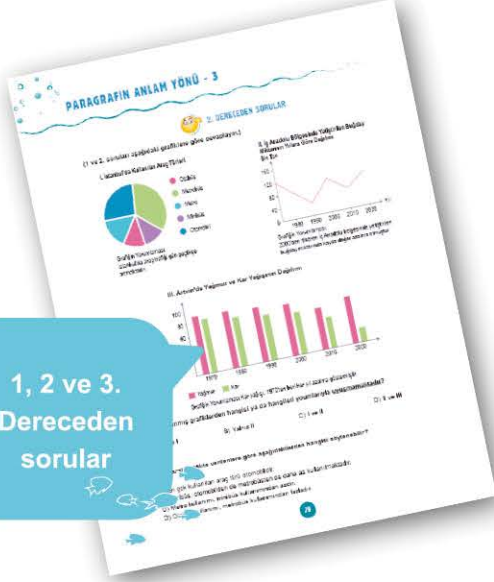


Konu ile ilgili bilgi ve açıklamalar

Konuyu kavratmaya yönelik etkinlikler



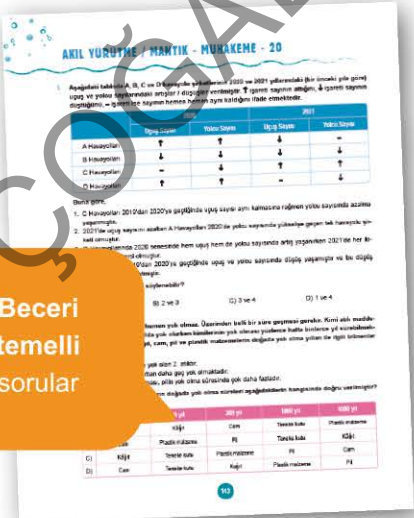
KİTABIMIZI TANIYALIM



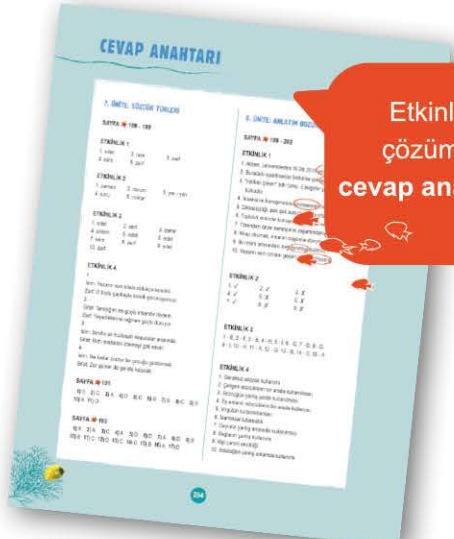
1, 2 ve 3. Dereceden sorular



Ünite Değerlendirme Soruları



Beceri temelli sorular



Etkinlik çözümlü cevap anahtarı

İZİNSİZ KOPYALANAMAZ

İÇİNDEKİLER

1. ÜNİTE: SÖZCÜKTE ANLAM

Sözcükler Arası Anlam İlişkisi	11 - 16
Sözcüğün Anlam Özellikleri	17 - 28
Ünite Değerlendirme Soruları	29 - 32

2. ÜNİTE: CÜMLEDE ANLAM

Cümlelerin Anlam Özellikleri	35 - 42
Cümle Yorumu	43 - 50
Ünite Değerlendirme Soruları	51 - 54

3. ÜNİTE: DEYİMLER VE ATASÖZLERİ

Deyimler	57 - 62
Atasözleri	63 - 64
Ünite Değerlendirme Soruları	65 - 68

4. ÜNİTE: PARAGRAFTA ANLAM

Paragrafın Anlam Yönü	71 - 82
Paragrafın Yapı Yönü	83 - 90
Paragrafın Anlatım Yönü	91 - 98
Ünite Değerlendirme Soruları	99 - 102



İÇİNDEKİLER

5. ÜNİTE: AKIL YÜRÜTME / MANTIK - MUHAKEME

Akıl Yürütme / Mantık - Muhakeme 105 - 144

6. ÜNİTE: FİİL

Fiilin Anlam Özellikleri 147 - 150

Fiilde Kip ve Kişi, Fiilin Mastarı 151 - 160

Fiilde Yapı 161 - 168

Zaman (Anlam) Kayması 169 - 172

Ek Fiil - Fiilde Zaman 173 - 182

Ünite Değerlendirme Soruları 183 - 186

7. ÜNİTE: ZARF (BELİRTEÇ)

Zarf (Belirteç) 189 - 192

Ünite Değerlendirme Soruları 193 - 196

İÇİNDEKİLER

8. ÜNİTE: ANLATIM BOZUKLUKLARI

Anlatım Bozuklukları 199 - 208

9. ÜNİTE: YAZIM KURALLARI - NOKTALAMA İŞARETLERİ

Yazım Kuralları 211 - 216

Noktalama İşaretleri 217 - 222

Ünite Değerlendirme Soruları 223 - 226

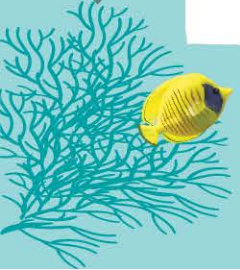
10. ÜNİTE: EDEBİYAT BİLGİLERİ

Söz Sanatları 229 - 232

Yazı Türleri 233 - 236

Ünite Değerlendirme Soruları 237 - 240

CEVAP ANAHTARI 242 - 256



SÖZCÜKTE ANLAM

İZİNSİZ ÇOĞALTILAMAZ, BASILAMAZ

İZİNSİZ ÇOĞALTILAMAZ, BASILAMAZ



SÖZCÜKLER ARASI ANLAM İLİŞKİSİ



BUNLARI BİLELİM

Anlam bakımından aynı varlığı, kavramı, durumu ifade eden sözcüklere **eş anlamlı (anlamdaş) sözcükler** denir.

Anlamca birbirinin tam tersi olan durumları, kavramları, özellikleri veya eylemleri ifade eden sözcüklere **zıt (karşıt) anlamlı sözcükler** denir.

Yazılış ve okunuşları aynı, anlamları farklı olan sözcüklere **eş sesli (sesteş) sözcükler** denir.

Duyu organlarının hepsi veya herhangi biriyle algılanabilen varlıklar için kullanılan sözcüklere **so-mut anlamlı sözcük**; duyu organlarıyla algılanamayan, zihinde tasarlanan ve varlığı herkesçe kabul edilen duygu, düşünce ve kavramlar için kullanılan sözcüklere **soyut anlamlı sözcük** denir.

Anlam bakımından kapsamı geniş olan sözcüklere **genel anlamlı sözcük**, anlam bakımından kapsamı dar olan sözcüklere **özel anlamlı sözcük** denir.

Sözcükler, sayılabilen veya ölçülebilen anlamlarıyla kullanıldıklarında **nicel anlamlı**; sayılamayan ya da ölçülemeyen anlamlarıyla kullanıldıklarından **nitel anlamlı** olarak adlandırılır.

Çeşitli bilim, sanat, meslek, spor dallarında kullanılan; bunlarla ilgili varlıkları, durumları, olayları karşılayan sözcüklere **terim anlamlı sözcük** denir.

ETKİNLİK - 1

Aşağıdaki cümlelerde geçen kırmızı yazılmış sözcüklerden genel anlamlı olanların başına G, özel anlamlı olanların başına Ö yazın. Genel anlamlı olanları özel anlamlı, özel anlamlı olanları da genel anlamlı olacak şekilde birer cümlede kullanın.

- () Yeni aldıkları **mobilyalar** çok şıktı.
.....
- () **Cep telefonunun** önemi gün geçtikçe artıyor.
.....
- () İnsanın en sadık dostu şüphesiz **köpektir**.
.....
- () Çatıdaki birkaç **serçe** sevinçle ötüyordu.
.....
- () **Kitaplar**, uygarlığa yol gösteren ışıklardır.
.....

ETKİNLİK - 2

Aşağıdaki cümlelerde kırmızı yazılmış sözcüklerin somut mu soyut mu olduğunu yazın.

- Gördüğüm **iyilikleri** asla karşılıksız bırakmam.
.....
- İki eski dost yılların **özlemini** gideriyordu.
.....
- Etrafın **gürültüsünden** birbirimizi duyamıyorduk.
.....
- Karanlık** bastırmadan köye varmış olmalıydık.
.....
- Şiddetli **rüzgâr** dinip bir esinti başladı..
.....

ETKİNLİK - 3

Aşağıdaki ifadeleri inceleyin. Doğru olanların başındaki boşluğa D harfi, yanlış olanların başındaki boşluğa Y harfi yazın.

- () "Zor" sözcüğünün zıt anlamlısı "kolay" sözcüğüdür.
- () "Kontrol" sözcüğünün eş anlamlısı "denetleme" sözcüğüdür.
- () "Saka" sözcüğünün sesteşi yoktur.
- () Sözcüklerin eş ya da zıt anlamlısı cümledeki anlamına göre değişebilir.
- () "Kıskançlık, vicdan, umut, keder" sözcüklerinin tamamı soyut anlamlıdır.
- () Her sözcüğün zıt anlamlısı vardır.
- () Bir sözcüğün terim olup olmadığı cümlede, o terimin ilgili olduğu alanla ilgili bir ifade bulunup bulunmadığına göre belirlenir.

ETKİNLİK - 4

Aşağıdaki cümlelerde kırmızı yazılmış sözcüklerin eş seslisi (sesteşi) olup olmadığını uygun yerlere koyacağınız ✓ işareti ile belirtin.

Cümleler	Sesteşi Var	Sesteşi Yok
1 Kola, sağlık için son derece zararlı bir içecektir.		
2 Kopan düğmeyi dikmek için iğne iplik istedi.		
3 Seni okulun arka kapısında beklerim çıkışta.		
4 İki göz odalı bir evde altı kişi birlikte oturuyorlar.		
5 Çimenler yaş olduğundan ayaklarımız hep ıslandı.		
6 Yönetim birtakım sert tedbirler almayı düşünüyordu.		
7 Bakkal, kın saçlı, hafif kilolu bir adamcağızdı.		
8 Ben herkes için birer tane kalem getirdim.		
9 Küçük bir kuş kondu pencerenin önüne.		
10 Toprak kaymasını önlemek için set inşa ettiler.		
11 Yaşına göre çok iyi resimler çiziyor bu küçük.		
12 Yemeğe biraz daha tuz atsak çok daha iyi olur.		
13 Endişeli gözlerle el sallıyordu otobüsteki oğluna.		

SÖZCÜKLER ARASI ANLAM İLİŞKİSİ - 1



1. DERECEDEKİ SORULAR

1.

1 emir - rica

2 öneri - teklif

3 ceza - kural

4 nasihat - öğüt

Numaralanmış sözcük çiftlerinin hangilerinde eş anlamlılık ilişkisi yoktur?

A) 1 - 2

B) 1 - 3

C) 3 - 4

D) 2 - 4

2. Aşağıdaki sözcük çiftlerinin hangisinde zıt (karşıt) anlamlılık ilişkisi yoktur?

A) kâr - zarar

B) ağır - hafif

C) şans - talih

D) iyi - kötü

3.

1. Cümle

Huzur dolu olan bu yerde biraz daha kalmak istiyordum.

2. Cümle

Hasta olduğu için yüzü çok soluk görünüyordu.

3. Cümle

İnsanlarla alay etmek çok kötü bir davranıştır.

4. Cümle

Bizim oralar bahar geldiğinde çok güzelleşir.

Bu cümlelerin hangilerinde yer alan altı çizili sözcüklerin eş seslisi (sesteşi) vardır?

A) 1 ve 2

B) 2 ve 3

C) 3 ve 4

D) 1 ve 4

4. Aşağıdaki cümlelerin hangisinde yer alan altı çizili sözcük somut anlamlı değildir?

A) Salataya limonu fazla kaçırmışım, tadı oldukça ekşiydi.

B) Yağmurdan sonra güneş açmış, etrafı mis gibi bir toprak kokusu sarmıştı.

C) Elini yüzünü buz gibi soğuk suyla yıkadıktan sonra saçını taradı.

D) Refah içinde yaşadığımız bu ahşap ev bakımsızlıktan çok eskimişti.

5. "İklimi sert olan yerlerde bitki çeşitliliği azdır." cümlesindeki altı çizili sözcüğün zıt (karşıt) anlamlısı aşağıdakilerin hangisinde vardır?

A) Yakıcı bir rüzgâr var, dışarı çıkarken hırkanı alsan iyi olur.

B) O, tanıdığım en sakin adamdır; kolay sinirlenmez.

C) Bahar kendini hissettirmeye başlamış, yumuşak bir hava var.

D) Bu topraklar, her türlü bitkinin yetiştirilmesi için elverişlidir.

6. • Al malın iyisini, çekme kaygısını.
• Akıl akıldan üstündür.
• Doğ ile ye, iç alışveriş etme.
• Son pişmanlık fayda vermez.

Bu atasözlerinde geçen altı çizili sözcüklerden kaç tanesi soyut anlamlıdır?

A) 1

B) 2

C) 3

D) 4



2. DERECEDEKİ SORULAR

7. Buradaki işleri benden sorular.

Aşağıdakilerin hangisinde bu cümledeki altı çizili sözcükle yakın anlamlı bir sözcük kullanılmıştır?

- A) İşlerin tamamlanmadığını görünce çalışanları uyardı.
- B) Manti konusunda annemin üstüne tanımam.
- C) Törende bir aksama yaşanırsa sizden bilirler.
- D) Onun suçlu olduğunu düşünmekle yanıldınız.

8. 1. Virüsten korunmanın en etkili yolları: maske, mesafe ve hijyendir.
2. Kendisine verilen görevleri seve seve yerine getiriyordu.
3. Zarar edeceğinin farkındaydı ama bile bile bu işe girdi.
4. Perseid gök taşı yağmuru şehrin yüksek kesimlerinden izlendi.

Bu cümlelerin hangilerinde terim anlamlı sözcük kullanılmamıştır?

- A) 1 - 2
- B) 2 - 3
- C) 3 - 4
- D) 1 - 4

9. "iki yıl sonra kavuştuk Nilay'la birbirimize." cümlesindeki altı çizili sözcüğün zıt anlamlısı aşağıdakilerden hangisidir?

- A) yitirmek
- B) ayrılmak
- C) uzaklaşmak
- D) aramak

10. Bilim, meslek, spor dalları ile ilgili birtakım nesneleri, durumları ifade eden sözcüklere "terim" denir.

Buna göre aşağıdaki cümlelerin hangisinde yer alan altı çizili sözcük terimdir?

- A) Köyde mevsimine göre reçel, turşu, marmelat gibi yiyecekler hazırlanırdı.
- B) Kanayan yaraya pansuman yapmak için biraz pamukla gazlı bez istedi.
- C) Şarkının insanın içine dokunan, hüznü bir melodisi vardı.
- D) Çocuğun ceketinin parlak ve çok güzel düğmeleri vardı.

11. Yargıcın görevi, olayın yalnız kanıtlarını değil, (amaç) (hadise) (delil) hangi koşullar altında geçtiğini de göz önünde tutmaktır. (şart)

Bu cümlede geçen altı çizili sözcüklerden hangisinin eş anlamlısı (anlamdaşı) gösterirken yanlışlık yapılmıştır?

- A) görev
- B) olay
- C) kanıt
- D) koşul

12. 1. Şiddetli fırtına ağaçları devirmiş, çatıları uçurmuştu.
2. Bursa'da turistlerin uğramadan geçmediği 35 m'lik bir anıt ağaç vardır.
3. Bahçedeki erik ağacı çiçek açmaya başladı.
4. Yaşlı ve kocaman ağacın üzerinde birkaç tane kuş yuvası vardı.

Numaralanmış cümlelerden hangisindeki "ağaç" sözcüğü diğerlerine göre daha genel anlamlıdır?

- A) 1
- B) 2
- C) 3
- D) 4



2. DERECEDEN SORULAR

1. Hasta olduğu için süte bir tatlı kaşığı bal karıştırıp yedi.
2. Yaşlı kadının başındaki yazmanın oyaları tamamen el emeğidir.
3. Gen haritası ile ilgili derin araştırmalar yapmıştık.
4. Günümüzde bir yabancı dil bilmek çok önemlidir.

Bu cümlelerdeki altı çizili sözcüklerin eş seslisinin (sestesinin) olup olmadığı hangi seçenekte doğru verilmiştir?

	1. Cümle	2. Cümle	3. Cümle	4. Cümle
A)	Var	Yok	Var	Yok
B)	Yok	Var	Yok	Var
C)	Yok	Var	Var	Yok
D)	Var	Yok	Yok	Var

2. Bir şeyin sayılabilen, ölçülebilen veya azalıp çoğalabilen durumu "niceliği"; bir şeyin nasıl olduğunu belirten, onu başka şeylerden ayıran özelliği "niteliği" ifade eder.

Buna göre "Elindeki poşetleri yere bıraktı." cümlesinde boş bırakılan yere,

- yırtık
- ağır
- büyük
- çiçekli

ifadelerinden hangileri getirildiğinde poşetlerin nicel özelliğinden söz edilmiş olur?

- I - II
- II - III
- III - IV
- I - IV

3.

Ö	Z	E	L	İ
Z	Y	A	M	Z
R	A	K	R	İ
L	A	I	Ü	N
N	A	Ç	I	K

Bu bulmacada,

- "Genel" sözcüğünün zıt anlamlısını
- "Olanak" sözcüğünün eş anlamlısını
- "Hikâye" sözcüğünün eş anlamlısını
- "Müsaade" sözcüğünün eş anlamlısını
- "Kapalı" sözcüğünün zıt anlamlısını

bulup üstlerini çizin.

Buna göre kalan harflerle ortaya çıkan söz aşağıdakilerden hangisinin zıt anlamlısıdır?

- ZARARLI
- FAYDALI
- DEĞERLİ
- GEREKLİ

4. Hangi seçenekte yer alan altı çizili sözcükler arasındaki anlam ilişkisi diğerlerinden farklıdır?

- Tüm ikazlara rağmen kendi bildiğini okuyordu. Büyüklerinin uyarılarını dinlemeyince başına bunlar geldi.
- Ortaya çıkan sonuç beklenenden çok farklıydı. Elde edilen netice herkesi son derece memnun etmişti.
- Sınavda yapamadığın soruları boş bırakmalısın. Öğretmen olmak için temmuz ayında imtihana girecek.
- Arkadaşlarıyla iyi geçinir, onlara sürekli yardımcı olur. Dost bildiği insan, onu hayal kırıklığına uğratmıştı.



3. DERECEDEEN SORULAR

5. Bir sözcüğün genel anlamlı mı özel anlamlı mı olduğu kullanıldığı cümleye göre değişebilir. Örneğin “bahçe” sözcüğü “Bahçesi olan bir evde yaşamak herkesin hayalidir.” cümlesinde belli bir bahçeden değil, genel olarak bahçeden söz edildiği için genel anlamlıdır. “Bahçedeki sebzeler günlük ihtiyaçlarını karşılıyordu.” cümlesinde ise belli bir bahçeden söz edildiği için özel anlamlıdır.

Aşağıdakilerden hangisi bu açıklamaya örnek olarak gösterilemez?

- A) “Günümüzde üretilen telefonlarda son teknolojiye yararlanılıyor.” cümlesinde “telefon” sözcüğü genel, “Satıcının önerdiği telefonu ben pek beğenmemiştim.” cümlesinde ise özel anlamlıdır.
- B) “Kışlık salça, turşu vb. yapmak için kavanoz almamız gerekiyor.” cümlesinde “kavanoz” sözcüğü genel, “Kavanozun kapağını açmak için önce havasını almalısın.” cümlesinde ise özel anlamlıdır.
- C) “Pencere imalatçıları, yaşanan ekonomik krizden şikâyetçiydi.” cümlesinde “pencere” sözcüğü genel, “Perde diktirileceği zaman pencere ölçüsünün iyi alınması lazım.” cümlesinde ise özel anlamlıdır.
- D) “Havaların ısınmasıyla düğünler arttığı için salon sahiplerinin de yüzü güldü.” cümlesinde “düğün” sözcüğü genel, “Salgından dolayı düğünü ertelemek zorunda kaldılar.” cümlesinde ise özel anlamlıdır.

6. Aşağıdaki cümlelerde yer alan kırmızı yazılmış sözcüklerin zıt (karşıt) anlamı olan sözcüklerin olduğu cümleleri işaretleyin.

Tanıdığı herkese samimi davranırdı.	S	O kadar içten davrandılar ki çok mutlu olduk.
	A	Mesafeli durduğuna göre bir şeye kızmış olmalı.
	K	Bize soğuk davranmanıza bir anlam veremedim.
Onun kibirli tavırları canımızı sıkıyordu.	E	Alçak gönüllü olmak kişiye her zaman kazandırır.
	R	Toplantıdaki bilgiç konuşmaları ile dikkat çekti.
	Ü	Bize karşı biraz daha anlayışlı olmanızı beklerdik.
Nezaketten kırılarak konuşuyordu Kâmuran.	T	Münasebetsiz tavırları hiç sevmezdi dedem.
	I	Bu kadar asabi davranmanı gerektiren bir şey yok.
	L	Kabalık saymazsanız bir yanlışınızı anlatmak isterim.

Doğru cümleler işaretlendiğinde başlarındaki harflerle hangi sözcük meydana gelir?

A) SET

B) KEL

C) ARI

D) SÜT