

MASTER

SORU BANKASI

BE CERİ TEMELLİ SORULAR

PARAGRAF

SÖZEL MANTIK VE GÖRSEL OKUMA

- Paragraf Çözme Teknikleri
- Okuma ve Anlama Becerilerini Geliştirme
- Sözel Mantık ve Muhakeme Gücünü Artırma
- Görsel, Grafik ve Tablo Yorumlama
- Üst Düzey Düşünme Becerilerini Ölçen YENİ NESİL Sorular

**! PISA, MEB Örnek Soruları ve
LGS Dikkate Alınarak Hazırlanmıştır.**

Ömer YÜREK

7

SINIF

**Tüm Soruların
Video Çözümü
akilliogretim.com'da**



Yayın Yönetmeni

Nihan HAYAR

Yayına Hazırlayan

Ömer YÜREK

Branş Editörleri

Merve VARNACIK, Zehra ASLAN, Fatma DEMİRPOLAT,
Seren GÖKÇE, Muhammer KANPOLAT

Editör

Meltem TUNÇ

ISBN 978 - 625 - 7434 - 25 - 6

Eski Turgut Özal Cad. No: 22/101 - 34490
Başakşehir / İSTANBUL
Telefon: (0212) 572 20 00 Fax: (0212) 572 19 49

Yayıncı Sertifika No: 49697

Baskı - Mücellit

Yeni Devir Matbaacılık ve Gazetecilik A.Ş.

Matbaa Sertifika No: 41910

Bu eserin yayım hakkı; Okyanus Basım Yayın Tic. A.Ş.'ye aittir. İzinsiz kopya edilemez, çoğaltılamaz, kısmen de olsa yayımlanamaz.

ÖN SÖZ

Sınav sistemini analiz ettiğimizde okuma ve anlama becerilerini ölçen; görsel, grafik ya da tablo yorumlamayı, sözel mantık ve muhakeme gücünü kullanmayı gerektiren sorularla karşılaşmaktayız.

7. Sınıf Master Paragraf Soru Bankası **PISA**, **MEB** örnek soruları ve **LGS** dikkate alınarak '**BE CERİ TEMELLİ EĞİTİM**' modeline uygun hazırlandı. Dört bölümden oluşan 7. Sınıf Master Paragraf Soru Bankası'nın bölüm girişlerinde sözel mantık, görsel okuma ve paragraf sorularını çözme teknikleri verildi. Testlerdeki sorular ise okuma anlama becerilerini ölçücü; dikkat, konsantrasyon ve okuma hızını artırıcı niteliktedir.

Yeni nesil sorulardan oluşan 7. Sınıf Master Paragraf Soru Bankası ile okuma anlama becerileriniz gelişecek ve derslerdeki başarınız artacaktır.

SORU ÇÖZÜM VİDEOLARINA NASIL ULAŞILIR?

Kare barkodları tablet veya akıllı telefonunuzla okutarak ya da kare barkodların altındaki kodu akilliogretim.com'da aratarak tüm video çözümlerine ulaşabilirsiniz.



İÇİNDEKİLER

1. BÖLÜM: SÖZEL MANTIK VE GÖRSEL OKUMA

SÖZEL MANTIK VE GÖRSEL OKUMA KONU ANLATIMI.....	8 - 11
SÖZEL MANTIK VE GÖRSEL OKUMA TESTLERİ.....	12 - 59
BÖLÜM DEĞERLENDİRME - 1.....	60 - 65

2. BÖLÜM: PARAGRAFIN ANLAMI VE YORUMU

PARAGRAFIN ANLAMI VE YORUMU KONU ANLATIMI.....	68 - 71
PARAGRAFIN ANLAMI VE YORUMU TESTLERİ.....	72 - 103
BÖLÜM DEĞERLENDİRME - 2.....	104 - 109

3. BÖLÜM: PARAGRAFİN YAPISI

PARAGRAFİN YAPISI KONU ANLATIMI 112 - 115

PARAGRAFİN YAPISI TESTLERİ..... 116 - 133

BÖLÜM DEĞERLENDİRME - 3..... 134 - 139

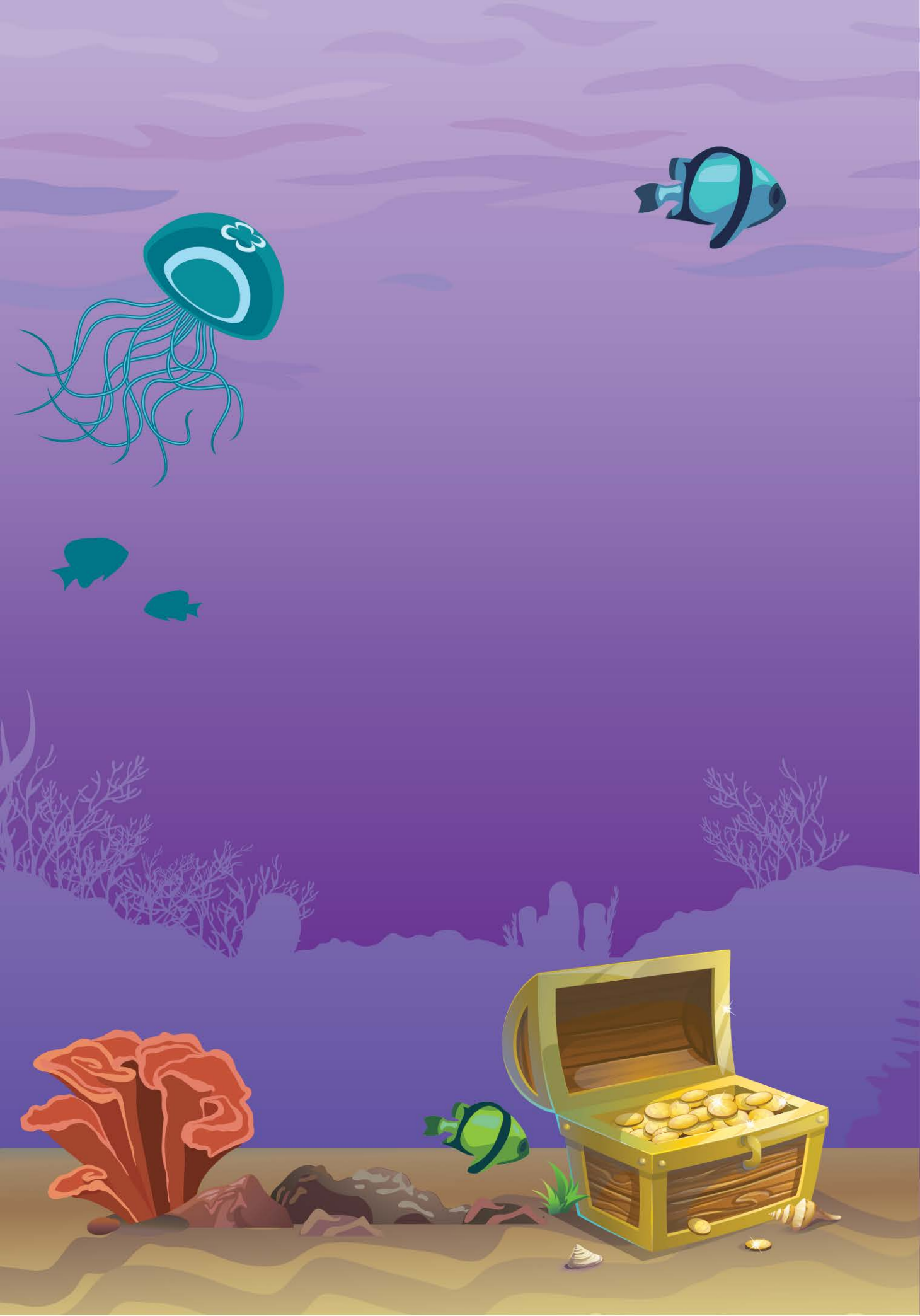
4. BÖLÜM: PARAGRAFTA ANLATIM

PARAGRAFTA ANLATIM KONU ANLATIMI 142 - 147

PARAGRAFTA ANLATIM TESTLERİ..... 148 - 165

BÖLÜM DEĞERLENDİRME - 4 166 - 171

CEVAP ANAHTARI **174 - 176**



1. BÖLÜM
SÖZEL MANTIK VE
GÖRSEL OKUMA



1. BÖLÜM

SÖZEL MANTIK VE GÖRSEL OKUMA

Sözel Mantık Nedir?

Verilen bilgilerden hareketle mantıksal çıkarımlar yapılmasıdır.

Nasıl Bulurum?

Verilen bilgiler arasında konumlama tekniğiyle ilişkiler kurularak bulunur. Konumlama tekniği "tekil, çoğul konumlama ve sıraya koyma" olmak üzere üçe ayrılır.

Tekil Konumlama Nedir?

Özellikleri benzeyen varlıkların sadece bir özelliğine göre konumlanmasıdır.

Nasıl Bulurum?

Verilen bilgilerin, kesin ya da olasılıklı biçimde bir tablo üzerinde gösterilmesiyle bulunur.

Örnek:

Bekir, Yasin, Zeynep, Erdal ve Merve adlı kişiler bir kitapçıdan roman ya da hikâye kitapları almışlardır. Bu kişiler ve aldıkları kitap türleri ile ilgili şunlar bilinmektedir:

- Her bir kişi sadece bir kitap almıştır.
- Üç kişi roman almıştır.
- Bekir ve Erdal, aynı tür kitap almıştır.
- Yasin ve Merve, farklı tür kitap almıştır.

Buna göre aşağıdakilerden hangisi kesinlikle roman almamıştır?

Çözüm:

Bu bilgilerden hareketle şöyle bir konumlama yapılmalıdır:

Roman	Bekir Erdal	Yasin veya Merve
Hikâye	Zeynep	Merve veya Yasin

Bekir ve Erdal'ın aynı tür kitap aldıkları söylendiğine göre bu kişilerin roman aldıkları kesin olarak bilinmektedir. Yasin ve

Merve'nin hangi tür kitap aldıkları kesin olarak bilinmediği için Zeynep, kesin olarak roman almamıştır.

Anahtar Bilgi

Konumlama yapılırken verilen bilgiler arasındaki ilişkiler dikkate alınmalıdır.

Örnek Soru:

Aslı, Beyza, Emre, Başak ve Zehra adlı kişilerden her biri edebiyat ve sanat dergilerinden sadece birine abone olmuştur. Bu kişiler ve abone oldukları dergiler ile ilgili şunlar bilinmektedir:

- Edebiyat dergisine üç, sanat dergisine iki kişi abone olmuştur.
- Beyza ve Zehra farklı dergilere abone olmuşlardır.
- Emre ve Aslı'nın abone oldukları dergiler aynıdır.

Buna göre kişilerden hangisi kesinlikle bir sanat dergisine abone olmuştur?

- A) Aslı B) Başak C) Emre D) Zehra

Çözüm:

Verilen bilgilerle iki farklı konumlama yapılabilir çünkü Aslı ve Emre'nin abone oldukları dergiler kesin, Zehra ve Beyza'nın ise olasılıklı olarak bilinmektedir.

1. Konum

Dergiler	Kişiler
Edebiyat	Aslı, Emre, Beyza
Sanat	Başak, Zehra

2. Konum

Dergiler	Kişiler
Edebiyat	Aslı, Emre, Zehra
Sanat	Başak, Beyza

Bu konulamalar dikkate alındığında Aslı ve Emre'nin kesin olarak edebiyat dergisine, Beyza ve Zehra'nın olasılıklı olarak edebiyat veya sanat dergilerinden birine

SÖZEL MANTIK VE GÖRSEL OKUMA

abone oldukları görülmektedir. Zehra ve Beyza'nın farklı dergilere abone olabilmeleri için Başak bir sanat dergisine abone olmalıdır. Doğru cevap "B" seçeneğidir.

★ Çoğul Konumlama Nedir?

Birden fazla verinin olası durumlarının konumlanmasıdır.



Nasıl Bulurum?

Değişkenlerin, verilen bilgilere uygun olarak tabloda gösterilmesiyle bulunur.

Örnek Soru:

Ahsen, Fatih, Esra, Betül ve Gülay adlı kişilerden her biri; bir markette satışa sunulan kırmızı meyvelerden çilek, nar, elma; sarı meyvelerden ayva ve muz almışlardır. Her biri sadece bir tür meyve alan bu kişilerle ilgili şunlar bilinmektedir:

- Ahsen, elma ya da çilek almıştır.
- Gülay ve Betül'ün aldıkları meyveler farklı renktedir.
- Esra, muz almıştır.
- Fatih, nar ya da elma almamıştır.

Buna göre aşağıdakilerden hangilerinin hem aldıkları meyveler hem aldıkları meyvelerin rengi bilinmemektedir?

- A) Esra ve Gülay B) Gülay ve Betül
C) Betül ve Esra D) Ahsen ve Fatih

Çözüm:

Bu bilgilerle şöyle bir konumlama yapılmalıdır:

	Sarı Meyveler		Kırmızı Meyveler		
	Muz	Ayva	Elma	Çilek	Nar
Ahsen			✓		
Fatih				✓	
Betül		✓			✓
Gülay		✓			✓
Esra	✓				

Verilen bilgilerden hareketle Ahsen'in elma, Esra'nın muz, Fatih'in ise çilek aldığı kesin olarak bilinmektedir.

Gülay ve Betül'ün hem aldıkları meyve hem meyvelerin hangi renkte olduğu kesin olarak bilinmemektedir. Doğru cevap "B" seçeneğidir.

Örnek Soru:

Derya, Burcu, Beril, Esra, Elif ve Melis adlı kişiler bir yüzme yarışında ilk altı kulvarda yarışmıştır. Bu kişilerin buldukları kulvarlarla ilgili bilinenler şunlardır:

- Dördüncü kulvarda yarışan kişi Elif'tir.
- Burcu ile Melis arasında sadece Beril bulunmaktadır.
- Altıncı kulvarda yarışan kişi Esra değildir.

Buna göre,

- I. Esra,
II. Burcu,
III. Melis

adlı kişilerden hangilerinin yarıştığı kulvarlar kesin olarak bilinemez?

- A) Yalnız I. B) I ve II.
C) I ve III. D) II ve III.

Çözüm:

Bu bilgilerden hareketle şöyle bir konumlama yapılmalıdır:

	Kulvarlar					
	1	2	3	4	5	6
Elif				✓		
Esra					✓	
Burcu	✓		✓			
Beril		✓				
Melis	✓		✓			
Derya						✓

Verilen bilgilere göre Elif'in 4. kulvarda yarıştığı bilinmektedir. Burcu ile Melis arasında Beril olduğu söylendiği için bu üç sporcu arka arkaya boş olan 1, 2 ve 3. kulvarlarda yarışmalıdır. Esra'nın 6. kulvarda yarışmadığı bilindiğine göre Derya 6, Esra 5. kulvarda yarışmıştır. Melis ve Burcu'nun hangi kulvarlarda yarıştığı ise kesin olarak bilinmemektedir. Doğru cevap "D" seçeneğidir.

SÖZEL MANTIK VE GÖRSEL OKUMA

★ Sıraya Koyma Nedir?

Verilen bilgilerin, gerçekleşme zamanına göre sıraya konulmasıdır.

Nasıl Bulurum?

Verilen bilgilerin karşılaştırılıp kavramların tabloya yerleştirilmesiyle bulunur.

Örnek:

Edebiyatımızın gelişmesinde önemli katkıları olan ve 11 Nisan 1911, 15 Nisan 1921, 15 Temmuz 1993, 1 Ocak 1971 tarihlerinde yayımlanmaya başlanan bazı dergilerle ilgili bilinenler şunlardır:

- Dergâh, Varlık dergisinden önce yayımlanmaya başlanmıştır.
- Türk Edebiyatı, Varlık'tan sonra yayımlanmaya başlanmıştır.
- Dergâh, Genç Kalemler dergisinden sonra yayımlanmaya başlanmıştır.

Çözüm:

Bu bilgiler şu şekilde konumlanmalıdır.

11 Nisan 1911	15 Nisan 1921	15 Temmuz 1933	1 Ocak 1971
Genç Kalemler	Dergâh	Varlık	Türk Edebiyatı

Verilen bilgilere göre Dergâh, Varlık dergisinden önce, Genç Kalemler'den sonra, Türk Edebiyatı ise Varlık dergisinden sonra yayımlanmaya başlanmıştır. Sonuç olarak dergiler; Genç Kalemler, Dergâh, Varlık ve Türk Edebiyatı sırasıyla yayımlanmaya başlanmıştır.

Örnek Soru:

Bir sinemada gösterimde olan film türleri ve yapım yerlerine ilişkin bilgiler aşağıdaki tabloda verilmiştir.

	Film Türü			Yapım Yeri	
	Macera	Komedi	Bilim Kurgu	Yerli	Yabancı
Gezginler			✓		✓
Dağ	✓			✓	
Hokkabaz		✓		✓	
Sibirya	✓				✓

Bu filmlerden birini izleyen Zeynep, Elif, Aslı ve Eren ile ilgili şunlar bilinmektedir:

- Aslı ile Elif'in izlediği filmin yapım yeri farklıdır.
- Eren, Aslı ile aynı türde bir film izlemiştir.
- Zeynep'in izlediği film, yerli yapımdır.

Buna göre aşağıdakilerden hangisi söylenebilir?

- A) Zeynep ve Elif'in izlediği filmlerin türü aynıdır.
- B) Eren, yerli yapım bir film izlemiştir.
- C) Gezginler filmi izleyen kişi Elif'tir.
- D) Zeynep'in izlediği filmin türü maceradır.

Çözüm:

Verilenlere göre Eren ve Aslı, yerli olan "Dağ" ya da yabancı bir film olan "Sibirya" adlı filmlerden birini, yerli film izleyen Zeynep, "Hokkabaz" adlı filmi, Elif de "Gezginler" adlı filmi izlemiştir. Elif ile Aslı'nın izlediği filmlerin yapım yeri farklı olduğu için Aslı'nın "Dağ", Eren'in ise "Sibirya" adlı filmi izlediği anlaşılmaktadır. Doğru cevap "C" seçeneğidir.

★ Görsel Okuma Nedir?

Resim ve sembollerin verilmek istenen iletiye göre yorumlanmasıdır.

Görsel Okuma Nasıl Yapılır?

Görselle verilmek istenen bilgi ve iletiler yorumlanarak yapılır.

Örnek Soru:



Bu görsel ile ilgili aşağıdakilerden hangisine kesin olarak ulaşılabılır?

- A) İsrif edilen gıdalara kimi insanlar ihtiyaç duymaktadır.
- B) Gıda ihtiyacının ortaya çıkmasında çöleşmenin bir etkisi yoktur.

SÖZEL MANTIK VE GÖRSEL OKUMA

- C) Çöpe atılarak israf edilen yiyeceklerin büyük bölümü ekmekten oluşmaktadır.
D) Açlık çeken insanlar, yapılan gıda yardımlarını kabul etmemektedir.

Çözüm:

Görsel incelendiğinde B,C ve D seçeneklerindeki çıkarımlara kesin olarak ulaşılamazken A seçeneğindeki çıkarıma ise kesin olarak ulaşılmaktadır. Doğru cevap "A" seçeneğidir.

★ Grafik Okuma Nedir?

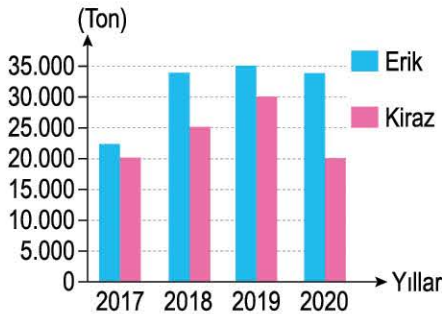
Çizgi, sütun, yuvarlak pasta gibi şekillere dönüştürülmüş verilerin başka bilgilerle karşılaştırılıp yorumlanmasıdır.

Grafik Okuma Nasıl Yapılır?

Veriler karşılaştırılarak yapılır.

Örnek Soru:

Aşağıdaki grafikte bir bölgemizin 2017-2020 yılları arası erik ve kiraz üretim miktarları verilmiştir.



Bu grafikten,

- I. Erik üretiminin arttığı yıllarda kiraz üretimi de artmıştır.
- II. Erik ve kiraz üretiminin birbirine en yakın olduğu yıl 2017'dir.
- III. Erik üretiminin en fazla olduğu yıl, kiraz üretimi en azdır.
- IV. Kiraz üretiminin azaldığı yıl, erik üretimi de azalmıştır.

yargılarından hangisi çıkarılamaz?

- A) I. B) II. C) III. D) IV.

Çözüm:

Grafik incelendiğinde erik üretiminin arttığı

2018 ve 2019 yıllarında kiraz üretiminin de arttığı, erik üretiminin azaldığı 2020 yılında kiraz üretiminin de azaldığı, erik ve kiraz üretiminin 2017'de birbirine en yakın olduğu görülmektedir. Ancak erik üretiminin en fazla olduğu 2019'da kiraz üretimi en az değildir. Doğru cevap "C" seçeneğidir.

★ Tablo Okuma Nedir?

Satır ve sütunlardaki bilgilerin yorumlanmasıdır.

Tablo Okuma Nasıl Yapılır?

Satır ve sütunların kesiştiği hücrelerde verilen bilgiler yorumlanarak yapılır.

Örnek Soru:

Aşağıdaki tabloda Türkiye'de 2018-2021 yılları arası balık üretimi, ihracatı, ithalatı ve tüketimi ile ilgili bilgiler verilmiştir.

Yıllar	Üretim (Ton)	İhracat (Ton)	İthalat (Ton)	Kişi Başına Tüketim (Kg)
2018	588.71	145.46	82.07	5,41
2019	518.82	156.68	80.44	5,49
2020	628.63	177.50	98.31	6,14
2021	616.52	200.22	90.68	6,17

Bu tablodan,

- I. Kişi başına düşen balık tüketimi, her yıl artmıştır.
- II. Balık üretimi inişli çıkışlı bir seyir izlemiştir.
- III. Balık ihracatının arttığı yıllarda balık ithalatı da artmıştır.

yargılarından hangileri çıkarılabilir?

- A) Yalnız I. B) I ve II. C) I ve III. D) II ve III.

Çözüm:

Tablo incelendiğinde kişi başına düşen balık tüketiminin her yıl arttığı ve üretiminin inişli çıkışlı seyrettiği ancak balık ihracatının arttığı yıllarda ithalatın artmadığı görülmektedir. Bu durumda I ve II. öncülde verilen bilgiler doğru, III. öncülde verilen bilgi yanlıştır. Doğru cevap "B" seçeneğidir.



1. Aşağıda Türkiye'nin 2021 yılı halı ihracatına ilişkin bilgiler verilmiştir.

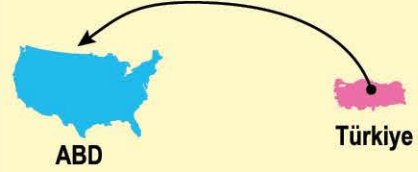
HALI İHRACATINDA EN ÇOK GELİR ABD'DEN

(ÜRETİLEN HALININ %28'İ ABD, %19'U AVRUPA, %10'U AFRİKA, %5'İ ASYA'YA İHRAÇ EDİLDİ.)



HALI İHRACATI

1 MİLYAR 617 MİLYON 387 BİN TL
(Dünyada Çin'den sonra ikinci.)



Halı İhracatı Gelirleri

2020	2021
Makine Halısı 1 MİLYAR TL	Makine Halısı 1 MİLYAR 382 MİLYON TL
Tuften Halıları 800 MİLYON TL	Tuften Halıları 208 MİLYON TL
Eİ Halıları 18 MİLYON TL	Eİ Halıları 22 MİLYON TL

173 173 ülkeye ürün gönderdi.
(2020'de 147 ülke)

%28 Halı ihracatı gelirinin
%28'ini ABD sağladı.

%45 Avrupa'ya ihraç edilen
halının %45'i Almanya'ya

Bu bilgilendirme grafiğinden,

- Türkiye'nin 2021'de en çok halıyı Almanya'ya ihraç ettiği
- Dünyada halı ihracatından en çok geliri Çin'in elde ettiği
- Tuften halılarının diğer halı türlerinden daha pahalı olduğu
- Türkiye'nin halı ihraç ettiği ülke sayısının 2021'de arttığı

yargılarından hangilerine ulaşılabilir?

- A) I ve III. B) I ve IV. C) II ve III. D) II ve IV.

2. Sibel ve Tarık; ocak, şubat, mart ve nisan aylarında "Balto, Camgöz, Hıçkırık ve Şemsiye" adlı filmleri izlemişlerdir. Bu filmlerin tümünü birer kez izleyen bu kişiler ve izledikleri filmlerle ilgili şunlar bilinmektedir:

- Kişiler, her ay sadece bir film izlemiştir.
- Tarık'ın ocakta izlediği filmi Sibel martta izlemiştir.
- Kişiler, "Balto" filmini "Şemsiye"den hemen önce izlemiştir.
- Tarık, "Camgöz" filmini "Hıçkırık" filminden önce izlemiştir.
- Sibel, "Camgöz" adlı filmi şubat ayında izlemiştir.

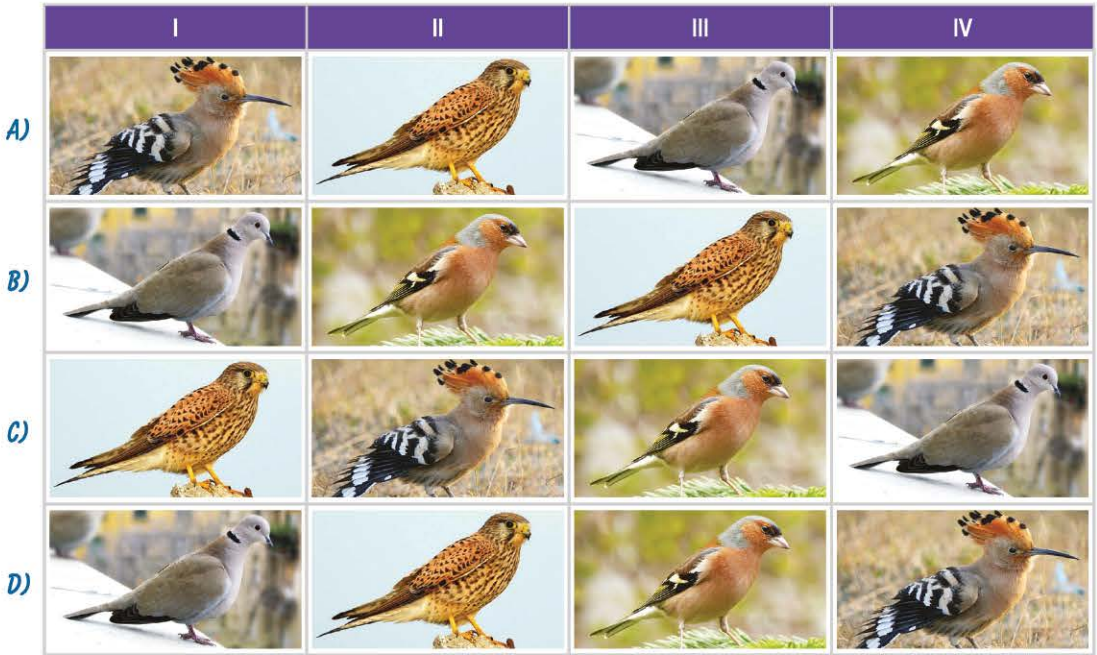
Buna göre Tarık ve Sibel, nisan ayında aşağıdakilerin hangisinde verilen filmleri izlemiştir?

- A) Balto ve Camgöz B) Balto ve Hıçkırık
C) Hıçkırık ve Şemsiye D) Camgöz ve Şemsiye

SÖZEL MANTIK VE GÖRSEL OKUMA

3. Türkiye'de farklı özelliklere sahip birçok kuş türü yaşar. Bunlardan biri olan gri renkli kumru,
I
siyah boyun halkasıyla kolayca tanınır. İspinoz, belirgin beyaz kanat çizgilerine ve göz etra-
II
fında siyah bir ize sahiptir. Kerkenez; kısa gagası, turuncu ve kahverengi tüyleri ile dikkat
III
çeker. İbibik ise siyah beyaz sırt tüyleri ve başındaki tuğ ile diğer kuşlardan kolayca ayırt edilir.
IV

Bu metinde numaralanmış kuş türlerinin görselleri aşağıdakilerin hangisinde sırasıyla verilmiştir?



4. Aslı, Esin, Gülbin, Murat, Suat ve Kağan; bir üniversitenin mimarlık, mühendislik ya da hukuk fakültesinde okumaktadırlar. Bu kişilerle ilgili şunlar bilinmektedir:
- Kağan mühendislik fakültesinde okumaktadır.
 - Üç kişi hukuk, iki kişi mühendislik fakültesinde okumaktadır.
 - Aslı ve Gülbin aynı fakültede okumaktadır.
 - Suat ve Murat'ın okudukları fakülteler farklıdır.

Buna göre Esin'in hukuk fakültesinde okuduğu biliniyorsa aşağıdakilerden hangisi kesin olarak söylenebilir?

- A) Aslı ve Murat'ın okudukları fakülteler aynıdır.
B) Kağan ve Murat, aynı fakültede okumaktadırlar.
C) Gülbin ve Suat'ın okudukları fakülteler farklıdır.
D) Esin ve Gülbin farklı fakültelerde okumaktadırlar.



1. BÖLÜM

SÖZEL MANTIK VE GÖRSEL OKUMA



TEST-2



1. Aşağıdaki tabloda bazı atıklarda kullanılan kodlar verilmiştir.

Kod	Maddenin Özelliği	Kod	Tehlike Durumu	Depolama Biçimi
H ₁	Patlayıcı	★	Tehlikeli	Atığın güvenli bir şekilde depolanması zorunludur.
H ₄	Tahriş Edici	A	Kesin Tehlikeli	İzolasyonlu özel bir yerde depolanmalıdır.
H ₇	Kanserojen	99	Tehlikesiz	Özel bir işlem olmadan geri dönüşümü yapılabilir.

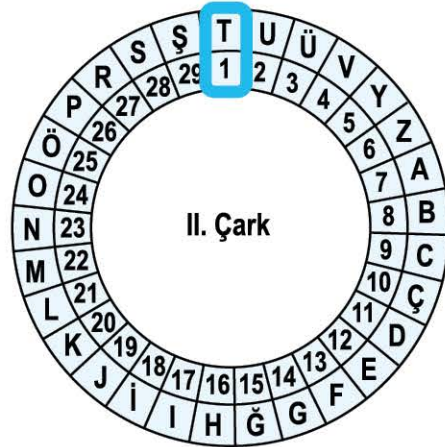
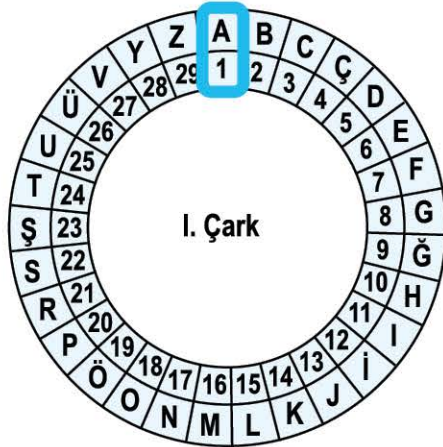
Bazı ürünlerin ambalajlarında yer alan kodlarla ilgili şunlar bilinmektedir:

- Tarımsal ilaçların ambalajlarının üzerinde "H₄ ve A" kodları yer almaktadır.
- Sütlerin pazarlanmasında kullanılan paketlerde sadece "99" kodu yazmaktadır.
- Konutlarda kullanılan sentetik boyalar ve vernikler "H₇" ve "H₁" ile kodlanmıştır.

Bu bilgilerden hareketle aşağıdakilerden hangisi söylenemez?

- A) Tarımsal ilaçların atıkları çevreden yalıtılmış özel bir alanda depolanmalıdır.
- B) Süt ürünlerinin paketleri özel bir yerde depolanmadan dönüştürülebilmektedir.
- C) Tehlikesiz olduğu bilinen maddeler, patlayıcı bir nitelik taşımamaktadır.
- D) Sentetik boyaların ve verniklerin sağlık için herhangi bir zararı yoktur.

2. Aşağıda bir şifreleme sistemine ait çarklar verilmiştir.



Bu şifreleme sisteminde önce şifrelenecek sözcüğün ilk harfi I. çarktan seçilir. Daha sonra seçilen harfin karşılığı olan rakama, kelimedeki sıra sayısı eklenerek II. çarktan o sayının karşılığı olan harf bulunur. Örneğin "YAZI" sözcüğü için önce I. çarktan "Y" harfinin karşısındaki "28" seçilir. Bu sayıya 1 eklenerek II. çarktaki 29 sayısının karşılığı olan "Ş" harfi bulunur. Aynı uygulama diğer harfler için de yapılır. Böylece "YAZI" sözcüğü "ŞÜÜĞ" şeklinde şifrelenir. Bulunan sayı 29'dan büyük olduğunda artan sayı 1'den başlanarak devam eder.

Buna göre aşağıdakilerden hangisi "ASKI, ASIK, ISKA, KISA" sözcüklerinden herhangi birinin şifrelenmiş biçimi olamaz?

A) EOİY

B) UOİĞ

C) UOHĞ

D) ĞFÖY

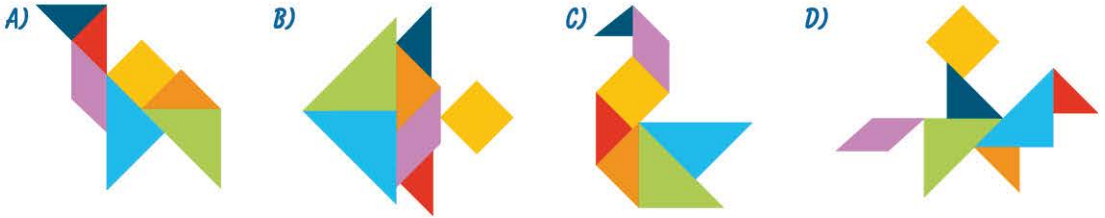
SÖZEL MANTIK VE GÖRSEL OKUMA

3. Beril, Sevgi, Eren ve Beren adlı dört kişi tangram oynamaya karar vermiştir. Yanda verilen tangramı kullanacak olan bu kişilerin kendi aralarında belirledikleri oyun kuralları şunlardır:

- Yeşil ve turuncu üçgen parçalar birbirini tamamlamalıdır.
- Sarı karenin mavi üçgenle komşu kenarı bulunmamalıdır.
- Şekillerden birinin en az üç parçayla komşu kenarı bulunmalıdır.



Buna göre aşağıdaki şekillerden hangisini oluşturan kişi oyunu kazanmıştır?



4. Zeynep, Güzin, Yusuf, Ceyda ve Berke bir kafede sade ve az şekerli kahve içmişlerdir. Bu kişiler ve içtikleri kahvelerle ilgili şunlar bilinmektedir:

- Her bir kişi sadece bir kahve içmiştir.
- Üç kişi sade, iki kişi ise az şekerli kahve içmiştir.
- Zeynep ve Yusuf'un içtikleri kahveler farklıdır.
- Ceyda ve Berke, aynı türde kahve içmişlerdir.

Buna göre kişilerden hangisi kesinlikle az şekerli kahve içmemiştir?

- A) Zeynep B) Güzin C) Yusuf D) Berke

5. Aşağıda bazı kişilerin yürüdükleri parkurların uzunluğu ve yürüme süreleri verilmiştir.

	Parkur Uzunluğu (m)	Yürüme Süresi (dk.)
K	1000	30
L	2200	70
M	1600	50
N	1800	60
S	1400	40

Bu parkurlarda yürüyen Fatih, Efe, Elif ve Yağmur ile ilgili şunlar bilinmektedir:

- Elif'in yürüdüğü parkurların toplam uzunluğu 3000 m'dir.
- Fatih, yürüdüğü parkurları 100 dk.da tamamlamıştır.
- Efe, üç parkuru toplam 150 dk.da yürümüştür.
- Yağmur, toplam uzunluğu 4000 m olan üç farklı parkuru yürümüştür.

Bu bilgilere göre, aşağıdakilerden hangisine kesin olarak ulaşılır?

- A) Fatih'in yürüdüğü parkurlardan biri N'dir.
B) L parkurunu yürüyen kişilerden biri Efe'dir.
C) Yağmur, bir parkurda 40 dk. yürümüştür.
D) K parkurunda yürüyen kişilerden biri Elif'tir.