

MASTER

SORU BANKASI

BE CERİ TEMELLİ SORULAR

PARAGRAF

SÖZEL MANTIK VE GÖRSEL OKUMA

- Paragraf Çözme Teknikleri
- Okuma ve Anlama Becerilerini Geliştirme
- Sözel Mantık ve Muhakeme Gücünü Artırma
- Görsel, Grafik ve Tablo Yorumlama
- Üst Düzey Düşünme Becerilerini Ölçen YENİ NESİL Sorular

**! PISA, MEB Örnek Soruları ve
LGS Dikkate Alınarak Hazırlanmıştır.**

Ramazan DAĞLI

80 SINIF

**Tüm Soruların
Video Çözümü
akilliogretim.com'da**



Yayın Yönetmeni

Nihan HAYAR

Yayına Hazırlayan

Ramazan DAĞLI

Brans Editörleri

Ömer YÜREK, Muhammer KANPOLAT

Editör

Meltem TUNÇ

ISBN 978 - 605 - 7985 - 68 - 2

Eski Turgut Özal Cad. No: 22/101 - 34490
Başakşehir / İSTANBUL
Telefon: (0212) 572 20 00 Fax: (0212) 572 19 49

Yayıncı Sertifika No: 49697

Baskı - Mücellit

Yeni Devir Matbaacılık ve Gazetecilik A.Ş.

Matbaa Sertifika No: 41910

Bu eserin yayım hakkı; Okyanus Basım Yayın Tic. A.Ş.'ye aittir. İzinsiz kopya edilemez, çoğaltılamaz, kısmen de olsa yayımlanamaz.

ÖN SÖZ

Sınav sistemini analiz ettiğimizde okuma ve anlama becerilerini ölçen; görsel, grafik ya da tablo yorumlamayı, sözel mantık ve muhakeme gücünü kullanmayı gerektiren sorularla karşılaşmaktayız.

8. Sınıf Master Paragraf Soru Bankası **PISA**, **MEB** örnek soruları ve **LGS** dikkate alınarak '**BE CERİ TEMELLİ EĞİTİM**' modeline uygun hazırlandı. Dört bölümden oluşan 8. Sınıf Master Paragraf Soru Bankası'nın bölüm girişlerinde sözel mantık, görsel okuma ve paragraf sorularını çözme teknikleri verildi. Testlerdeki sorular ise okuma anlama becerilerini ölçücü; dikkat, konsantrasyon ve okuma hızını artırıcı niteliktedir.

Yeni nesil sorulardan oluşan 8. Sınıf Master Paragraf Soru Bankası ile sınava kısa sürede hazırlanacaksınız.

SORU ÇÖZÜM VİDEOLARINA NASIL ULAŞILIR?

Kare barkodları tablet veya akıllı telefonunuzla okutarak ya da kare barkodların altındaki kodu akillio Bretim.com'da aratarak tüm video çözümlerine ulaşabilirsiniz.



İÇİNDEKİLER

1. BÖLÜM: SÖZEL MANTIK VE GÖRSEL OKUMA

SÖZEL MANTIK VE GÖRSEL OKUMA KONU ANLATIMI.....	8 - 11
SÖZEL MANTIK VE GÖRSEL OKUMA TESTLERİ.....	12 - 59
BÖLÜM DEĞERLENDİRME - 1.....	60 - 65

2. BÖLÜM: PARAGRAFİN ANLAMI VE YORUMU

PARAGRAFİN ANLAMI VE YORUMU KONU ANLATIMI.....	68 - 71
PARAGRAFİN ANLAMI VE YORUMU TESTLERİ.....	72 - 103
BÖLÜM DEĞERLENDİRME - 2.....	104 - 107

3. BÖLÜM: PARAGRAFİN YAPISI

PARAGRAFİN YAPISI KONU ANLATIMI 110 - 113

PARAGRAFİN YAPISI TESTLERİ..... 114 - 131

BÖLÜM DEĞERLENDİRME - 3..... 132 - 135

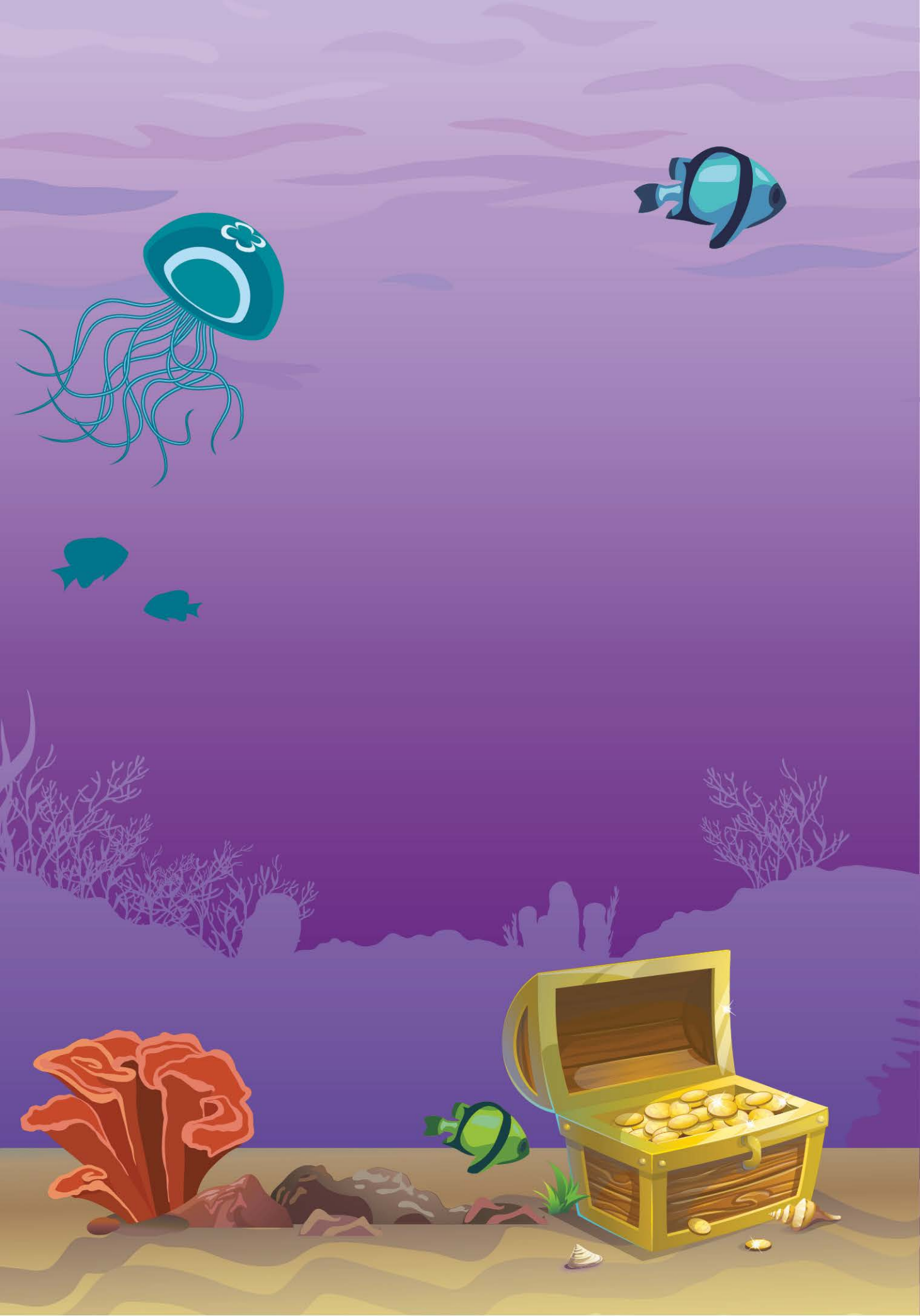
4. BÖLÜM: PARAGRAFTA ANLATIM

PARAGRAFTA ANLATIM KONU ANLATIMI 138 - 141

PARAGRAFTA ANLATIM TESTLERİ..... 142 - 163

BÖLÜM DEĞERLENDİRME - 4 164 - 169

CEVAP ANAHTARI **172 - 176**



1. BÖLÜM
SÖZEL MANTIK VE
GÖRSEL OKUMA





1. BÖLÜM SÖZEL MANTIK VE GÖRSEL OKUMA

★ Sözel Mantık Nedir?

Birtakım bilgilerden hareketle mantıksal çıkarımların yapılmasıdır.



Nasıl Bulurum?

Verilen bilgiler, konumlama tekniğiyle değerlendirilerek bulunur. Konumlama tekniği "tekil, çoğul ve zamanda konumlama" olmak üzere üçe ayrılır.

★ Tekil Konumlama Nedir?

Aynı türden varlıkların sadece bir özellikleri yönüyle konumlanmasıdır.



Nasıl Bulurum?

Verilen bilgilerin, kesin ya da olasılıklı şeklinde bir tablo üzerinde gösterilmesiyle bulunur.

Örnek:

Demir, Işık, Çelik, Korkmaz, Çetin, Öztürk aileleri; üç katlı ve her katında iki daire bulunan bir binada oturmaktadır. Ailelerin oturdukları dairelerle ilgili bilinenler şunlardır:

- Çetin ailesi, en üst katta oturmaktadır.
- Öztürk ailesiyle Korkmaz ailesi aynı katta değildir.
- Demir ailesi, ikinci katta oturmaktadır.
- Işık ailesi, Demir ailesinin üst katında oturmaktadır.

Çözüm:

Bu bilgilerle şöyle bir konumlama yapılmalıdır:

3. Kat	Çetin ailesi	Işık ailesi
2. Kat	Öztürk ailesi, Korkmaz ailesi	Demir ailesi
1. Kat	Çelik ailesi, Korkmaz ailesi, Öztürk ailesi	Çelik ailesi, Korkmaz ailesi, Öztürk ailesi

Verilen bilgilere göre Çetin, Işık ve Demir ailelerinin oturdukları katlar kesin olarak bilinmektedir. Öztürk ve Korkmaz aileleri aynı katta oturmadıkları için bu ailelerden birinin ikinci katta oturması gerekir. Dolayısıyla Çelik ailesi, birinci katta oturmak zorundadır. Sonuç olarak Korkmaz ve Öztürk ailelerinin oturdukları katlar, olasılıklı olarak bilinmektedir.



Anahtar Bilgi

Konumlama yapılırken iki ya da daha fazla bilgi arasındaki ilişkiler dikkate alınarak çıkarım yapılmalıdır.

Örnek Soru:

Bir otoparkın E1, E2, E3, E4 ve E5 bölümlerinde Audi, Opel, Honda, Toyota ve Ford marka otomobiller yan yana durmaktadır. Bu araçların yerleriyle ilgili şunlar bilinmektedir:

- Ford, E5 bölümünde durmaktadır.
- Opel, Audi'nin yanında değildir.
- E3 bölümündeki otomobil, Honda değildir.
- Audi, E1 veya E2 bölümünde değildir.
- Ford'un yanındaki otomobil, Toyota değildir.

Bu bilgilerden hareketle aşağıdakilerden hangisi kesin olarak söylenebilir?

- A) Audi, Honda'nın yanındadır.
- B) Honda ile Audi arasında Toyota vardır.
- C) Toyota, Audi'nin yanında durmaktadır.
- D) Opel'in yanında duran araç, Honda'dır.

Çözüm:

Verilen bilgilerle üç farklı konumlama yapılabilir çünkü sadece Ford marka otomobilin yeri kesin olarak bilinmekte, diğer araçların yerleri olasılıklı olarak bilinmektedir.

SÖZEL MANTIK VE GÖRSEL OKUMA

1. Konumlama

E1	E2	E3	E4	E5
Opel	Toyota	Audi	Honda	Ford

2. Konumlama

E1	E2	E3	E4	E5
Honda	Opel	Toyota	Audi	Ford

3. Konumlama

E1	E2	E3	E4	E5
Opel	Honda	Toyota	Audi	Ford

Bu konumlamalar dikkate alındığında "A, B ve D" seçeneklerinin kesin olmadığı ancak "C" seçeneğindeki yargının her üç konulamada da değişmediği görülmektedir. Doğru cevap "C" seçeneğidir.

★ Çoğul Konumlama Nedir?

Birden fazla değişkenin, verilen bilgiler doğrultusunda konumlanmasıdır.

Nasıl Bulurum?

Değişkenlerin, verilen bilgilere uygun olarak tabloda gösterilmesiyle bulunur.

Örnek:

Ayşegül, Fatma, Eliz, Gökçe ve Gülce; bir kafeye gitmiştir. Her biri; sıcak içeceklerden çay, kahve, ıhlamur ya da soğuk içeceklerden meyve suyu, gazoz içmiştir. Bu kişiler ve içtikleri içeceklerle ilgili bilinenler şunlardır:

- Ayşegül, sıcak içeceklerden birini içmiştir.
- Gülce ve Gökçe'nin içtiği içecekler aynı türde değildir.
- Eliz, soğuk bir içecek içmiştir.
- Fatma, çay ya da kahve içmemiştir.
- Gökçe, meyve suyu içmiştir.

Çözüm:

Bu bilgilerle şöyle bir konumlama yapılmalıdır:

	Ayşegül	Fatma	Eliz	Gökçe	Gülce
Çay	✓				✓
Kahve	✓				✓
ıhlamur		✓			
Meyve suyu				✓	
Gazoz			✓		

Verilen bilgilere göre Gökçe, meyve suyu içmiştir. İki soğuk içecek bulunduğu göre Eliz de gazoz içmiştir. Fatma'nın, çay ya da kahve içmediği belirtildiğine göre ıhlamur içtiği bilinmektedir. Ayşegül ile Gülce'nin ise çay ve kahve içeceklerinden hangisini içtikleri kesin olarak bilinmemektedir.

Örnek Soru:

Bir otogarın 101, 102, 103, 104, 105 numaralı peronlarında Muğla, İzmir, İstanbul, Adana ve Malatya'ya gidecek otobüsler bulunmaktadır. Tuna, Atalay, Bengisu, Berfin ve Elif; her biri bu şehirlerden birine gitmek üzere peronlara gelmiştir. Bu kişilerin geldikleri peronlar ve gidecekleri şehirlerle ilgili bilinenler şunlardır:

- Atalay, 103 numaralı perondan otobüse binecektir.
- 104 numaralı perondan kalkacak otobüs, Adana'ya gidecektir.
- Bengisu ve Berfin, Adana'ya gitmeyecektir.
- Tuna, Malatya'ya gitmek üzere perona gelmiştir.
- 102 ve 105 numaralı peronlarda İzmir, İstanbul ya da Muğla otobüsleri vardır.

Bu bilgilerden hareketle kişilerden hangilerinin hem gideceği yer hem otobüse bineceği peron kesin olarak bellidir?

- A) Atalay ve Tuna
- B) Bengisu ve Berfin
- C) Elif ve Tuna
- D) Berfin ve Elif

SÖZEL MANTIK VE GÖRSEL OKUMA

Çözüm:

Bu bilgiler şöyle konumlanmalıdır:

	101	102	103	104	105
Muğla					
İzmir					
İstanbul					
Adana				Elif	
Malatya	Tuna				

Verilen bilgilere göre Tuna, Bengisu ve Berfin'in Adana'ya gitmeyeceği bilinmektedir. Atalay, 103 numaralı perondan otobüse bineceği için Adana'ya gitmeyecektir. O hâlde 104 numaralı perondaki otobüsle Adana'ya Elif gidecektir. 102 ve 105 numaralı perondaki otobüsler İzmir, Muğla ya da İstanbul'a gideceği için Tuna 101 numaralı perondan Malatya otobüsüne binmiştir. Doğru cevap "C" seçeneğidir.

★ Zamanda Konumlama Nedir?

Verilen bilgilerin, zaman çizelgesinde konumlanmasıdır.

Nasıl Bulurum?

Verilen bilgilerin karşılaştırılıp kavramların tabloya yerleştirilmesiyle bulunur.

Örnek:

Roman türünün edebiyatımızdaki kilometre taşlarından biri olan Oğuz Atay'ın 1972, 1973, 1975 ve 1998'de yayımlanmış romanlarıyla ilgili bilinenler şunlardır:

- "Tehlikeli Oyunlar" romanından önce sadece bir romanı yayımlanmıştır.
- "Tutunamayanlar" romanından önce yayımlanmış bir romanı yoktur.
- "Eylembilim" romanı, "Bir Bilim Adamının Romanı"ndan sonra yayımlanmıştır.
- "Bir Bilim Adamının Romanı"ndan önce ve sonra yayımlanmış romanları vardır.

Çözüm:

Bu bilgiler şöyle konumlandırılmalıdır:

1972	1973	1975	1998
Tutunamayanlar	Tehlikeli Oyunlar	Bir Bilim Adamının Romanı	Eylembilim

Verilen bilgilere göre Oğuz Atay'ın ilk romanı "Tutunamayanlar"dır. "Tehlikeli Oyunlar" romanından önce sadece bir roman yayımlandığına göre bu roman 1973'te yayımlanmıştır. "Eylembilim" romanı ise "Bir Bilim Adamının Romanı"ndan önce yayımlandığı için yukarıdaki konumlama doğrudur.

Örnek Soru:

Atatürk Ortaokulunda öğle arasından önce dört, sonra üç ders yapılmaktadır. Okulun 8/A sınıfının pazartesi günleri öğle arasından önceki ders programıyla ilgili bilinenler şunlardır:

- Türkçe dersinden önce sadece bir ders yapılmaktadır.
- Matematik dersinden önce birden fazla ders yapılmaktadır.
- Müzik dersinden önce ve sonra yapılan dersler vardır.
- Fen bilimleri dersinden sonra öğle arasına kadar birden fazla ders yapılmaktadır.

Bu bilgilerden hareketle 8/A sınıfının pazartesi günü öğle arasından önceki ders programı aşağıdakilerin hangisinde doğru verilmiştir?

	1. Ders	2. Ders	3. Ders	4. Ders
A)	Müzik	Fen bilimleri	Türkçe	Matematik
B)	Müzik	Türkçe	Matematik	Fen bilimleri
C)	Fen bilimleri	Müzik	Türkçe	Matematik
D)	Fen bilimleri	Türkçe	Müzik	Matematik

Çözüm:

Verilen bilgilere göre Türkçe dersinden önce sadece bir ders yapıldığı için bu dersin 2. sırada olduğu anlaşılmaktadır. Fen

SÖZEL MANTIK VE GÖRSEL OKUMA

bilimleri dersinden sonra birden fazla ders yapıldığı için bu ders 1. sıradadır. Müzik dersinden önce ve sonra yapılan dersler olduğuna göre bu ders de 3. sırada olmalıdır. Dolayısıyla matematik dersi 4. sıradadır. Doğru cevap "D" seçeneğidir.



Anahtar Bilgi

Sözel mantık ve muhakeme sorularının çözümünde,

- Kesin ve olasılıklı bilgiler ayırt edilerek konumlandırılmalıdır.
- Bilgiler arasında mantıksal ilişki kurulmalıdır.
- Soru kökündeki altı çizili ifadelerle "sadece, ilk, son, önce ve sonra" gibi belirleyici ifadelere dikkat edilmelidir.

Görsel ve Grafik Okuma Nedir?

Çeşitli bilgi ve verilerin aktarılmasını sağlamak ya da anlatımı etkili kılmak için kullanılan resim, karikatür, tablo, grafik veya sembollerin yorumlanmasıdır.



Nasıl Bulurum?

Görselin ne amaçla ortaya konduğu belirlenerek veya grafiğin verileri değerlendirilerek bulunur.

Örnek:



Bu görselde "tarım arazilerinin betonlaşması" konusu işlenmektedir. Ayrıca görselden şu yargılar da çıkarılabilir:

- ✓ Tarım alanları betonlaşma nedeniyle azalmaktadır.
- ✓ Şehirleşme, tarımın sonunu getirecektir.
- ✓ Betonlaşmanın kontrol altına alınması gerekir.
- ✓ Tarım alanlarındaki azalış devam etmektedir.

Örnek Soru:



Bu görselde vurgulanmak istenen düşünce aşağıdakilerden hangisidir?

- A) Aynı anda birden fazla teknolojik araçla uğraşmak doğru değildir.
- B) Teknolojik araçların artması, insanı giderek yalnızlaştırmaktadır.
- C) Teknolojik araçlar, amaçlarına uygun olarak kullanılmalıdır.
- D) Teknolojik araçlar, insanları bağımlı hâle getirmiştir.

Çözüm:

Görseldeki kişinin etrafında birçok teknolojik araç olduğu ve bu teknolojik araçların kablolarının kişiyi bağladığı görülmektedir. O hâlde bu görselde "teknolojik araçların insanları bağımlı hâle getirdiği" anlatılmaktadır. Doğru cevap "D" seçeneğidir.

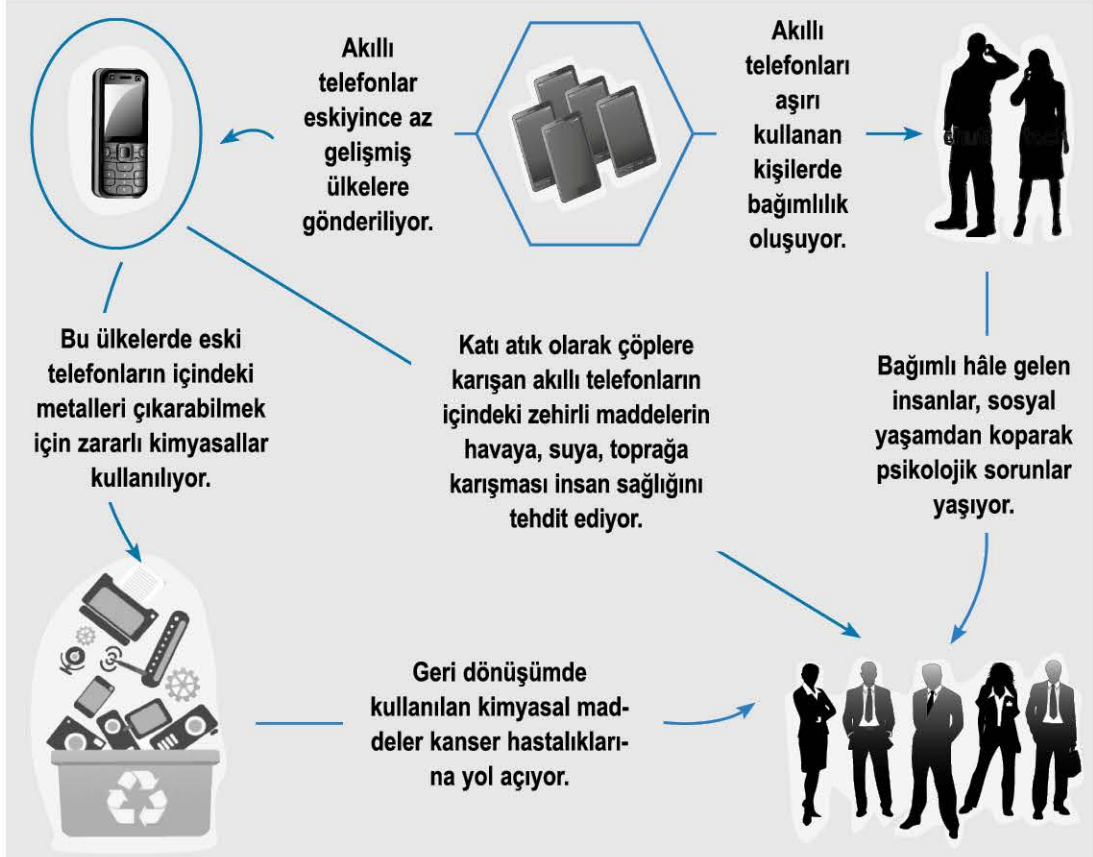


Neler Öğrendim?

- 👍 Sözel mantık ve muhakeme sorularının konumlama tekniğiyle çözülmesi gerektiğini
- 👍 Sorulardaki kesin ve olasılıklı bilgilerin ayrıştırılarak çıkarım yapılması gerektiğini
- 👍 Verilen bilgiler arasında ilişki kurularak bazı çıkarımlar yapılabileceğini
- 👍 Soru kökündeki altı çizili ve belirleyici ifadelere dikkat edilmesi gerektiğini
- 👍 Bir görseli yorumlarken onun ne amaçla ortaya konduğunu belirlemek gerektiğini



1. Şekil: Akıllı Telefonların Zararları



Bu şekilde belirtilen sorunla ilgili aşağıdakilerden hangisi bir çözüm önerisi olamaz?

- A) Akıllı telefonların geri dönüşümü için yeni yöntemler geliştirilmelidir.
 B) İnsanlar, akıllı telefonların zararları konusunda bilinçlendirilmelidir.
 C) Akıllı telefonların üretim sürecindeki denetlemeler artırılmalıdır.
 D) Akıllı telefonların, katı atıkların içine karışması engellenmelidir.

2. Hazal, Özlem, İpek, Fuat ve Erkan adlı kişiler; Ankara'ya gitmek için aynı otobüsten 1, 4, 7, 10 ve 13 numaralı biletleri almıştır. Tek kişilik koltuklarda art arda oturan bu kişilerin oturdukları yerler ile ilgili şunlar bilinmektedir:

- Özlem ile Erkan arasında bir kişi oturmaktadır.
- Hazal'ın oturduğu koltuğun arkasındaki koltukta İpek oturmaktadır.
- 10 numaralı koltukta oturan kişi, Fuat değildir.
- Erkan, 1 numaralı koltukta oturmamaktadır.

Bu bilgilere göre, 4 numaralı koltukta oturan kişi aşağıdakilerden hangisidir?

- A) Erkan B) Hazal C) Fuat D) Özlem

SÖZEL MANTIK VE GÖRSEL OKUMA

3. Gelişen teknolojiye bakarak ne kadar ileri, iletişim becerilerimizi geliştirerek ne kadar medeni olduğumuzu düşünüyoruz. Sözüm ona çok ileri ve medeniyiz ancak hâlâ çevre bilinciyle hareket edemiyoruz. Ailece pikniğe gitsek arkamızda bir çöp yığını bırakıyoruz; bir şeyler üretip ekonomimize katkıda bulunalım diye fabrika kursak atıklarımızla akarsuları, havayı kirletiyoruz. Geri dönüşüm tesisleri kurmak yerine şehirlerde çöp dağları oluşturuyoruz. Çevremize karşı bu kadar bilinçsiz olmamıza rağmen ileri ve medeni olduğumuzu iddia ediyoruz.

Aşağıdaki görsellerden hangisi bu parçada yakınılan durumlardan biriyle ilgili değildir?



4. Fırtına, Kadirga, Gökdeniz, Fatih, Barbaros adlı balıkçı teknelerinin her biri; pazartesi, salı, çarşamba, perşembe ve cumartesi günlerinden birinde balığa çıkmıştır. Teknelerin balığa çıktığı günlerde hava güneşli, bulutlu ya da yağmurludur. Bu teknelerin balığa çıktığı günler ve bu günlerdeki hava durumuyla ilgili bilinenler şunlardır:

- Kadirga'nın balığa çıktığı gün yağmurlu geçmiştir.
- Fatih, Fırtına'dan hemen sonraki gün balığa çıkmıştır.
- Sadece perşembe ve cumartesi günleri güneşli geçmiştir.
- Havanın bulutlu olduğu tek gün, çarşambadır.
- Pazartesi ve salı günü balığa çıkan, Fırtına değildir.

Bu bilgilere göre teknelerden hangilerinin hem balığa çıktığı gün hem balığa çıktığı günün hava durumu kesin olarak bellidir?

A) Fırtına ve Fatih

B) Kadirga ve Gökdeniz

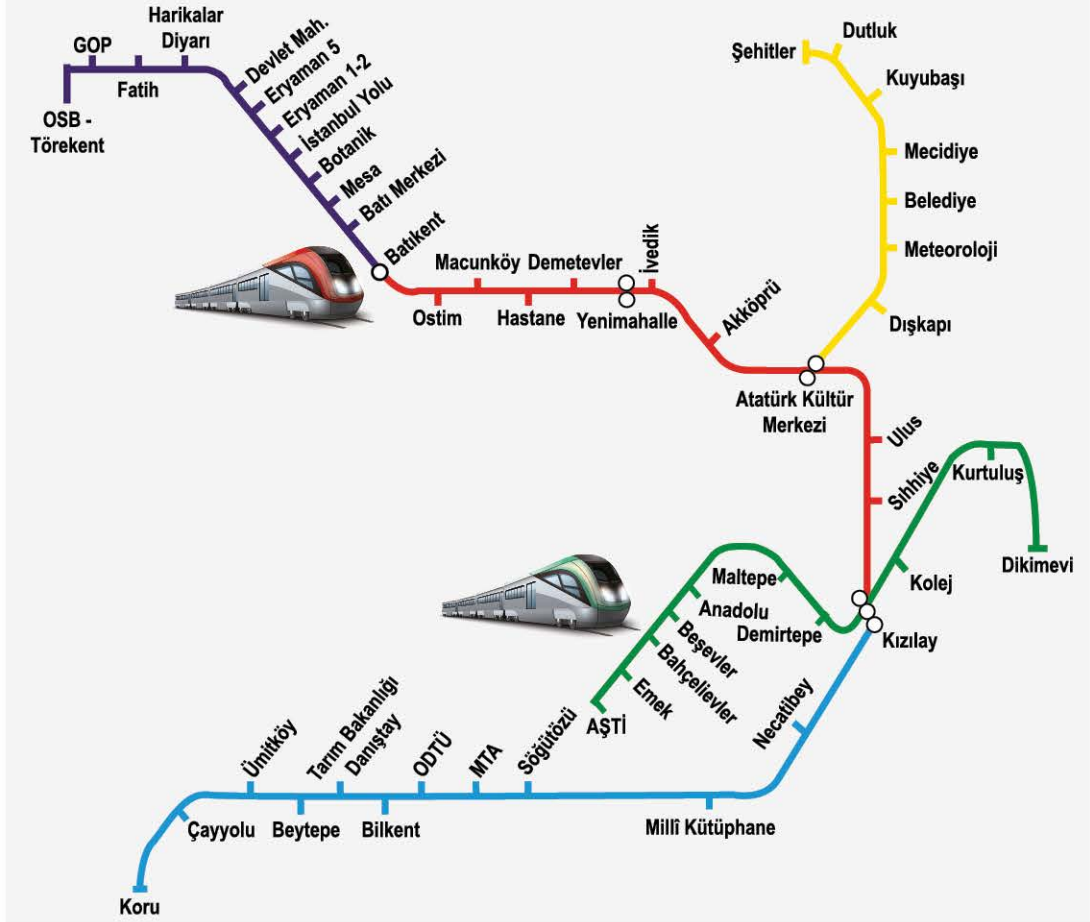
C) Fatih ve Barbaros

D) Barbaros ve Fırtına



1.

ANKARA METRO HATTI



Ankara metro hattında bazı noktalar arasında ulaşım, aktarma ile sağlanmaktadır. Yolcu aktarmaları, metro güzergâhlarının birbiriyle kesiştiği Atatürk Kültür Merkezi ve Kızılay duraklarında yapılmaktadır. Metro ile bir noktadan başka bir noktaya giden dört kişi ile ilgili bilinenler şunlardır:

- Eryaman 1-2 durağından metroya binen Zeynep, aktarma yapmadan metrodan inmiştir.
- Bilal, Bahçelievler durağından binip Kızılay durağında aktarma yapmıştır.
- Dışkapı durağından metroya binen Nehir, Atatürk Kültür Merkezi durağından aktarma yapmıştır.
- Kerem, Ümitköy durağından metroya binip iki kez aktarma yapmıştır.

Bu bilgilerden hareketle aşağıdakilerden hangisi kesin olarak söylenebilir?

- A) Bilal; Sıhhiye ve Ulus duraklarından geçmiştir.
- B) Zeynep, metroyla Kızılay yönüne doğru gitmiştir.
- C) Kerem, Demirtepe durağından geçmemiştir.
- D) Nehir, Akköprü durağından geçmemiştir.

SÖZEL MANTIK VE GÖRSEL OKUMA

2. Elif, Zeynep, Ali, Emine ve Eren adlı öğrencilerin her biri; Türkçe yazılısından 80, 90, 85, 100 ve 75 almıştır. Bu öğrencilerin aldıkları puanlarla ilgili şunlar bilinmektedir:
- Zeynep, Ali'den yüksek bir puan almıştır.
 - Emine'nin puanı, Ali'den düşük ancak Eren'den yüksektir.
 - Eren'den yüksek puan alan birden fazla kişi vardır.
 - Elif, 75 ya da 100 almamıştır.

Bu bilgilerden hareketle aşağıdakilerden hangisi kesin olarak söylenebilir?

- A) Emine, yazılıdan 80 puan almıştır. B) Ali'nin puanı 85 değildir.
C) Elif'in yazılı puanı 90'dır. D) 100 alan öğrenci, Zeynep'tir.

3. Beste, Mısra, Petek, Sude ve Göksu adlı kişiler; bir davete katılacakları için beyaz, yeşil ya da mavi renk gömlek ve siyah, lacivert ya da kahverengi pantolon giymişlerdir. Bu kişilerin giydikleri kıyafetler ile ilgili şunlar bilinmektedir:
- Beste, mavi gömlek giymiştir.
 - Kahverengi pantolon giyenlerden biri Petek'tir.
 - Göksu, yeşil gömlek giymemiştir.
 - Mavi gömlek giyen kişilerin pantolonu siyahtır.
 - Sude, Beste'yle aynı renk gömlek giyen tek kişidir.

Bu bilgilere göre, kişilerden hangilerinin hem pantolonunun hem gömleğinin rengi kesin olarak bilinmektedir?

- A) Beste ve Sude B) Petek ve Göksu C) Mısra ve Sude D) Göksu ve Beste

4. Alkın, Bora, Kerem, Utku ve Doğukan; 200 metrelik bir mesafede yarış yapmıştır. Bu kişilerin, yarışı bitirme sıralamasıyla ilgili bilinenler şunlardır:
- Bora'dan sonra yarışı tamamlayan kişi, Utku'dur.
 - Kerem, yarışta sonuncu olmamıştır.
 - Yarışı ikinci olarak tamamlayan kişi, Doğukan'dır.
 - Alkın, yarışta ilk üçe girememiştir.

Bu bilgilere göre yarışı 4. sırada tamamlayan kişi aşağıdakilerden hangisidir?

- A) Alkın B) Bora C) Kerem D) Utku

5. Bir hastanede görev yapan Demet, Meltem, Tuncay, Sinan ve Sadık adlı doktorlar, bir haftanın farklı günlerinde nöbete kalmıştır. Doktorların nöbet günleriyle ilgili şunlar bilinmektedir:
- Tuncay, iki nöbetinden birini pazartesi tutmuştur.
 - Meltem ve Sinan, birer gün nöbete kalmıştır.
 - Sadık'ın nöbete kaldığı gün cumartesidir.
 - Salı ve pazar günü nöbet tutan, aynı kişidir.

Bu bilgilere göre aşağıdakilerden hangisi kesin olarak doğrudur?

- A) Tuncay, ikinci nöbetine cuma günü kalmıştır.
B) Meltem, perşembe günü nöbet tutmuştur.
C) İki gün nöbete kalanlardan biri, Demet'tir.
D) Sinan'ın nöbete kaldığı gün çarşambadır.



1. BÖLÜM

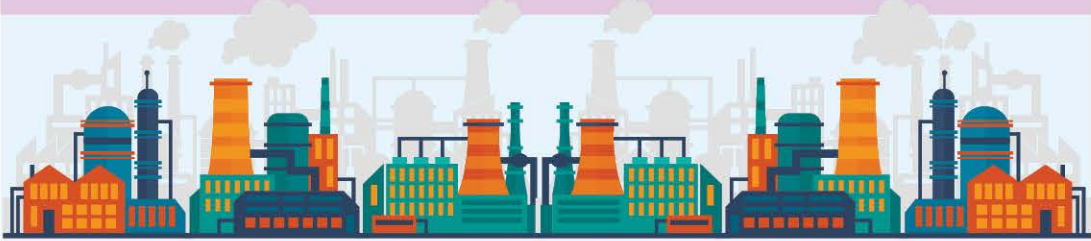
SÖZEL MANTIK VE GÖRSEL OKUMA



TEST-3

1.

FOSİL YAKITLAR BİZİ NASIL ETKİLİYOR?



Petrol ve kömür gibi fosil yakıtlar kullanıldığında zehirli gazlar çevreye yayılır.



Fosil yakıtlardan çıkan zehirli gazlar teneffüs edildiğinde akciğerlere zarar verir. Akciğerlerin zarar görmesi ise bronşit, KOAH, zatürre gibi ölümcül hastalıklara yol açabilir.



Zehirli gazlar, atmosferde sera etkisinin artmasına ve yeryüzünün ısınıp iklimlerin değişmesine sebep olur. İklim değişikliği sonucunda doğal afetler meydana gelir.



Zehirli gazlar, suya ve toprağa karışarak içme suları ve tarım ürünleri aracılığıyla insanlara geçer. Bu durum, kanser vakalarının artmasına sebep olur.



Fosil yakıtların çıkarılması, işlenmesi ve taşınması sırasında meydana gelen kazalar; okyanusların kirlenmesine, ormanların yok olmasına yol açar.

Bu metinden,

- I. Fosil yakıtlardan çıkan zehirli gazlar kanser hastalığının sebepleri arasındadır.
- II. Okyanuslarda yaşayan canlılar, fosil yakıt kullanımından dolayı azalmaktadır.
- III. İklim değişikliği sonucu artan doğal afetler, tarımsal üretimi etkilemektedir.
- IV. Tarım ürünlerine karışan zehirli gazlar, akciğer hastalıklarına yol açmaktadır.

yargılarından hangisi ya da hangilerine kesin olarak ulaşılır?

- A) Yalnız I. B) I ve IV. C) II ve III. D) II ve IV.

2. Hüseyin, Osman, Cengiz, Selim ve Mehmet; bir sokakta yan yana bulunan berber, bakkal, terzi, manav ve kasap dükkânlarını işletmektedir. Bu kişiler ve dükkânlarla ilgili şunlar bilinmektedir:

- Osman ve Mehmet'in dükkânları yan yanadır.
- Cengiz'in bakkal dükkânının yanında terzi vardır.
- Mehmet'in kasap dükkânıyla bakkal arasında iki dükkân bulunmaktadır.
- Manav ve terzi dükkânları yan yana değildir.
- Selim, manav dükkânını işletmektedir.

Bu bilgilerden hareketle aşağıdakilerden hangisi söylenemez?

- A) Manav dükkânı, bakkal dükkânının yanındadır.
B) Berber dükkânı, kasapla manav arasındadır.
C) Hüseyin, terzi dükkânını işletmektedir.
D) Osman ve Cengiz'in dükkânları yan yanadır.