

Akıllı Tahtaya
Uyumlu



CLASSMATE

SORU BANKASI

TÜRKÇE

- Spot Bilgiler
- Kazanım Temelli ve Beceri Temelli Soru Tipleri
- Zorluk Dereceleri Verilmiş Sorular
- Ünite Değerlendirme Soruları

7234
80

SINIF

-



Video Çözümleri
akilligretim.com'da

Yayın Kurulu Başkanı
Meral Aycibin Akgün

Yayın Kurulu
Gönül Cantürk - Hasan Hüseyin Arslan - Beste Semiha Bahçeci

ISBN 978 - 605 - 7985 - 34 - 7

Eski Turgut Özal Cad. No: 22 /101 34490
Başakşehir / İSTANBUL
Telefon: (0212) 572 20 00 Fax: (0212) 572 19 49

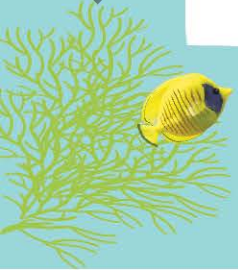
Yayıncı Sertifika No.: 49697

Baskı - Cilt
Yeni Devir Matbaacılık ve Gazetecilik A.Ş.

Matbaa Sertifika No.: 41910

Bu kitap, Millî Eğitim Bakanlığı ve Talim Terbiye Kurulunca kabul edilen, Tebliğler Dergisi'nde yayımlanan **Türkçe** dersinin müfredat programına uygun olarak hazırlanmıştır. Kitabın yazımında TDK Yazım Kılavuzu esas alınmıştır.

Bu eserin yayım hakkı; Okyanus Basım Yayın Ticaret AŞ'ye aittir. İzinsiz kopya edilemez, çoğaltılamaz, kısmen de olsa yayımlanamaz.



Sevgili Öğrenciler!

Eğitim ve öğretim hayatı, uzun bir maratondur ve bu maraton çeşitli duraklardan geçmektedir. İşte ortaokul da bu duraklardan biridir. Ortaokul, ilkokulda kazanılan temel bilgi ve becerilerin geliştirilip zenginleştirildiği; bu bilgilerin günlük hayatla birleştirilip pekiştirildiği bir dönemdir. Bu dönemi iyi bir şekilde tamamlayan, buradaki kazanımları tam olarak öğrenmiş bir öğrenci lise hatta üniversite öğreniminde rakiplerinden hep bir adım önde olacaktır.

Bu eğitim maratonunda sizlere yardımcı olmak amacıyla hazırladığımız sorubankamız, yeni öğretim programına uygun olarak ünitelendirilmiştir. Her ünite kendi içinde bölümlere ayrılmıştır. Her bölümün başında yer alan “**Bunları Bilelim**” başlığı altında verilen kısa bilgiler ve örneklerle konuyu hatırlamanız amaçlanmıştır.

Ardından gelen testlerde sorular “**1. Dereceden Sorular, 2. Dereceden Sorular ve 3. Dereceden Sorular**” olmak üzere kolaydan zora doğru üç farklı zorluk seviyesinde sıralanmıştır. Millî Eğitim Bakanlığı, öğrencilerin okuma - anlama becerilerini geliştirme ve kullanabilmeye yönelik akıl yürütme, mantık, muhakeme sorularına ağırlık vermektedir. Soru bankamızda yer alan **Akıl Yürütme / Mantık - Muhakeme** testleriyle yeni tarz soru modellerini görmemiz ve muhakeme yeteneğinizi geliştirmeniz amaçlanmıştır. Ünite sonlarında konuyu ne derecede öğrendiğinizi sınavabileceğiniz, ünitenin tamamını kapsayan “**Ünite Değerlendirme Soruları**” yer almaktadır.

Soru bankamız, MEB’in yayımladığı LGS’de çıkabilecek örnek sorulara paralel sorular içermektedir.

Ayrıca, kitabımızda bulunan kare barkodları tablet veya akıllı telefonunuzla okutarak ya da kare barkodların altındaki kodu akilliogretim.com’da aratarak tüm video çözümlerine ulaşabilirsiniz.



*Başarı ve mutluluk
dolu yarımlara...*

İÇİNDEKİLER

1. ÜNİTE: SÖZCÜKTE ANLAM

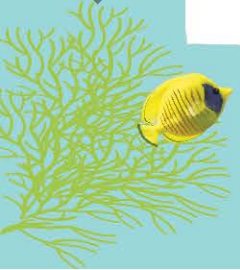
Sözcükler Arası Anlam İlişkisi	10 - 13
Sözcüğün Anlam Özellikleri	14 - 21
Ünite Değerlendirme Soruları	22 - 25

2. ÜNİTE: CÜMLEDE ANLAM

Cümleler Arası Anlam İlişkisi	28 - 31
Cümle Yorumu	32 - 39
Ünite Değerlendirme Soruları	40 - 43

3. ÜNİTE: DEYİMLER VE ATASÖZLERİ

Deyimler	46 - 49
Atasözleri	50 - 53
Ünite Değerlendirme Soruları	54 - 57



İÇİNDEKİLER

4. ÜNİTE: PARAGRAFTA ANLAM

Paragrafın Anlam Yönü	60 - 73
Paragrafın Yapı Yönü	74 - 79
Paragrafın Anlatım Yönü	80 - 85
Ünite Değerlendirme Soruları	86 - 89

5. ÜNİTE: AKIL YÜRÜTME / MANTIK - MUHAKEME

Akıl Yürütme / Mantık - Muhakeme	92 - 167
--	----------

6. ÜNİTE: FİİLİMSİ

Filimsi	170 - 175
Ünite Değerlendirme Soruları	176 - 179

İÇİNDEKİLER

7. ÜNİTE: CÜMLENİN ÖGELERİ

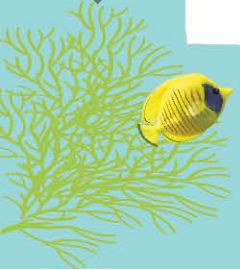
Cümlenin Ögeleri	182 - 187
Ünite Değerlendirme Soruları	188 - 191

8. ÜNİTE: FİİL ÇATISI

Fiil Çatısı	194 - 197
Ünite Değerlendirme Soruları	198 - 201

9. ÜNİTE: CÜMLE ÇEŞİTLERİ

Anlamına Göre Cümleler	204 - 205
Yüklemin Türüne Göre Cümleler	206 - 207
Yüklemin Yerine Göre Cümleler (Öge Dizilişine Göre Cümleler)	208 - 209
Yapısına Göre Cümleler	210 - 211
Ünite Değerlendirme Soruları	212 - 215



İÇİNDEKİLER

10. ÜNİTE: ANLATIM BOZUKLUKLARI

Anlatım Bozuklukları 218 - 223

11. ÜNİTE: YAZIM KURALLARI - NOKTALAMA İŞARETLERİ

Yazım Kuralları 226 - 229

Noktalama İşaretleri 230 - 233

Ünite Değerlendirme Soruları 234 - 237

12. ÜNİTE: EDEBİYAT BİLGİLERİ

Söz Sanatları 240 - 241

Yazı Türleri 242 - 247

Ünite Değerlendirme Soruları 248 - 251

CEVAP ANAHTARI 252 - 256

İZİNSİZ ÇOĞALTILAMAZ, BASILAMAZ



SÖZCÜKTE ANLAM

İZİNSİZ ÇOĞALTILAMAZ, BASILAMAZ



BUNLARI BİLELİM

Yazılışları farklı, anlamları tamamen aynı olan sözcüklere **eş anlamlı (anlamdaş) sözcük** denir.

Birbirinin tamamen tersi olan varlıkları, kavramları, durumları ifade eden sözcüklere **zıt (karşıt) anlamlı sözcük** denir.

Söylenişleri aynı, anlamları birbirinden tamamen farklı olan sözcüklere **eş sesli (sesteş) sözcük** denir.

Çeşitli bilim, meslek, sanat, spor dalları ile ilgili varlıkları, durumları, kavramları karşılayan sözcüklere **terim anlamlı sözcük** denir.

Duyu organlarının biri veya birkaçı ile algılanabilen varlıkları karşılamak için kullanılan sözcüklere **somut anlamlı sözcük** denir. Duyu organlarının hiçbirisi ile algılanamayan, zihinde tasarlanan, sezgiler yoluyla varlığı hissedilen kavramları karşılamak için kullanılan sözcüklere **soyut anlamlı sözcük** denir.

Bir türün tamamını kapsayacak şekilde kullanılan sözcüklere **genel anlamlı sözcük**, bir türün sadece bir ya da birkaç örneğini ifade eden sözcüklere **özel anlamlı sözcük** denir.

Varlıkların, kavramların sayılabilen, ölçülebilen, azalıp çoğalabilen özelliklerini ifade eden sözcüklere **nicel anlamlı sözcük**; varlıkların ve kavramların sayılamayan, ölçülemeyen, sadece niteliğini gösteren özelliklerini ifade eden sözcüklere ise **nitel anlamlı sözcük** denir.



1. DERECEDEKİ SORULAR

1. Anne babalar, çocuklarının çalışkan olmalarına gösterdikleri ilginin birazını da doğru insan olmalarına karşı gösterebilirler keşke.

Bu cümledeki altı çizili sözcüğün eş anlamlısı (anlamdaş) aşağıdakilerden hangisidir?

- A) alaka B) gayret
C) beceri D) eğilim

2.

1 Hızlı - Yavaş	2 Açık - Kapalı
3 Düz - Eğri	4 Kalın - Ufak

Kaç numaralı karttaki sözcük çifti arasında zıt (karşıt) anlamlılık ilişkisi yoktur?

- A) 1 B) 2 C) 3 D) 4

3. **Aşağıdaki cümlelerin hangisinde altı çizili sözcüğün eş anlamlısı yoktur?**

- A) Arkadaşıma çok güzel bir hediye aldım.
B) Küçük kızın siyah, lüle lüle saçları vardı.
C) Çok değişik bir fikir ile karşımıza geldi.
D) Her gün aksatmadan kitabı okuyorum.

4. 1. doktor
2. temel
3. baş
4. hekim
5. kafa

Yukarıdaki sözcükler eş anlamlılık durumuna göre ikişerli eşleştirildiğinde hangisi dışarıda kalır?

- A) 1 B) 2 C) 3 D) 4

5. Parlak -

ifadede boş bırakılan yere aşağıdakilerden hangisi getirilirse zıt anlamlı sözcükler bir arada kullanılmış olur?

- A) Koyu B) Mat
C) Siyah D) Karanlık

6. İnsan, yararlı alışkanlıklar edinmelidir.

Bu cümledeki altı çizili sözcüğün zıt anlam-lısı aşağıdakilerin hangisinde vardır?

- A) Bazı arkadaşlıklar gençler için maalesef çok zararlı olmaktadır.
B) Adamcağız, bu işte haklı olduğunu kanıtla-mak için uğraşıyordu.
C) Daha dikkatli davransaydınız bu kadar çok hata yapmazdınız.
D) Elimize geçen fırsatları zamanında deđer-lendirmeyi bilmeliyiz.

7.

1 Arkadaşlarla mağazadan ayakkabı aldık.

2 Doğum günümde ailem bana teleskop hediye etti.

3 Hava soğuk olduğu için bütün gün evde oturduk.

4 Babam akşam haberlerini mutlaka izler.

Yukarıdakilerin hangisinde geçen altı çizili sözcük terim anlamlıdır?

- A) 1 B) 2 C) 3 D) 4



2. DERECEDEN SORULAR

8. Aşağıdaki cümlelerin hangisinde zıt (karşıt) anlamlı sözcükler bir arada kullanılmıştır?

- A) Açık pencerenin önünde koyu kahvesini yu-dumlayıp kitabını okuyordu.
B) Semtin yolları dar olmasına rağmen kaldı-rımları bir hayli geniştir.
C) Bu duruma kızmak bir tarafa hatta sevin-mek gerekir.
D) Uyarılarımızı dikkatle dinleyip davranışları-na çekidüzen vermesi gerekiyor.

9. Aşağıdaki cümlelerde geçen altı çizili sö-züklerden hangisinin sestese vardır?

- A) Bu konuda yapabileceğim bir şey yok.
B) Kardeşim henüz düğmesini ilkten geçiremi-yor.
C) İngilizce öğretmeni gerçekten çok iyi biri.
D) Sizden tek isteğim düzenli olmanız.

10. Ayhan: "Aşı" sözcüğü bir terim değildir.
Nail: "Zamir" sözcüğü bir terimdir.

Öğrencilerin verdikleri bilgilerle ilgili hangi seçenekte verilenler doğrudur?

	Ayhan	Nail
A)	Doğru	Yanlış
B)	Doğru	Doğru
C)	Yanlış	Yanlış
D)	Yanlış	Doğru



2. DERECEDEKİ SORULAR

1. 1. Türkiye, üç tarafı denizlerle çevrili kara parçasıdır.
2. Tolga bahçede otları keserken ben de evde yemek hazırlıyordum.
3. Evlerinin boş odasını çalışma odası olarak kullanıyormuş.
4. Sıcak havayı gören çocuklar denize dalıyordu.

Bu cümlelerin hangisinde geçen altı çizili sözcüğün sestesi (eş seslisi) yoktur?

- A) 1 B) 2 C) 3 D) 4

2. **Aşağıdaki cümlelerin hangisinde "ağaç" sözcüğü genel anlamı olacak şekilde kullanılmıştır?**

- A) Parkın ortasındaki ağacın tam yüz yaşında olduğu söyleniyor.
B) Ağacın, pencereme kadar uzanan dalları beni çok mutlu ediyor.
C) Çocuklar, üst dallardaki erikleri toplamak için ağaca tırmandılar.
D) Dikilen her ağaç, gelecek günlerin daha güzel olmasını sağlar.

3. "Bu testteki sorular olduğundan çözmek fazla zamanımı aldı." **cümlesinde boş bırakılan yere,**

1. çok
2. zor
3. uzun
4. karmaşık

ifadelerinden hangileri getirildiğinde soruların niceliğinden söz edilmiş olur?

- A) 1 ve 2 B) 1 ve 3
C) 3 ve 4 D) 2 ve 4

4. 1. Doğuştan gelen bir kalp rahatsızlığı olduğunu söyledi. (anatomi)
2. Daha ilkokuldayken çok güzel mandolin çalmayı öğrenmişti. (müzik)
3. Fırtınada rüzgârın hızı saatte 70 km olarak ölçüldü. (astronomi)
4. Deniz'in şiiir okuyuşundan etkilenmemek mümkün değil. (dil bilgisi)

Bu cümlelerin hangilerinde terimlerin ilgili olduğu alanlar yanlış gösterilmiştir?

- A) 1 - 2 B) 2 - 3
C) 3 - 4 D) 1 - 4

5. **Aşağıdaki cümlelerin hangisinde somut anlamıyken soyut anlamda kullanılmış bir sözcük vardır?**

- A) Aldığı kararı uygulama konusunda çok ısrarcıydı.
B) Onun bu başarısı bizi bir hayli heyecanlandırmıştı.
C) Bu genç adam, dedesinin kanatları altında büyümüşü.
D) Çocuğun sevinci, gözlerinden belli oluyordu.

6. 1. Ağır şartlar altında görevimizi yapmaya çalışıyoruz.
2. Çanta ağır olmasın diye kitapların yarısını evde bırakmış.

"Ağır" sözcüğünün bu cümlelerdeki kullanımıyla ilgili hangi seçenekte verilenler doğrudur?

	1. Cümle	2. Cümle
A)	Nicel Anlamlı	Nicel Anlamlı
B)	Nicel Anlamlı	Nitel Anlamlı
C)	Nitel Anlamlı	Nitel Anlamlı
D)	Nitel Anlamlı	Nicel Anlamlı



3. DERECEDEN SORULAR

7. 1. Giderken kendisine haber vermedikleri için arkadaşlarına gücenmiş.
2. Çok kızacağından çekinmiş, sana bütün gerçekleri anlatamamış.
3. Küçükken babamızdan korkar, yanında se-simizi çıkaramazdık.
4. Çok dikkatli olmalı, kendimizi bu tür tehlike-lerden korumalıyız.

Bu cümlelerin hangilerinde geçen altı çizili sözcükler anlamca birbirine yakın olacak şekilde kullanılmıştır?

- A) 1 - 2
B) 3 - 4
C) 2 - 3
D) 1 - 4

8.

B	S	D	O	V	U	H
E	D	O	Ğ	R	U	A
N	İ	N	E	R	T	L
Z	Z	M	A	S	A	L
E	Y	A	N	L	I	Ş
R	K	K	A	L	I	N

Aşağıdaki cümlelerin hangisinde geçen altı çizili sözcüğün yakın anlamlısı olabilecek bir sözcük bulmacada yoktur?

- A) Genç adam, paltosunu yanına almadığından çok üşüyordu.
B) Böyle yalan haberlerle buradaki halkı kandırmaya çalışıyorlar.
C) Eğer dürüst bir insansanız her zaman kazançlısınız demektir.
D) Arkadaşlarıyla birlikte bu hafta sonu sinemaya gitmeyi planlıyor.

9. Somut anlamlı bazı sözcükler kullanıldığı cümlelere göre soyut anlam kazanabilir.

Aşağıdakilerin hangisinde bu açıklamaya örnek verilirken yanlışlık yapılmıştır?

	Somut Anlam	Soyut Anlam
A)	Çıkarken <u>parmağı</u> kapıya sıkışmış	Bu işte onun da <u>parmağı</u> varmış.
B)	Bahçelerin arasına <u>duvar</u> öndüler.	İkimizin arasında aşil-maz bir <u>duvar</u> var.
C)	Sabahleyin telefonun <u>sesi</u> ile uyandım.	Eserleriyle gençliğin <u>sesi</u> olmuştur.
D)	Binanın ön <u>cephesine</u> afiş asılmış.	Batı <u>cephesine</u> asker-ler gönderilecekmış.

10. Bir sözcüğün zıt anlamlısı kullanıldığı cümlelere göre değişebilir. Mesela "alçak" ve "yüksek" sözcükleri birbirinin karşıtarken "Yüksek kurul, önümüzdeki ay toplanacak." cümlesindeki "yüksek" sözcüğü ile "alçak" sözcüğü zıt anlamlı değildir.

Buna göre aşağıdakilerin hangisinde yer alan altı çizili sözcükler arasında zıt anlamlılık ilişkisi vardır?

- A) Bazı televizyon kanalları nedense bayat haberler veriyor.
Eve gelirken fırından iki tane de taze ekmek de alır mısınız?
B) Yaz aylarında genellikle açık renkli kıyafetler tercih edilir.
Arka kapı kapalı olduğundan biz de ön kapıya doğru gittik.
C) Önemli konularda geniş davranması herkesin canını sıkıyor.
Böylesine dar bütçe ile büyük işler başarmayı beklemeyin.
D) Bu kadar geç kaldıklarına göre son anda işleri çıkmıştır.
Törene daha erken gelebilerseniz tanıtım filmini de izlersiniz.



BUNLARI BİLELİM

Bir sözcüğün tek başına kullanıldığında sahip olduğu, herkes tarafından bilinen, sözlükte yazılı ilk anlamına **gerçek anlam** denir. Sözcüğün zaman içinde ilk anlamından tamamen uzaklaşarak kazandığı anlama ise **mecaz anlam** denir. Mecaz anlam, sözcüğün cümle içinde kazandığı anlamdır. Bir sözcük, tek başına kullanıldığında mecaz anlam ifade etmez.

Sözcükler zaman içinde, dilde beliren ihtiyaçlar doğrultusunda anlam genişlemesine uğrar. Bu şekilde sözcüğün farklı anlamları ortaya çıkar. Bir sözcüğün anlam genişlemesi yoluyla kazandığı, ilk anlamı ile anlamca bağlantısı olan yeni anlamlarına **çok anlamlılık** denir.

ÖRNEK

- Artık yaşlandığı için kendisine hafif bir görev verilmesini istedi.
- Çocuğunun odasından gelen en hafif sesi bile duyardı.
- Akşamları genellikle hafif bir şeyler yemeyi tercih ediyoruz.
- Aldığı en hafif ceza bile onun için bir yıkım anlamına gelirdi.

Bu cümlelerde "hafif" sözcüğü kaç değişik anlamda kullanılmıştır?

İlk cümlede "hafif" sözcüğü "güç veya yorucu olmayan, kolay" anlamında; ikinci cümlede "güçü az olan, belli belirsiz" anlamında; üçüncü cümlede "miktarı az, sindirimi kolay (yiyecek)" anlamında; dördüncü cümlede ise "önemli olmayan" anlamında kullanılmıştır. Dolayısıyla "hafif" sözcüğünün cümlelerde dört değişik anlamı bulunmaktadır.



1. DEREDEDEN SORULAR

1. Kerem çok bir insandır.

Bu cümlede boş bırakılan yere aşağıdakilerden hangisi getirildiğinde mecaz anlamlı sözcük kullanılmış olur?

- A) dürüst B) renkli
C) çalışkan D) cömert

2. "Boş " ifadesinde boş bırakılan yere,



sözcüklerinden hangileri getirildiğinde "boş" sözcüğü mecaz anlamda kullanılmış olur?

- A) 2 ve 5 B) 3 ve 6
C) 1 ve 2 D) 4 ve 5

3. 1. Geçen yılki zemini ve zamanı düşününce şu an çok iyi bir yerdeyiz.
2. Zemindeki eski tahtalar, sanki yaşlandığını anlatır gibi yürüdükçe gıcırdayordu.

Bu cümlelerde geçen "zemin" sözcükleri ile ilgili hangi seçenekte verilenler doğrudur?

	1. Cümle	2. Cümle
A)	Gerçek anlamlı	Mecaz anlamlı
B)	Mecaz anlamlı	Mecaz anlamlı
C)	Mecaz anlamlı	Gerçek anlamlı
D)	Gerçek anlamlı	Gerçek anlamlı

4. "Duymak" sözcüğü aşağıdaki cümlelerin hangisinde diğerlerinden farklı anlamda kullanılmıştır?

- A) İnşaatın gürültüsü bir anlığına kesilince kuşların sesini duydum.
- B) Senin müdür olduğunu buradan ayrılan bir arkadaştan duydum.
- C) Bir süredir maddi sıkıntı yaşadığınızı çok sonradan duydum.
- D) Köyün ileri gelenlerinden burada fabrika kurulacağını duydum.

5. "Gizlemek" sözcüğü aşağıdaki cümlelerin hangisinde diğerlerinden farklı anlamda kullanılmıştır?

- A) Kardeşi almasın diye kalemleri dolabına gizledi.
- B) Haberi ondan gizlemekle hiç iyi bir iş yapmadınız.
- C) Paketi gizlemek için üzerine büyük bir örtü örttü.
- D) Aldığı şekerleri en üst rafa, bardakların arkasına gizledi.

6. dağıldı.

Boş bırakılan yere aşağıdakilerden hangisi geldiğinde "dağılmak" sözcüğü "yavaş yavaş kaybolmak, yok olmak" anlamında kullanılmış olur?

- A) Aile
- B) Sis
- C) Oda
- D) Takım

7. Aşağıdaki cümlelerin hangisinde yer alan altı çizili sözcük, gerçekten o zamanı ifade edecek şekilde kullanılmıştır?

- A) İnsan sorumluluğunu bilmeli, yarını da düşünerek adımlarını atmalıdır.
- B) İçinde bulunulan zamanı daha iyi anlayabilmek için dünü bilmek gerekir.
- C) Sizler, bugünün çocukları, bizlerden çok farklı bir dünyada yaşıyorsunuz.
- D) İşlerinizi ertelemeyin, yapılması gereken her ne ise şimdi hemen yapın.

1 ama

2 özellikle

3 herhangi

4 yani

Bu sözcüklerden hangisi bir metinde geçiş ve bağlantı ifadesi olarak kullanılamaz?

- A) 1
- B) 2
- C) 3
- D) 4

9. • Olayın tatlıya bağlandığını sanmıştık durum sandığımız gibi değilmiş.
• Tabaktaki yemek bana yetmedi dişimin kovuğuna bile gitmedi.
• İşlerini çabucak bitirdi, bana da yardımcı oldu.

Bu cümlelerde boş bırakılan yerlere aşağıdakilerden hangisi getirilemez?

- A) oysaki
- B) başka bir deyişle
- C) böylece
- D) özellikle



2. DERECEDEKİ SORULAR

1. Her şey olacağına varır, bu kadar düşünme-
ne gerek yok. (Bir şeye karşı ilgili ve titiz
davranmak)
2. İşlerin ters gidebileceğini düşünmüş, tedbi-
rini almıştı. (Akıl etmek, ne olabileceğini ön-
ceden kestirmek)
3. Ortaklık teklifinizi çok düşündüm ve kabul
ediyorum. (Bir sonuca varmak amacıyla bil-
gileri inceleyerek düşünce üretmek)
4. Sıkıntılı durumdan kurtulmak için ben bir
çare düşündüm. (Farz etmek))

Bu cümlelerdeki "düşünmek" sözcüklerinin anlam özellikleri için aşağıdakilerden hangisi söylenebilir?

- Birinci cümlede yay ayraç içinde verilen anlam yanlıştır, "Tasalanmak, kaygılanmak" olmalıdır.
- İkinci cümlede yay ayraç içinde verilen anlam yanlıştır, "Bir şeye karşı ilgili ve titiz davranmak" olmalıdır.
- Üçüncü cümlede yay ayraç içinde verilen anlam yanlıştır, "Aklından geçirmek, göz önüne getirmek" olmalıdır.
- Dördüncü cümlede yay ayraç içinde verilen anlam yanlıştır, "Zihniyle arayıp bulmak" olmalıdır.

Bu ifadelerden kaç tanesi doğrudur?

- A) 1 B) 2 C) 3 D) 4

2. Aşağıdaki cümlelerin hangisinde altı çizili sözcük mecaz anlamıyla kullanılmamıştır?

- A) İşler iyi gitmediği için dergiyi kapatmak zorunda kaldık.
- B) Onun böylesine ağır sözleri kaldıracağını hiç sanmıyorum.
- C) Asılsız sözlerle onu karalamaya çalışmaktan vazgeçmelisiniz.
- D) Bir hafta içinde yeni arkadaşlarıyla kaynaşmayı başarmıştı.

3. 1. Çocuk, koşarken dikkat etmediği için bir-
denbire yere düştü.
2. Şiddetli rüzgârın etkisiyle ağaçtaki elmala-
rın bir kısmı yere düşmüştü.

"Düşmek" sözcüğünün bu cümlelerdeki anlamı aşağıdakilerin hangisinde doğru verilmiştir?

	1. Cümle	2. Cümle
A)	Yer çekiminin etkisiyle boşlukta, yukarıdan aşağıya inmek	Durduğu, tutunduğu yerden ayrılarak aşağıya inmek
B)	Yere devrilmek, yere serilmek	Durduğu, tutunduğu yerden ayrılarak aşağıya inmek
C)	Olmak, olumsuz bir duruma girmek	Yer çekiminin etkisiyle boşlukta, yukarıdan aşağıya inmek
D)	Yere devrilmek, yere serilmek	Olmak, olumsuz bir duruma girmek

4. • Bir işi yapmak için gereken her şeyi tamamlamış olan
- Belli bir işe yarayacak, kullanılacak bir duruma getirilmiş
- Belirli bir biçimde yapılmış olarak satılan, alıcı bekleyen

"Hazır" sözcüğü aşağıdaki cümlelerin hangisinde bu anlamlarının dışında kullanılmıştır?

- A) Hazır sokağa çıkmışken onları da ziyaret ederiz.
- B) Hepimiz hazırız, istediğiniz an provaya başlayabiliriz.
- C) Son on beş yılda hazır giyim sanayi oldukça gelişti.
- D) Akşam yemeği hazır, gecikmeden sofraya oturalım.