



CLASSMATE

TÜRKÇE

KONU ANLATIMI

- SÖZEL MANTIK VE MUHAKEME
- GÖRSEL, GRAFİK VE TABLO YORUMLAMA
- OKUMA ANLAMA BECERİLERİNİ GELİŞTİRME
- PARAGRAF ÇÖZME TEKNİKLERİ
- ÜST DÜZEY DÜŞÜNME BECERİLERİNİ ÖLÇEN YENİ NESİL SORULAR

Ramazan DAĞLI

8

SINIF



YAYIN YÖNETMENİ

Nihan HAYAR

YAYINA HAZIRLAYAN

Ramazan DAĞLI

BRANŞ EDITÖRLERİ

Ömer YÜREK, Muhammer KANPOLAT

EDITÖR

Meltem TUNÇ

ISBN 978 - 605 - 7832 - 37 - 5

Eski Turgut Özal Cad. No: 22/101 - 34490

Başakşehir / İSTANBUL

Telefon: (0212) 572 20 00 Fax: (0212) 572 19 49

Yayıncı Sertifika No: 49697

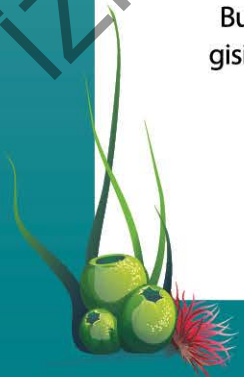
BASKI - MÜCELLİT

Yeni Devir Matbaacılık ve Gazetecilik A.Ş.

Matbaa Sertifika No: 41910

Bu kitap, Millî Eğitim Bakanlığı ve Talim Terbiye Kurulu'nca kabul edilen, Tebliğler Dergisi'nde yayımlanan **Türkçe** dersinin müfredat programına uygun olarak hazırlanmıştır. Kitabın yazımında TDK Yazım Kılavuzu esas alınmıştır.

Bu eserin yayım hakkı; Okyanus Basım Yayın Tic. A.Ş.'ye aittir. İzinsiz kopya edilemez, çoğaltılamaz, kısmen de olsa yayımlanamaz.



ÖN SÖZ

Eđitim sisteminde yer alan öğretim programlarının hedefleri; öğrencilerin okulda neler öğrendiđi ve öğrendikleriyle neler yapabildikleri üzerine yoğunlaşmaktadır. Bu doğrultuda gerçekleştirilecek olan sınav sistemi, 8. sınıf kazanımlarıyla birlikte kazandırılmak istenen becerilere odaklanan bir sınav olacaktır.

Öğretim programındaki kazanımları ve kazandırılmak istenen becerileri titizlikle inceleyerek hazırladığımız Türkçe Konu Anlatımı kitabında; konuları kavrayacak, görsel, grafik ve tablo yorumlayacak paragraf çözme tekniklerini öğrenecek, okuma yazma ve dil bilgisi becerilerinizi geliştirecek ve konu değerlendirme testlerinde yer alan yeni nesil sorular ile yaratıcı, eleştirel, analitik düşünecek ve sınava kısa sürede hazırlanacaksınız.

Yeni çağın ve sınav sisteminin gereksinimleri, hedefleri doğrultusunda hazırlanan Türkçe Konu Anlatımı kitabı, beklentilerinizi tam anlamıyla karşılayacaktır.

Mutlu ve huzurlu bir eğitim-öğretim yılı geçirmeniz dileđiyle...



İÇİNDEKİLER

1. KONU: SÖZCÜKTE ANLAM

SÖZCÜKTE ANLAM ÖZELLİKLERİ	12
SÖZCÜKLER ARASI ANLAM İLİŞKİLERİ	15
SÖZ ÖBEKLERİNDE ANLAM	19
ETKİNLİK	21
KONU DEĞERLENDİRME TESTİ 1	22
KONU DEĞERLENDİRME TESTİ 2	24

2. KONU: DEYİMLER, ATASÖZLERİ VE ÖZDEYİŞLER

DEYİMLER	28
ATASÖZLERİ	30
ÖZDEYİŞLER	32
ETKİNLİK	33
KONU DEĞERLENDİRME TESTİ 1	34
KONU DEĞERLENDİRME TESTİ 2	36

3. KONU: CÜMLEDE ANLAM

CÜMLE YORUMLAMA	40
CÜMLELER ARASI ANLAM İLİŞKİLERİ	43
ANLATIMINA GÖRE CÜMLELER	47
CÜMLEDE ANLAM ÖZELLİKLERİ	50



İÇİNDEKİLER

CÜMLENİN İFADE ETTİĞİ DUYGULAR	55
ETKİNLİK	61
KONU DEĞERLENDİRME TESTİ 1	62
KONU DEĞERLENDİRME TESTİ 2	64

4. KONU: PARAGRAF, SÖZEL MANTIK VE MUHAKEME

PARAGRAFIN ANLAMI VE YORUMU	68
PARAGRAFIN YAPISI	74
PARAGRAFTA ANLATIM	77
SÖZEL MANTIK VE MUHAKEME	87
ETKİNLİK	89
KONU DEĞERLENDİRME TESTİ 1	90
KONU DEĞERLENDİRME TESTİ 2	92

5. KONU: FİİLİMSİLER (EYLEMSİLER)

FİİLİMSİLER (EYLEMSİLER)	96
FİİLİMSİYE BAĞLI SÖZ GRUPLARI	101
ETKİNLİK	103
KONU DEĞERLENDİRME TESTİ 1	104
KONU DEĞERLENDİRME TESTİ 2	106



İÇİNDEKİLER

6. KONU: CÜMLENİN ÖGELERİ

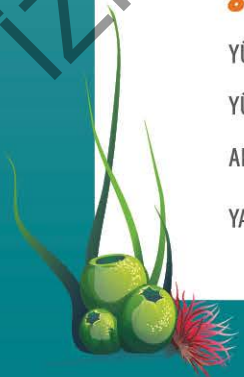
TEMEL ÖGELER	110
YARDIMCI ÖGELER	113
ARA SÖZ VE ARA CÜMLE	118
CÜMLEDE VURGU	119
ETKİNLİK	121
KONU DEĞERLENDİRME TESTİ 1	122
KONU DEĞERLENDİRME TESTİ 2	124

7. KONU: FİİLDE ÇATI

NESNELERİNE GÖRE FİİLLER	128
ÖZNELERİNE GÖRE FİİLLER	130
ETKİNLİK	133
KONU DEĞERLENDİRME TESTİ 1	134
KONU DEĞERLENDİRME TESTİ 2	136

8. KONU: CÜMLE TÜRLERİ

YÜKLEMİNİN TÜRÜNE GÖRE CÜMLELER	140
YÜKLEMİNİN YERİNE (ÖGE DİZİLİŞİNE) GÖRE CÜMLELER	141
ANLAMINA GÖRE CÜMLELER	142
YAPISINA GÖRE CÜMLELER	145



İÇİNDEKİLER

ETKİNLİK	149
KONU DEĞERLENDİRME TESTİ 1	150
KONU DEĞERLENDİRME TESTİ 2	152

9. KONU: ANLATIM BOZUKLUKLARI

YAPIYA BAĞLI BOZUKLUKLAR	156
ETKİNLİK	161
KONU DEĞERLENDİRME TESTİ 1	162
KONU DEĞERLENDİRME TESTİ 2	164

10. KONU: YAZIM KURALLARI

BÜYÜK HARFLERİN KULLANILDIĞI YERLER	168
SAYILARIN YAZIMI	171
TARİHLERİN YAZIMI	172
KISALTMALARIN YAZIMI	172
"DE" VE "Kİ" NİN YAZIMI	173
"Mİ" NİN YAZIMI	174
PEKİŞTİRMELİ SÖZCÜKLERİN YAZIMI	175
İKİLEMELERİN YAZIMI	175
SES OLAYLARIYLA İLGİLİ YAZIM KURALLARI	175
YAZIMI KARIŞTIRILAN SÖZCÜKLER	176



İÇİNDEKİLER

BİRLEŞİK SÖZCÜKLERİN YAZIMI	177
ETKİNLİK	179
KONU DEĞERLENDİRME TESTİ 1	180
KONU DEĞERLENDİRME TESTİ 2	182

11. KONU: NOKTALAMA İŞARETLERİ

NOKTA	186
VİRGÜL	186
NOKTALI VİRGÜL	188
İKİ NOKTA	188
ÜÇ NOKTA	189
SORU İŞARETİ	189
ÜNLEM İŞARETİ	190
KISA ÇİZGİ	190
UZUN ÇİZGİ	191
EĞİK ÇİZGİ	191
TIRNAK İŞARETİ	191
TEK TIRNAK İŞARETİ	192
DENDEN İŞARETİ	192
YAY AYRAÇ	192
KÖŞELİ AYRAÇ	193
KESME İŞARETİ	193
ETKİNLİK	195
KONU DEĞERLENDİRME TESTİ 1	196
KONU DEĞERLENDİRME TESTİ 2	198



İÇİNDEKİLER

12. KONU: SÖZ SANATLARI

BENZETME	202
KİŞİLEŞTİRME (TEŞHİS)	203
KONUŞTURMA (İNTAK)	204
ABARTMA (MÜBALAĞA)	205
ZITLIK (TEZAT)	206
MECAZ	206
ETKİNLİK	207
KONU DEĞERLENDİRME TESTİ 1	208
KONU DEĞERLENDİRME TESTİ 2	210

13. KONU: EDEBİ BİLGİLER

ŞİİR (NAZİM) BİLGİSİ	214
DÜZYAZI (NESİR) BİLGİSİ	216
ETKİNLİK	221
KONU DEĞERLENDİRME TESTİ 1	222
KONU DEĞERLENDİRME TESTİ 2	224

SINAVLARDA ÇIKMIŞ ATASÖZLERİ	228
SINAVLARDA ÇIKMIŞ DEVİMLER	232
YAZIMI KARIŞTIRILAN SÖZCÜKLER	236

CEVAP ANAHTARI	242
-----------------------------	------------



İZİNSİZ ÇOĞALTILAMAZ, BASILAMAZ



1. KONU SÖZCÜKTE ANLAM

İZİNSİZ ÇOĞALTILMAYI PASILAMAZ



SÖZCÜKTE ANLAM

A. SÖZCÜKTE ANLAM ÖZELLİKLERİ

Bir dildeki anlamlı ses veya ses birliklerine sözcük adı verilir. Sözcükler, tek başınayken sahip oldukları anlamın yanı sıra cümle içinde farklı anlamlar kazanabilir. Tek başınayken sahip oldukları ve cümle içinde kazandıkları anlam özellikleri bakımından sözcükler dört gruba ayrılır.

1. GERÇEK ANLAM

Bir sözcüğün akla gelen ilk anlamı veya bu anlama bağlı olarak cümlede kazandığı yeni anlamlardır.

Örnekler

- Küçükken en sevdiğim **oyun** saklambaçtı.
- "Oyun" sözcüğünün akla gelen ilk anlamı "iyi vakit geçirmeye yarayan eğlence" olduğuna göre bu cümledeki "oyun" sözcüğü gerçek anlamıyla kullanılmıştır.
- Zeybek **oyunu** ağır hareketlerle oynanır.
- "Oyun" sözcüğü bu cümlede, akla gelen ilk anlamına bağlı olarak "müzik eşliğinde yapılan hareketlerin bütünü" anlamı kazandığı için gerçek anlamıyla kullanılmıştır.
- Tabaktaki **koyu** pekmezden iki kaşık aldı.
- "Koyu" sözcüğünün akla gelen ilk anlamı "yoğunluğundan dolayı zor akan, sulu karşıtı" olduğuna göre bu cümledeki "koyu" sözcüğü gerçek anlamıyla kullanılmıştır.
- Ağaçların **koyu** yeşili manzarayı güzelleştiriyordu.
- "Koyu" sözcüğü bu cümlede, akla gelen ilk anlamına bağlı olarak "rengi açık olmayan, daha belirgin olan" anlamı kazandığı için gerçek anlamıyla kullanılmıştır.
- Çuvalın ağzını bağlarken ip **koptu**.
- "Kopmak" sözcüğünün akla gelen ilk anlamı "herhangi bir yerinden ikiye ayrılmak" olduğuna göre bu cümledeki "kopmak" sözcüğü gerçek anlamıyla kullanılmıştır.

- Ceketimin **kopan** düğmesini annem dikti.
- "Kopmak" sözcüğü bu cümlede, akla gelen ilk anlamına bağlı olarak "yerinden ayrılmak" anlamı kazandığı için gerçek anlamıyla kullanılmıştır.

Karıştırmayalım !

Dilimizde sözcüklerin birçoğunun akla gelen bir tek anlamı vardır. Akla ilk gelen anlamı birden fazla olan sözcükler sestese (eş sesli) ya da kökteş (ortak köklü) sözcüklerdir.

Örnekler

- Kardeşimin **boyu** beni bile geçmişti.
- Kayı **boyu** Osmanlı Devleti'ni kurmuştu.
- "Boy" sözcüğü bu cümlelerden ilkinde "bir şeyin tabanı ile en yüksek noktası arasındaki uzaklık" anlamında, ikincisinde ise "ortak bir atadan türediklerine inanılan topluluk, kabile" anlamında kullanılmıştır. Bunların ikisi de akla gelen ilk anlam olduğu için "boy" sözcüğü sestestir.
- Bir kutu **boya** ile iki tane fırça aldım.
- Ustalar akşama kadar bütün evi **boyadı**.
- "Boya" sözcüğü bu cümlelerden ilkinde "renk vermek, dış etkilere korumak için eşyanın üstüne sürülen madde" anlamında, ikincisinde ise "boya sürerek veya boyaya batırarak renk vermek" anlamında kullanılmıştır. Bunların ikisi de akla gelen ilk anlam olduğu için "boya" sözcüğü ortak köklüdür.

Önemli Bilgi !

Dilimizdeki sözcükler, kullanıldıkları cümlelerde yeni anlamlar kazanabildiği için bazı sözcüklerin birden fazla gerçek anlamı bulunabilmektedir.

Örnekler

- Raftaki kitabı **alıp** sayfalarını karıştırmaya başladı.
- "Almak" sözcüğü akla gelen ilk anlamı "bir şeyi bulunduğu yerden ayırmak, kaldırmak" olduğuna göre bu cümlede gerçek anlamıyla kullanılmıştır.



- Yeni **aldığı** araba herkesin ilgisini çekmişti.
- "Almak" sözcüğü bu cümlede ilk anlamına bağlı olarak "satın almak" anlamı kazandığı için gerçek anlamdadır.
- İstanbul'u **alıp** ülkenin başkenti yapmışlardı.
- "Almak" sözcüğü bu cümlede ilk anlamına bağlı olarak "fethetmek" anlamı kazandığı için gerçek anlamdadır.
- Maçı **aldığımız** için hepimiz çok sevinçliydik.
- "Almak" sözcüğü bu cümlede, akla gelen ilk anlamına bağlı olarak "kazanmak" anlamı kazandığı için gerçek anlamdadır.
- Elinizdeki sepet yaklaşık iki kilo incir **alır**.
- "Almak" sözcüğü bu cümlede, akla gelen ilk anlamına bağlı olarak "içine sığmak" anlamı kazandığı için gerçek anlamdadır.

Hatırlayalım !

Organ adlarının başka varlıklara yakıştırılması ile ortaya çıkan kullanımlar da gerçek anlam olarak değerlendirilir.

Örnekler

- Köprünün **ayaklarında** bakım çalışması yapılıyor.
Gerçek anlam
- Tansiyonu çıkınca bir **diş** sarımsak yutardı.
Gerçek anlam
- Uçağın **kuyruk** bölümünde bir kapı daha var.
Gerçek anlam
- Şişenin **ağzını** açık bırakınca su dökülmüş.
Gerçek anlam

2. MECAZ ANLAM

Bir sözcüğün ilgi veya benzetme sonucu gerçek anlamının dışında kullanılmasıdır.

Örnekler

- Türlü **oyunlarla** bizi kandırıp kaçmıştı.
- "Oyun" sözcüğü bu cümlede "hile, düzen, entrika" anlamında kullanıldığı için mecaz anlamdadır.

- İki eski dost, **koyu** bir sohbe dalmıştı.
- "Koyu" sözcüğü bu cümlede "derin, hararetlili" anlamında kullanıldığı için mecaz anlamdadır.
- Ailesinden **kopup** hayatta tek başına kalmıştı.
- "Kopmak" sözcüğü bu cümlede "bütün ilişkileri kesilip ayrılmak" anlamında kullanıldığı için mecaz anlamdadır.

Önemli Bilgi !

Bir sözcüğün birden fazla mecaz anlamı bulunabilir.

Örnekler

- Daha fazla **dayanamayıp** söze karıştı.
- "Dayanmak" sözcüğü bu cümlede "sabretmek" anlamı kazandığı için mecaz anlamdadır.
- Eski koltuklar bize on yıl **dayandı**.
- "Dayanmak" sözcüğü bu cümlede "uzun süre kullanılmaya elverişli olmak" anlamı kazandığı için mecaz anlamdadır.
- Bu kadar para ona bir hafta **dayanmaz**.
- "Dayanmak" sözcüğü bu cümlede "yeterli olmak" anlamı kazandığı için mecaz anlamdadır.
- Düşman güçleri Eskişehir sınırına **dayanmıştı**.
- "Dayanmak" sözcüğü bu cümlede "varmak, ulaşmak" anlamı kazandığı için mecaz anlamdadır.

Dikkat !

Sözcükler mecaz anlam kazanırken genellikle somuttan soyuta geçer.

Örnekler

- Bugün **hava** dünden daha sıcak sanki.
Gerçek anlam
- Herkes kendi **havasında** bir şeylerle meşguldü.
Mecaz anlam (Soyut anlam kazandı.)
- Her yıl onlarca dönüm orman **yanıyor**.
Gerçek anlam

SÖZCÜKTE ANLAM

- Annemi aylardır göremediğime **yanıyorum**.
(Soyut anlam kazandı.)Mecaz anlam

3. TERİM ANLAM

Bir sözcüğün bilim, sanat, spor ya da meslek dallarıyla ilgili özel ve belirli bir anlamda kullanılmasıdır.

Örnekler

- Bu **oyunda** ünlü tiyatrocular rol alıyor.
- "Oyun" sözcüğü bu cümlede "sahnelenmek üzere yazılmış eser" anlamında kullanıldığı için terim anlamıdır.
- İki takımın **karşılaşması** beraberlikle sonuçlandı.
- "Karşılaşma" sözcüğü bu cümlede "iki takım arasında yapılan yarışma" anlamında kullanıldığı için terim anlamıdır.
- Ülkemizde aktif **yanardağ** bulunmuyor.
- "Yanardağ" sözcüğü bu cümlede "magmanın yeryüzüne çıktığı dağ" anlamında kullanıldığı için terim anlamıdır.
- Eskiden tarlalarda **saban** kullanılırdı.
- "Saban" sözcüğü bu cümlede "üç bölümden oluşan tarla sürme aracı" anlamında kullanıldığı için terim anlamıdır.

Karıştırmayalım !

Bir sözcüğün terim olup olmaması, kullanıldığı cümleye göre değişir.

Örnekler

- Şiirde **ölçü**, en az uyak kadar önemlidir.
Terim anlam
- İnsan hiçbir durumda **ölçüyü** aşmamalı.
Mecaz anlam

Önemli Bilgi !

Bazı sözcükler, birden fazla alanda terim olarak kullanılabilir.

Örnekler

- Bitkiler, **kökleri** aracılığıyla topraktan beslenir.
Bitki bilimi terimi

- Bir sözcüğün yapım eki almamış hâline **kök** denir.
Dil bilgisi terimi
- Sayıyı **kök** içinden çıkarıp soruyu çözmelisin.
Matematik terimi

Önemli Bilgi !

Sözcüklerin temel anlamlarının yanı sıra cümle içinde yeni anlamlar kazanmasına "çok anlamlılık" denir. Çok anlamlılık, bir sözcüğün kaç farklı anlamda kullanıldığına yönelik sorulmaktadır. Bu tip sorularda, verilen sözcüğün anlam inceliklerine dikkat edilmelidir.

Örnekler

- İpi **kesip** makarayı bana uzattı.
- Dedem, bahçedeki kurumuş ağacı **kesti**.
- Tırnaklarını **kesmeyen** öğrencileri uyardı.
- Bu ilaç, bel ağrılarınızı hemen **kesecek**.
- Polis, kaza nedeniyle yolu **kesmişti**.
- "Kesmek" sözcüğü birinci cümlede "bıçak, makas vb. bir araçla ikiye ayırmak", ikinci cümlede "dibinden ayırmak", üçüncü cümlede "ucunu almak", dördüncü cümlede "son vermek, gidermek" beşinci cümlede ise "geçişli önlemek" anlamında kullanılmıştır. Bu, "kesmek" sözcüğünün çok anlamlı olduğunu göstermektedir.

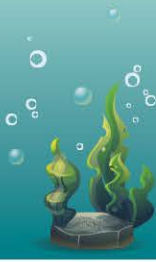
Örnek Soru

- Köylüler daha gün doğmadan tarlalara giderdi.
- Kışın günler kısılcına dükkânı erken kapatıyordu.
- Şubat ayı, dört senede bir yirmi dokuz gün olur.
- Zavallı adam bir gün görmedi yıllar boyunca.

"Gün" **sözcüğü numaralanmış cümlelerde kaç farklı anlamda kullanılmıştır?**

- A) 1 B) 2 C) 3 D) 4

Çözüm: "Gün" sözcüğü I. cümlede "güneş" anlamında, II. cümlede "gündüz" anlamında, III. cümlede "yirmi dört saatlik zaman dilimi" anlamında, IV. cümlede ise "iyi yaşanmış zaman" anlamında kullanılmıştır. Dolayısıyla sözcük, dört farklı anlamda kullanıldığı için doğru cevap "D" seçeneğidir.



B. SÖZCÜKLER ARASI ANLAM İLİŞKİLERİ

1. EŞ ANLAMLI (ANLAMDAŞ) SÖZCÜKLER

Yazılışları farklı, anlamları aynı olan sözcüklerdir.

ÖRNEKLER

Sözcük	Anlamdaşı
fert	birey
biçim	şekil
medeniyet	uygarlık
zengin	varsil
yöntem	metot
yaşam	hayat
üslup	biçem
özveri	fedakârlık
vasıta	araç
tümce	cümle
mecburiyet	zorunluluk
lisan	dil
amaç	gaye
nesil	kuşak
koşul	şart
etki	tesir
yurt	vatan
bağımsızlık	istiklal

Önemli Bilgi !

Eş anlamlı sözcükler birbirinin yerine kullanılabilir.

Örnekler

- Yaşamını burada sürdürmesine imkân yoktu.
- Hayatını burada sürdürmesine olanak yoktu.

Hatırlayalım !

Bir sözcüğün birden fazla anlamdaşı bulunabilir.

Örnek

laf → söz → lakırtı → kelam → kavil

Karıştırmayalım !

Eş anlamlı sözcüklerden biri, cümlede farklı bir anlam kazandığında yerine eş anlamlısı getirilemez.

Örnek

- Onun böyle **yüreksiz** biri olduğunu bilmiyordum.
- "Yürek" sözcüğü bu cümlede "cesaret" anlamı kazandığı için yerine eş anlamlısı olan "kalp" sözcüğü getirilemez.

2. YAKIN ANLAMLI SÖZCÜKLER

Yazılışları farklı olan, anlamca aynı gibi görüldüğü hâlde aralarında anlam ayrımı bulunan sözcüklerdir.

Örnek

yalan ↔ yanlış korkak ↔ çekingen
uğraşmak ↔ didinmek küsmek ↔ gücenmek

Önemli Bilgi !

Yakın anlamlilikta belirleyici olan, sözcüklerin cümledeki kullanımındır.

Örnekler

- Tezgâhtaki karpuzlardan iki tane **seçti**.
- Birbirlerinin yerine kullanılamaz ama yakın anlamlıdır.
- Yemekten iki tabak da sana **ayırdık**.

SÖZCÜKTE ANLAM

3. ZIT (KARŞIT) ANLAMLI SÖZCÜKLER

Anlamca birbirinin tersi olan, birbiriyle çelişen sözcüklerdir.

Sözcük	Karşıtı	Sözcük	Karşıtı
uzak	yakın	üretim	tüketim
iniş	yokuş	açık	kapalı
yabani	evcil	fakir	zengin
aydınlık	karanlık	bol	kıt
yapay	doğal	arka	ön
dost	düşman	alçak	yüksek

Önemli Bilgi !

Bir sözcüğün zıddı cümleden cümleye farklılık gösterebilir.

Örnekler

- **Açık** penrecenin önüne iki kuş kondu.
→ Bu cümledeki "açık" sözcüğünün zıddı "kapalı"dır.
- Üzerinde **açık** mavi bir kıyafet vardı.
→ Bu cümledeki "açık" sözcüğünün zıddı "koyu"dur.

Karıştırmayalım !

Olumsuzluk ve zıtlık birbiriyle karıştırılmamalıdır. Bir sözcük olumsuz yapılırken sözcüğün kendisinde herhangi bir değişim olmaz. Zıtlıkta ise sözcük değişmek zorundadır.

Örnekler

- **varlıklı** → **varlıksız** (Sözcük değişmedi, olumsuz)
- **varlıklı** → **yoksul** (Sözcük değişti, zıt)
- **tatlı** → **tatsız** (Sözcük değişmedi, olumsuz)
- **tatlı** → **acı** (Sözcük değişti, zıt)

Örnek Soru

Aşağıdaki cümlelerin hangisinde altı çizili sözcükler anlamca birbirinin zıddı **değildir**?

- A) Soğuk bir kış gününde sıcak bir salebin tadına doyum olmaz.
- B) Yokuşta zorlanan dağcılar, inişte biraz rahat etti.
- C) Eğri cetvelden doğru çizgi çıkmaz, derdi dem.
- D) Yaptığı her işten iyi para kazandı ama kötü harcadı.

Çözüm: "A, B ve C" seçeneklerindeki altı çizili sözcükler anlamca birbirinin zıddıdır. "D" seçeneğinde ise "iyi" sözcüğü "çok" anlamında, "kötü" sözcüğü de "çok" anlamında kullanılmıştır. Normal şartlarda zıt anlamlı olan "iyi ve kötü" sözcükleri, bu cümlede aynı anlama gelecek şekilde kullanıldığı için zıt değildir. Doğru cevap "D" seçeneğidir.

4. EŞ SESLİ (SESTEŞ) SÖZCÜKLER

Yazılışları ve okunuşları aynı, anlamları farklı olan sözcüklerdir.

Örnekler

- Birden yere düşünce **diz** kapağım acıdı.
Kaval, baldır ve uyluk kemiğinin birleştiği yer.
- Şu kitapları raflara **diz**, sonra yanıma gel.
Yan yana veya üst üste sıralamak
→ Bu cümlelerdeki altı çizili sözcükler; yazılışları aynı, anlamları farklı olduğu için sesteştir.
- Trenin arkasından **el** sallarken ağlıyordu.
Kolun bilekten parmak uçlarına kadar olan bölümü
- Yıllarca gurbet **elde**, ailesinden ayrı kalmıştı.
Ülke, yurt, il
→ Bu cümlelerdeki altı çizili sözcükler; yazılışları aynı, anlamları farklı olduğu için sesteştir.
- Adam, **sağ** elini uzatıp çocuğu tuttu.
Vücutta kalbin bulunduğu tarafın karşısı
- Annen ve baban **sağ** mı diye sordu.
Yaşamakta olan
→ Bu cümlelerdeki altı çizili sözcükler; yazılışları aynı, anlamları farklı olduğu için sesteştir.