



CLASSMATE

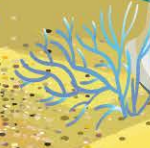
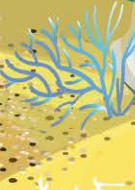
TÜRKÇE

SORU BANKASI

7

SINIF

0



Yayın Kurulu Başkanı

Meral Aycibin Akgün

Yayın Kurulu

Gönül Cantürk - Hasan Hüseyin Arslan - Beste Semiha Bahçeci

ISBN 978 - 975 - 8653 - 34 - 8

Hürriyet Mah. Mahmutbey Cad. Arıkan Dağlar İş Merkezi

No: 1 Kat: 5 Bahçelievler / İSTANBUL

Telefon: (0212) 639 08 48 Fax: (0212) 503 87 94

Yayıncı Sertifika No.: 47442

Baskı - Cilt

Yeni Devir Matbaacılık ve Gazetecilik A.Ş.

Matbaa Sertifika No: 41910

Bu kitap, Milli Eğitim Bakanlığı ve Talim Terbiye Kurulunca kabul edilen,

Tebliğler Dergisi'nde yayımlanan **Türkçe** dersinin müfredat programına uygun olarak hazırlanmıştır.

Kitabın yazımında TDK Yazım Kılavuzu esas alınmıştır.

Bu eserin yayım hakkı; **DEMSAN Özel Öğretim Kurumları**

Ulaştırma ve Yayıncılık A.Ş.'ye aittir. İzinsiz kopya edilemez, çoğaltılamaz, kısmen de olsa yayımlanamaz.



ÖN SÖZ

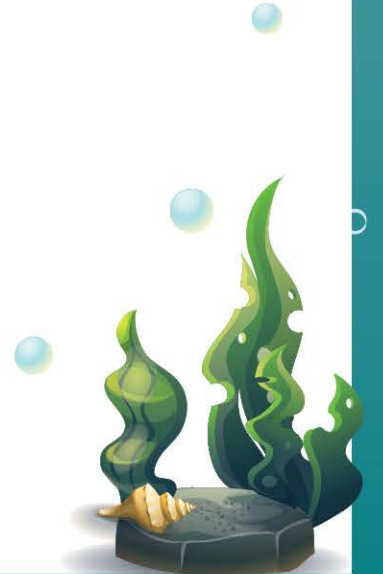
Sevgili Öğrenciler!

Eğitim ve öğretim hayatı, uzun bir maratondur ve bu maraton çeşitli duraklardan geçmektedir. İşte ortaokul da bu duraklardan biridir.

Ortaokul, ilkokulda kazanılan temel bilgi ve becerilerin geliştirilip zenginleştirildiği; bu bilgilerin günlük hayatla birleştirilip pekiştirildiği bir dönemdir. Bu dönemi iyi bir şekilde tamamlayan, buradaki konuları tam olarak öğrenmiş bir öğrenci lise hatta üniversite öğreniminde rakiplerinden hep bir adım önde olacaktır.

Bu eğitim maratonunda sizlere yardımcı olmak, ortaöğretim hayatınızda karşınıza çıkabilecek her türlü sorunu çözmenizi sağlamak amacıyla hazırladığımız soru bankamız, konuları ne ölçüde kavradığınızı ve nerelerde yardıma ihtiyaç duyduğunuzu sizlere gösterecektir.

*Başarı ve mutluluk
dolu yarımlara...*



KİTABIMIZI TANIYALIM



Konular, yeni öğretim programına uygun ünitelendirilmiş ve üniteler de alt başlıklara bölünmüştür. Her konunun başında yer alan **"Bunları Bilelim"** başlığı altında verilen kısa bilgiler ve örneklerle konuları hatırlamanız amaçlanmıştır. Ardından gelen testlerde sorular kolaydan zora üç farklı zorluk seviyesinde sıralanmıştır. **"1. Dereceden Sorular"** tamamen konuyu kavratmaya yönelik en temel bilgilerden oluşan kolay sorulardır. **"2. Dereceden Sorular"** konuyu kavrayıp kavrayamadığınızı ölçmeye yönelik ve çözümünde birkaç aşama planlamanızı gerektiren sorulardır. Üç zorluk seviyesi içinde orta zorluktaki sorular bu başlık altındadır. **"3. Dereceden Sorular"** birden çok bilgiyi kullanmayı, yorum gücü, farklı bakış açısı ve günlük hayatta kullanılan bilgileri de çözüme katmayı gerektirir. Üç zorluk seviyesi içinde en zor sorular bu başlık altında toplanmıştır. Millî Eğitim Bakanlığı, öğrencilerin okuma - anlama becerilerini geliştirme ve kullanabilmeye yönelik akıl yürütme, mantık, muhakeme sorularına ağırlık vermektedir. Soru bankamızda yer alan **Akıl Yürütme / Mantık - Muhakeme** testleriyle yeni tarz soru modellerini görmemiz ve muhakeme yeteneğinizi geliştirmeniz amaçlanmıştır. Ünite sonlarında konuyu ne derecede öğrendiğinizi sınavabileceğiniz, ünitenin tamamını kapsayan **"Ünite Değerlendirme Soruları"** yer almaktadır.

"Cevap Anahtarı" bölümünde ise tüm etkinliklerin ve soruların cevapları bulunmaktadır. Ayrıca, kitabımızda bulunan kare barkodları tablet veya akıllı telefonunuzla okutarak ya da kare barkodların altındaki kodu akilligretim.com'da aratarak tüm video çözümlerine ulaşabilirsiniz.

Konu ile ilgili bilgi ve açıklamalar



Konuyu kavratmaya yönelik etkinlikler



İÇİNDEKİLER

1. ÜNİTE: SÖZCÜKTE ANLAM

Sözcüklerarası Anlam İlişkisi	10 - 19
Sözcüğün Anlam Özellikleri	18 - 25
Geçiş ve Bağlantı İfadeleri	26 - 27
Ünite Değerlendirme Soruları	28 - 31

2. ÜNİTE: CÜMLEDE ANLAM

Cümlenin Anlam Özellikleri	34 - 39
Cümle Yorumu	40 - 43
Ünite Değerlendirme Soruları	44 - 47

3. ÜNİTE: DEYİMLER VE ATASÖZLERİ

Deyimler	50 - 53
Atasözleri	54 - 55
Ünite Değerlendirme Soruları	56 - 59



İÇİNDEKİLER

4. ÜNİTE: PARAGRAFTA ANLAM

Paragrafın Anlam Yönü	62 - 73
Paragrafın Yapı Yönü	74 - 79
Paragrafın Anlatım Özellikleri	80 - 83
Ünite Değerlendirme Soruları	84 - 87

5. ÜNİTE: AKIL YÜRÜTME / MANTIK - MUHAKEME

Akıl Yürütme / Mantık - Muhakeme	90 - 129
--	----------



İÇİNDEKİLER

6. ÜNİTE: FİİL (EYLEM)

Fiilin Anlam Özellikleri	132 - 135
Filde Kip ve Kişi, Filde Mastar	136 -143
Filde Yapı - Anlam (Zaman) Kayması	144 - 151
Ek Fiil - Filde Zaman	152 - 157
Ünite Değerlendirme Soruları	158 - 165

7. ÜNİTE: ZARF (BELİRTEÇ)

Zarf (Belirteç)	168 - 171
Ünite Değerlendirme Soruları	172 - 175

8. ÜNİTE: ANLATIM BOZUKLUKLARI

Anlatım Bozuklukları	178 - 185
----------------------------	-----------



İÇİNDEKİLER

9. ÜNİTE: YAZIM / NOKTALAMA

Yazım Kuralları	188 - 193
Noktalama İşaretleri	194 - 199
Ünite Değerlendirme Soruları	200 - 203

10. ÜNİTE: EDEBİYAT BİLGİLERİ

Söz Sanatları	206 - 209
Yazı Türleri	210 - 213
Ünite Değerlendirme Soruları	214 - 217

CEVAP ANAHTARI	218 - 224
-----------------------------	------------------



1. ÜNİTE

SÖZCÜKTE

ANLAM



SÖZCÜKLER ARASI ANLAM İLİŞKİSİ

BUNLARI BİLELİM

★ Anlam bakımından aynı varlığı, kavramı, durumu ifade eden sözcüklere **eş anlamlı (anlamdaş) sözcükler** denir.

★ Anlamca birbirinin tam tersi olan durumu, kavramları, özellikleri veya eylemleri ifade eden sözcüklere **zıt (karşıt) anlamlı sözcükler** denir.

ÖRNEK 1

"Karşıdan karşıya geçmeye çalışan yaşlı amcaya yardım ettik." **cümlesindeki altı çizili sözcüğün eş anlamlısı ve zıt anlamlısı nedir?**

"Yaşlı" sözcüğü, "yaşı ilerlemiş, kocamış" anlamına gelmektedir. Bu anlama gelen "ihtiyar" sözcüğü, "yaşlı" sözcüğünün eş anlamlısıdır. "Yaşı ilerlememiş olan" anlamına gelen "genç" sözcüğü ise "yaşlı" sözcüğünün zıt anlamlısıdır.

★ Yazılış ve okunuşları aynı, anlamları farklı olan sözcüklere **eş sesli (sesteş) sözcükler** denir.

ÖRNEK 2

"ben - kol - can - sel" **sözcüklerinden hangisinin eş seslisi vardır?**

Dilimizde iki tane "ben" sözcüğü vardır:

1. Tende bulunan ufak, koyu renkli leke veya kabartı
2. Tekil birinci kişiyi gösteren söz

Bu durumda "ben" sözcüğü eş sesli bir sözcüktür.

ETKİNLİK 1

Aşağıdaki cümlelerde geçen altı çizili kelimelerin eş anlamlılarını (anlamdaşlarını) altlarındaki boşluklara yazın.

1

Ülkemizi medenî toplumlar seviyesine çıkarabiliriz.

2

Herkesten şüphe duymak, insanı güvensizliğe götürür.

3

Meşhur sanatçı, yarın Bolu'da konser verecek.

4

Gelirken çok komik bir olaya tanık oldum.

ETKİNLİK 2

Aşağıdaki sözcüklerin zıt (karşıt) anlamlarını karşılarına yazın.

1. Uslu →
2. Kalabalık →
3. Sıvı →
4. Gülmek →
5. Azalmak →
6. Eğri →
7. Ödül →
8. Acemi →
9. Kalıcı →
10. Üretici →

SÖZCÜKTE ANLAM

ETKİNLİK 3

Aşağıdaki ifadeleri inceleyin. Doğru olanların başındaki boşluğa D harfi, yanlış olanların başındaki boşluğa Y harfi yazın.

- () "Zor" sözcüğünün zıt anlamlısı "kolay" sözcüğüdür.
- () "Yüce" sözcüğünün eş anlamlısı "yüksek" sözcüğüdür.
- () "Yıl" sözcüğünün sesteşi yoktur.
- () Sözcüklerin eş ya da zıt anlamlısı cümledeki anlamına göre değişebilir.
- () "Emniyet" ve "güvenlik" sözcükleri eş anlamlıdır.
- () Her sözcüğün zıt anlamlısı vardır.
- () Sesteşlik, aynı sözcüğün bir isim bir de fiil olarak kullanılma durumudur.

ETKİNLİK 4

Aşağıdaki cümlelerde kırmızı yazılmış sözcüklerin eş seslisi (sesteşi) olup olmadığını uygun yerlere koyacağınız ✓ işareti ile belirtin.

Cümleler	Sesteşi Var	Sesteşi Yok
1 Çıkarken çöpleri de köşedeki çöp kutusuna at .		
2 Al bayrağımız nazlı nazlı dalgalanıyor göklerde.		
3 Seni okulun arka kapısında beklerim çıkışta.		
4 İki göz odalı bir evde altı kişi birlikte oturuyorlar.		
5 Şişli'ye gitmek için hangi yol daha kestirmedir?		
6 Yönetim birtakım sert tedbirler almayı düşünüyordu.		
7 Dal kırılrsa da bundan ötürü küsmez rüzgâra.		
8 Ben herkes için birer tane kalem getirdim.		
9 Küçük bir kuş kondu pencerenin önüne.		
10 Seni daha kaç kez uyarmalıyım bu konu ile ilgili?		
11 Yaşına göre çok iyi resimler çiziyor bu küçük .		
12 Yemeğe biraz daha tuz atsak çok daha iyi olur.		
13 Yaşlı gözlerle el sallıyordu otobüsteki oğluna.		



SÖZCÜKLER ARASI ANLAM İLİŞKİSİ - 1

1. DERECEDEN SORULAR

- 1 1. emir - rica
2. öneri - teklif
3. ceza - kural
4. nasihat - öğüt
- Numaralanmış sözcük çiftlerinin hangisinde eş anlamlılık ilişkisi yoktur?**

- A) 1 - 2 B) 1 - 3
C) 3 - 4 D) 2 - 4

- 2 Aşağıdaki sözcük çiftlerinden hangisinde zıt anlamlılık ilişkisi yoktur?

- A) kâr - zarar B) ağır - hafif
C) şans - talih D) iyi - kötü

- 3 Aşağıdakilerin hangisinde zıt anlamlı sözcüklere örnek verilirken yanlış yapılmıştır?

- A) koşmak - yürümek
B) inmek - çıkmak
C) gülmek - ağlamak
D) almak - vermek

- 4 Aşağıdakilerden hangisi "ufak" sözcüğünün zıt anlamlısıdır?

- A) geniş B) yüksek
C) büyük D) fazla

2. DERECEDEN SORULAR

- 5 Aşağıdaki cümlelerin hangisinde yer alan altı çizili sözcüğün zıt anlamlısı gösterilerek yanlışlık yapılmıştır?

- A) Geçen günkü tartışmada ben tamamen masumum. (suçlu)
B) Geçmişte yaptığın hatalar beni ilgilendirmez. (gelecek)
C) Resimlerinde bence daha parlak renkler kullanmalısın. (mat)
D) Senin yanında kendimi çok mutlu hissediyorum. (sinirli)

- 6 "İklimi sert olan yerlerde bitki çeşitliliği azdır." cümlesindeki altı çizili sözcüğün zıt (karşıt) anlamlısı aşağıdakilerin hangisinde vardır?

- A) Hafif bir rüzgâr var, dışarı çıkarken hırkanı alsan iyi olur.
B) O, tanıdığım en sakin adamdır; kolay sinirlenmez.
C) Bahar kendini hissettirmeye başlamış, yumuşak bir hava var.
D) Bu topraklar, her türlü bitkinin yetiştirilmesi için elverişlidir.

- 7
- Gezen kurt aç kalmaz.
 - El elin nesine, gülerek gider yasına.
 - Bir koyundan iki post çıkmaz.
 - Kaynayan kazan kapak tutmaz.

Bu atasözlerinde geçen altı çizili sözcüklerden kaç tanesinin sesteşi vardır?

- A) 1 B) 2 C) 3 D) 4

SÖZCÜKTE ANLAM

8 Buradaki işleri benden sorarlar.
Aşağıdakilerin hangisinde bu cümledeki altı çizili sözcükle yakın anlamlı bir sözcük kullanılmıştır?

- A) İşlerin tamamlanmadığını görünce bizi uyardı.
- B) Manti konusunda annemin üstüne tanımam.
- C) Törende bir aksama yaşanırsa sizden bilirler.
- D) Onun suçlu olduğunu düşünmekle yanıldınız.

9 1. Zarar edeceğinin farkındaydı, bile bile bu işe girdi.
2. Kendisine verilen görevleri seve seve yerine getirdi.
3. Bu işin tehlikeli olduğu, açıktan açığa görülüyordu.
4. Yanlışlık olduğunu sanmıyorum, bilerek size verilmiştir.

Bu cümlelerin hangilerinde geçen altı çizili sözler aynı anlamı vermektedir?

- A) 1 - 2
- B) 2 - 3
- C) 3 - 4
- D) 1 - 4

10 "İki yıl sonra kavuştuk Nilay'la birbirimize."
cümlesindeki altı çizili sözcüğün zıt anlamı aşağıdakilerden hangisidir?

- A) yitirmek
- B) ayrılmak
- C) uzaklaşmak
- D) aramak

11 **Aşağıdakilerin hangisinde geçen altı çizili sözcükler arasında sesteşlik (eş seslilik) ilişkisi yoktur?**

- A) Verdiğim hiçbir öğüt işe yaramadı. Bir çuval buğday öğüt, o size yeter.
- B) Biraz daha su kat ayrana. İkinci kat ofis olarak kullanılacak.
- C) Hava kapalı, yağmur yağabilir. Kaza olduğu için bu yol kapalı.
- D) Karşıdan karşıya dikkatli geç. Babam akşam eve biraz geç geldi.

12 Yargıcın görevi, olayın yalnız kanıtlarını değil, (amaç) (hadise) (delil) hangi koşullar altında geçtiğini de göz önünde tutmaktadır. (şart)

Bu cümlede geçen altı çizili sözcüklerden hangisinin eş anlamlısı (anlamdaşı) gösterilirken yanlışlık yapılmıştır?

- A) görev
- B) olay
- C) kanıt
- D) koşul

13 1. Koca adam çocuklar gibi eğleniyor.
2. Burası kimsenin bilmediği bir koy.
3. İnsanın öz kardeşi olsa bu kadar anlaşamaz.
4. Makam sahibi olunca havalara girdi.
Numaralanmış cümlelerden hangisindeki altı çizili sözcüğün sesteşi yoktur?

- A) 1
- B) 2
- C) 3
- D) 4



SÖZCÜKLER ARASI ANLAM İLİŞKİSİ - 2

3. DERECEDEKİ SORULAR

- 1 1. Hasta olduğu için süte bir tatlı kaşığı bal karıştırıp yedi.
2. Küçük bir sal, gölün ortasında yavaşça ilerliyordu.
3. Gen haritası ile ilgili derin araştırmalar yapmıştık.
4. Günümüzde bir yabancı dil bilmek çok önemlidir.

Bu cümlelerdeki altı çizili sözcüklerin eş seslisinin (sesteşinin) olup olmadığı hangi seçenekte doğru verilmiştir?

	1. Cümle	2. Cümle	3. Cümle	4. Cümle
A)	Var	Yok	Var	Yok
B)	Yok	Var	Yok	Var
C)	Yok	Var	Var	Yok
D)	Var	Yok	Yok	Var

- 2 Aşağıdaki cümlelerin hangisinde **koyu yazılmış sözcükler birbirleriyle sesteş olacak şekilde kullanılmamıştır?**

- A) Onun **yüzü** tanıdık geliyor bana
Bu konuda seni **yüz** defa uyardım.
- B) Çocuklar **kır** gezisi yapmak istiyor.
Kır saçlı ninem bize masal anlatıyor.
- C) Yarın benim **yaş** günüm, dedi.
Yaş pasta yemek istediğini söyledi.
- D) Üniversitede yan **dal** okuyacağım.
Ağacın **dalı** rüzgârdan kırıldı.

3

Ö	Z	E	L	İ
Z	Y	A	M	Z
R	A	K	R	İ
L	Â	İ	Ü	N
N	A	Ç	İ	K

Yukarıdaki bulmacada,

- "Genel" sözcüğünün zıt anlamlısını
- "Olanak" sözcüğünün eş anlamlısını
- "Hikâye" sözcüğünün eş anlamlısını
- "Müsaade" sözcüğünün eş anlamlısını
- "Kapalı" sözcüğünün zıt anlamlısını

bulup üstlerini çizin.

Buna göre kalan harflerle ortaya çıkan söz aşağıdakilerden hangisinin zıt anlamlısıdır?

- A) Zararlı B) Faydalı
C) Değerli D) Gerekli

- 4 Hangi seçenekte yer alan altı çizili sözcükler arasındaki anlam ilişkisi diğerlerinden farklıdır?

- A) Tüm ikazlara rağmen kendi bildiğini okuyordu.
Büyüklerinin uyarılarını dinlemeyince başına bunlar geldi.
- B) Ortaya çıkan sonuç beklenenden çok farklıydı.
Elde edilen netice herkesi son derece memnun etmişti.
- C) Sınavda yapamadığın soruları boş bırakmalısın.
Öğretmen olmak için temmuz ayında imtihana girecek.
- D) Arkadaşlarıyla iyi geçinir, onlara sürekli yardımcı olur.
Dost bildiği insan onu hayal kırıklığına uğratmıştı.