



CLASSMATE

TÜRKÇE

SORU BANKASI

5
SINIF
0



Yayım Kurulu Başkanı

Meral Aycibin Akgün

Yayım Kurulu

Gönül Cantürk - Hasan Hüseyin Arslan - Beste Semiha Bahçeci

ISBN 978 - 975 - 8653 - 32 - 4

Hürriyet Mah. Mahmutbey Cad. Arıkan Dağlar İş Merkezi

No: 1 Kat: 5 Bahçelievler / İSTANBUL

Telefon: (0212) 639 08 48 Fax: (0212) 503 87 94

Yayıncı Sertifika No.: 47442

Baskı - Cilt

Yeni Devir Matbaacılık ve Gazetecilik A.Ş.

Matbaa Sertifika No: 41910

Bu kitap, Milli Eğitim Bakanlığı ve Talim Terbiye Kurulunca kabul edilen, Tebliğler Dergisi'nde yayımlanan **Türkçe** dersinin müfredat programına uygun olarak hazırlanmıştır. Kitabın yazımında TDK Yazım Kılavuzu esas alınmıştır.

Bu eserin yayım hakkı; **DEMSAN Özel Öğretim Kurumları Ulaştırma ve Yayıncılık A.Ş.**'ye aittir. İzinsiz kopya edilemez, çoğaltılamaz, kısmen de olsa yayımlanamaz.



ÖN SÖZ

Sevgili Öğrenciler!

Eğitim ve öğretim hayatı, uzun bir maratondur ve bu maraton çeşitli duraklardan geçmektedir. İşte ortaokul da bu duraklardan biridir.

Ortaokul, ilkokulda kazanılan temel bilgi ve becerilerin geliştirilip zenginleştirildiği; bu bilgilerin günlük hayatla birleştirilip pekiştirildiği bir dönemdir. Bu dönemi iyi bir şekilde tamamlayan, buradaki konuları tam olarak öğrenmiş bir öğrenci lise hatta üniversite öğreniminde rakiplerinden hep bir adım önde olacaktır.

Bu eğitim maratonunda sizlere yardımcı olmak, ortaöğretim hayatınızda karşınıza çıkabilecek her türlü sorunu çözmenizi sağlamak amacıyla hazırladığımız soru bankamız, konuları ne ölçüde kavradığınızı ve nerelerde yardıma ihtiyaç duyduğunuzu sizlere gösterecektir.

*Başarı ve mutluluk
dolu yarımlara...*

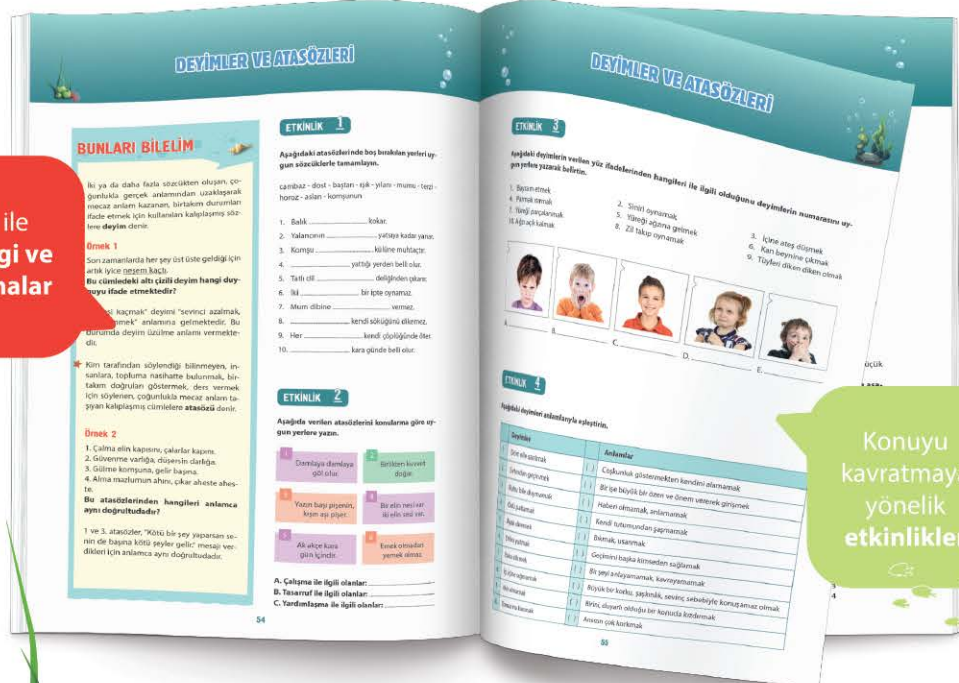


KİTABIMIZI TANIYALIM



Konular, yeni öğretim programına uygun ünitelendirilmiş ve üniteler de alt başlıklara bölünmüştür. Her konunun başında yer alan **"Bunları Bilelim"** başlığı altında verilen kısa bilgiler ve örneklerle konuları hatırlamanız amaçlanmıştır. Ardından gelen testlerde sorular kolaydan zora üç farklı zorluk seviyesinde sıralanmıştır. **"1. Dereceden Sorular"** tamamen konuyu kavratmaya yönelik en temel bilgilerden oluşan kolay sorulardır. **"2. Dereceden Sorular"** konuyu kavrayıp kavrayamadığınızı ölçmeye yönelik ve çözümünde birkaç aşama planlamanızı gerektiren sorulardır. Üç zorluk seviyesi içinde orta zorluktaki sorular bu başlık altındadır. **"3. Dereceden Sorular"** birden çok bilgiyi kullanmayı, yorum gücü, farklı bakış açısı ve günlük hayatta kullanılan bilgileri de çözüme katmayı gerektirir. Üç zorluk seviyesi içinde en zor sorular bu başlık altında toplanmıştır. Millî Eğitim Bakanlığı, öğrencilerin okuma - anlama becerilerini geliştirme ve kullanabilmeye yönelik akıl yürütme, mantık, muhakeme sorularına ağırlık vermektedir. Soru bankamızda yer alan **Akıl Yürütme / Mantık - Muhakeme** testleriyle yeni tarz soru modellerini görmemiz ve muhakeme yeteneğinizi geliştirmeniz amaçlanmıştır. Ünite sonlarında konuyu ne derecede öğrendiğinizi sınavabileceğiniz, ünitenin tamamını kapsayan **"Ünite Değerlendirme Soruları"** yer almaktadır.

"Cevap Anahtarı" bölümünde ise tüm etkinliklerin ve soruların cevapları bulunmaktadır. Ayrıca, kitabımızda bulunan kare barkodları tablet veya akıllı telefonunuzla okutarak ya da kare barkodların altındaki kodu akilligretim.com'da aratarak tüm video çözümlerine ulaşabilirsiniz.

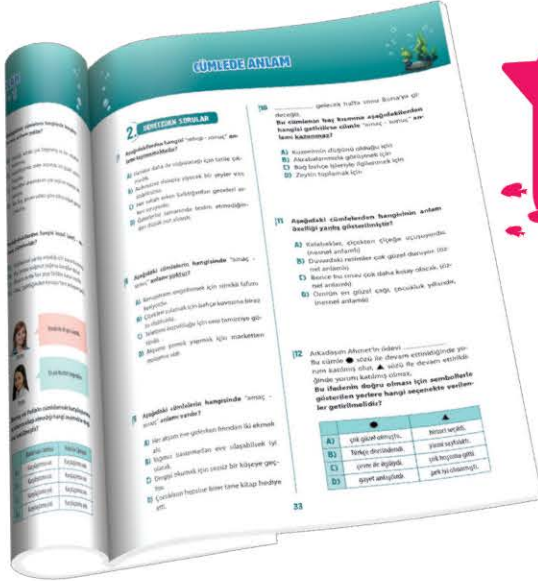


Konu ile ilgili bilgi ve açıklamalar

Konuyu kavratmaya yönelik etkinlikler

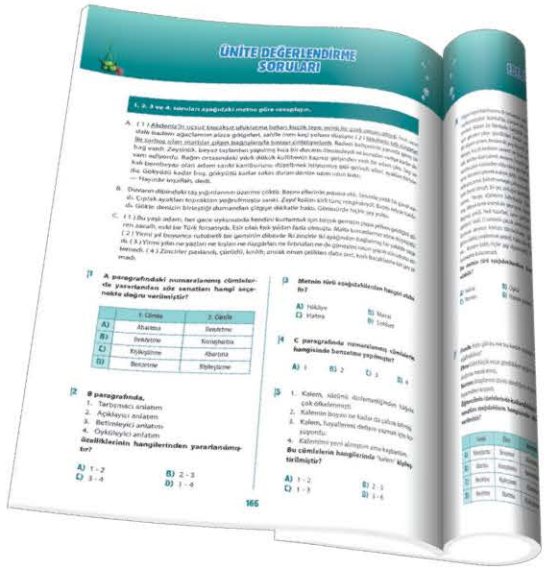


KİTABIMIZI TANIYALIM



1, 2 ve 3.
Dereceden
sorular

Ünite
Değerlendirme
soruları



Yoruma
dayalı
sorular





İÇİNDEKİLER

1. ÜNİTE: SÖZCÜKTE ANLAM

Sözcükler Arası Anlam İlişkisi	12 - 17
Sözcüğün Anlam Özellikleri	18 - 23
Ünite Değerlendirme Soruları	24 - 27

2. ÜNİTE: CÜMLEDE ANLAM

Cümlenin Anlam Özellikleri	30 - 35
Ünite Değerlendirme Soruları	36 - 39

3. ÜNİTE: ANLATIM ÖZELLİKLERİ

Anlatım Özellikleri	42 - 45
Geçiş ve Bağlantı İfadeleri	46 - 47
Ünite Değerlendirme Soruları	48 - 51



İÇİNDEKİLER

4. ÜNİTE: DEYİMLER VE ATASÖZLERİ

Deyimler	54 - 57
Atasözleri	58 - 59
Ünite Değerlendirme Soruları	60 - 63

5. ÜNİTE: PARAGRAFTA ANLAM

Paragrafın Anlam Yönü	66 - 73
Grafik - Afiş - Görsel Yorumlama	74 - 75
Paragrafın Yapı Yönü	76 - 79
Paragrafın Anlatım Özellikleri	80 - 85
Ünite Değerlendirme Soruları	86 - 89



İÇİNDEKİLER

6. ÜNİTE: AKIL YÜRÜTME / MANTIK - MUHAKEME

Akıl Yürütme / Mantık - Muhakeme 92 - 115

7. ÜNİTE: SÖZCÜK YAPISI

Sözcük Yapısı 118 - 123

Ünite Değerlendirme Soruları 124 - 127

8. ÜNİTE: SES BİLGİSİ

Ses Bilgisi 130 - 135

Ünite Değerlendirme Soruları 136 - 139



İÇİNDEKİLER

9. ÜNİTE: YAZIM KURALLARI - NOKTALAMA İŞARETLERİ

Yazım Kuralları	142 - 147
Noktalama İşaretleri	148 - 153
Ünite Değerlendirme Soruları	154 - 157

10. ÜNİTE: EDEBİYAT BİLGİLERİ

Söz Sanatları	160 - 163
Yazı Türleri	164 - 165
Ünite Değerlendirme Soruları	166 - 169

CEVAP ANAHTARI	170 - 176
-----------------------------	------------------



1. ÜNİTE

SÖZCÜKTE

ANLAM



SÖZCÜKLER ARASI ANLAM İLİŞKİSİ

BUNLARI BİLELİM

- ★ Anlam bakımından aynı varlığı, kavramı, durumu ifade eden sözcüklere **eş anlamlı (anlamdaş) sözcükler** denir.

Örnek 1

1. Büyüklerin **uyarılarını** dinlemeliyiz.
2. Sorularıma kimse **cevap** vermedi.

Bu cümlelerde geçen kırmızı yazılmış sözcüklerin eş anlamlısı olan sözcükler nelerdir?

İlk cümledeki "uyarı" sözcüğünün eş anlamlısı "ikaz, ihtar", ikinci cümledeki "cevap" sözcüğünün eş anlamlısı "yanıt" sözcüğüdür.

- ★ Anlamca birbirinin tam tersi olan durumları, kavramları, özellikleri ifade eden sözcüklere **zıt (karşıt) anlamlı sözcükler** denir.

Örnek 2

Bayat ekmekleri ufalayıp kuşlara verdim.

Bu cümledeki kırmızı yazılmış sözcüğün zıt anlamlısı nedir?

"Bayat" sözcüğü "taze olmayan" anlamına geldiği için "taze", bu sözcüğün zıt anlamlısıdır.

- ★ Yazılış ve okunuşları aynı, anlamları birbirinden tamamen farklı olan sözcüklere **eş sesli (sesteş) sözcükler** denir.

ETKİNLİK 1

Aşağıdaki cümlelerde geçen kırmızı yazılmış sözcüklerin zıt (karşıt) anlamlarını altlarındaki boşluğa yazın.

1. Gelecek ay sonunda **yeni** evimize taşınacağız.
(.....)
2. Daha **erken** gelin ki birlikte kahvaltı yapalım.
(.....)
3. Bahçenin etrafını **kalın** duvarlarla çevirdiler.
(.....)
4. Hava bugün **soğuk**, üzerine kalın bir şey giy.
(.....)
5. Ali, bizim sınıfın en **çalışkan** öğrencisidir.
(.....)

ETKİNLİK 2

Aşağıdaki sözcüklerin eş anlamlılarını (anlamdaşlarını) altlarına yazın.

1
hayat

.....

2
siyah

.....

3
misafir

.....

4
yetenek

.....

5
değerli

.....

6
güven

.....

SÖZCÜKTE ANLAM

ETKİNLİK 3

Aşağıdaki cümlelerde kırmızı yazılmış sözcüklerin sesteşlerinin (eş seslilerinin) hangi cümlede kullanıldığını ✓ işareti ile belirtin.

1

Her **yaz** tatilimizin en az iki haftasını ailecek köyümüzde geçiririz.

- A. () Toplantı saatini unutabilirim, bana akşamdan mesaj yaz.
- B. () Bizim oralar yaz geldiğinde öyle güzel, öyle harika olur ki...

2

Tavan arasındaki sandıkların hepsi ağzına kadar eski eşya **dolu**.

- A. () Bu akşamki bütün uçaklar dolu, o yüzden yarın gideceğiz.
- B. () Geçen gün yağın dolu yüzünden ürünler zarar gördü.

3

Öğretmenimiz için çiçekçiye çok güzel bir **gül** buketi yaptırdık.

- A. () Neden böyle keyifsizsin? Biraz gül, mutlu olmaya çalış.
- B. () Binanın girişindeki gül fidanı bu yıl boy attı.

4

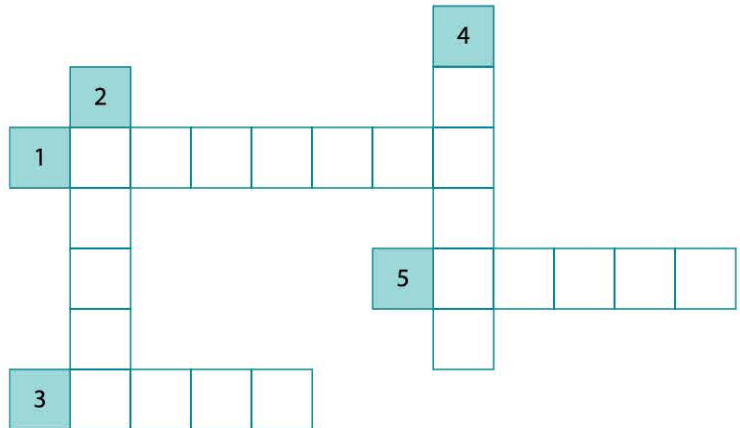
Yerler hâlâ **yaş**, bu yüzden yürürken kaymamak için dikkatli olun.

- A. () Ayakkabılarım su çektiği için çoraplarım hep yaş oldu.
- B. () Ablam, bütün arkadaşlarını yaş günü partisine çağırdı.

ETKİNLİK 4

Aşağıdaki bulmacayı doldurun.

1. "Fikir" sözcüğünün eş anlamlısı
2. "His" sözcüğünün eş anlamlısı
3. "Yakın" sözcüğünün zıt anlamlısı
4. "Siyah" sözcüğünün zıt anlamlısı
5. "Yüksek" sözcüğünün zıt anlamlısı



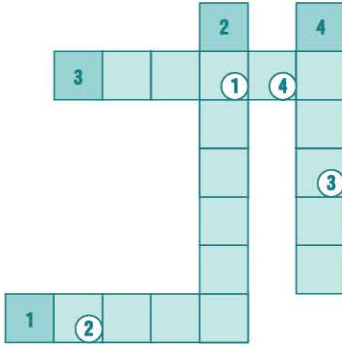


SÖZCÜKLER ARASI ANLAM İLİŞKİSİ - 1

1. DERECEDEN SORULAR

1 Aşağıdaki cümlelerde yer alan altı çizili sözcüklerin zıt (karşıt) anlamlılarını bulmacaya yazın.

1. Pencereler kapalı olduğu için ev havasız kalmıştı.
2. Tavan çok alçak olduğundan eğilerek geçmek zorunda kaldık.
3. Fırında hiç taze pide kalmadığından ekme almış.
4. Annem, kirli çamaşırları makineye atmamı söyledi.



ANAHTAR SÖZCÜK



Numaralanmış kutularda yer alan harfler "ANAHTAR SÖZCÜK" bölümüne yerleştirildiğinde aşağıdakilerden hangisi oluşur?

- A) K A S A
- B) Y A M A
- C) Y A K A
- D) K I S A

2 Elinde ağır bir çantayla evine doğru ilerliyordu. Bu cümlede geçen altı çizili sözcüğün zıt (karşıt) anlamlısı aşağıdakilerden hangisidir?

- A) yavaş B) çabuk
C) hafif D) küçük

3 Aşağıdaki cümlelerde geçen altı çizili sözcüklerden hangisinin zıt (karşıt) anlamlısı yoktur?

- A) Yaptığı resimler hepimizin çok hoşuna gitmişti.
- B) Sınavda önümüze zayıf bir öğrenci oturmuştu.
- C) Çok pahalı olduğu için ayakkabımı alamadım.
- D) Anneler Gününde annesine kocaman bir demet gül almıştı.

4 "Küçük çocuk, uzunca bir süre " cümlesinde boş bırakılan yere getirilecek,

1. güldü.
2. uyudu.
3. ağladı.
4. oynadı.

sözcüklerinden hangileri arasında zıt anlamlılık ilişkisi vardır?

- A) 1 - 2 B) 1 - 3
C) 3 - 4 D) 2 - 4

5 Yemek çok tuzsuz olmuş, bir kaşık tuz at.

1 2 3 4

Bu cümlede yer alan altı çizili sözcüklerden hangisinin eş seslisi vardır?

- A) 1 B) 2 C) 3 D) 4

SÖZCÜKTE ANLAM

2. DERECEDEKİ SORULAR

- 6 1. Öğretmen, son sınavda hepimize çok basit bir soru sordu.
2. İleride ne olmak istediğimizi anlatan kısa bir yazı yazdık.
3. Yazılının kolay olması, sınıftaki herkesi çok mutlu etmişti.
4. Konunun anlaşılması için açık şekilde anlatılması gerekir.

Bu cümlelerin hangilerinde geçen altı çizili sözcükler birbirinin eş anlamlısıdır?

- A) 1 - 3 B) 1 - 2
C) 3 - 4 D) 2 - 4

- 7 **Hangi seçenekte verilen sözcüğün sestesi (eş seslisi) vardır?**

- A) Kapı B) Kara
C) Kutu D) Koku

- 8 1. Burada satılan ürünler diğer mağazaya göre daha ucuz.
2. Yaramaz kedi sütünü içtikten sonra mışıl mışıl uyudu.
3. Şiddetli rüzgâr yüzünden büyük ağaçlar bile eğilmişti.

Bu cümlelerdeki altı çizili sözcüklerin zıt anlamlısı olan sözcükler hangi seçenekte doğru verilmiştir?

	1. Cümle	2. Cümle	3. Cümle
A)	Pahalı	Uslu	Küçük
B)	Kaliteli	Akıllı	İnce
C)	Zengin	Sevimli	Zayıf
D)	Fazla	Sessiz	Minik

- 9 1. Her yer öyle dağınık, kirli ki...
2. Kitap okumak yararlı bir iştir.
3. Aklıma değişik bir fikir geldi.

Bu cümlelerdeki altı çizili sözcüklerin eş anlamlısı olan sözcükler hangi seçenekte doğru verilmiştir?

	1. Cümle	2. Cümle	3. Cümle
A)	Karışık	Faydalı	Duygu
B)	Pis	Gerekli	Düşünce
C)	Temiz	Olumlu	Karar
D)	Pis	Faydalı	Düşünce

- 10 **Aşağıdaki cümlelerin hangisinde geçen altı çizili sözcüğün eş anlamlısı yoktur?**

- A) Annemin bana aldığı yeni çantayı herkes çok beğendi.
B) Evdeki kullanılmayan eşyaları yoksul insanlara verdik.
C) Çocuk, hiçbir sebebe yokken birden ağlamaya başladı.
D) Arda, öğretmenin sorusuna cevap vermek için tahtaya kalktı.

- 11 Akşam erken yat ki sabah geç kalmayasın.
Bu cümledeki altı çizili sözcüğün eş seslisi,
1. Kendini iyi hissetmiyorsan biraz yat, dinlen.
2. Koltukta uyuyup kalacaksın, git yatağına yat.
3. Mezuniyet yemeği için yat kiralayacaklar mış.
4. Sahilde demirlenmiş yat çok güzel görünüyor.
cümlelerinin hangilerinde kullanılmıştır?

- A) 1 - 2 B) 2 - 3
C) 3 - 4 D) 1 - 4



SÖZCÜKLER ARASI ANLAM İLİŞKİSİ - 2

2. DERECEDEN SORULAR

1 Aşağıdaki cümlelerin hangisinde geçen altı çizili sözcüğün zıt (karşıt) anlamlısı vardır?

- A) Elinde garip bir oyuncak vardı.
- B) Kuşlar, havalarda soğuyunca göç ederler.
- C) Mutfaktan metal şaplı bir kaşık getirdi.
- D) Bu yıl hepimiz için oldukça zor geçecek.

2



Aşağıdaki kutulardan üzerinde zıt anlamlısı bulunan kelimelerin yazılı olduğu kutuları almalıyım.

1 ses	2 siyah	3 uzun
4 ben	5 ıslak	6 uçak
7 ağır	8 eser	9 önlem

Buna göre Ayşe'nin kaç numaralı kutuları alması gerekmektedir?

- A) 1 - 4 - 6 - 8
- B) 2 - 3 - 5 - 7
- C) 2 - 5 - 7 - 9
- D) 4 - 6 - 7 - 9

3

1 yol	2 kaz	3 maç	4 son
-------	-------	-------	-------

Bu sözcüklerden hangilerinin eş seslisi yoktur?

- A) 1 - 2
- B) 2 - 3
- C) 3 - 4
- D) 1 - 4

4 Aşağıdaki cümlelerin hangisinde geçen altı çizili sözcüğün eş anlamlısı (anlamdaşı) yanlış verilmiştir?

- A) İçten tavırlarıyla herkesi etkilemişti. (samimi)
- B) Okul idaresi, velileri bilgilendirdi. (yönetim)
- C) Başarılı olma ihtimalimiz çok yüksek. (olasılık)
- D) Marangozluk işine büyük ilgi duyuyorum. (sevgi)

5 Tarık Bey'e çok önemli bir vermişler. Bu cümlede boş bırakılan yere aşağıdakilerden hangisi getirildiğinde "görev" sözcüğünün eş anlamlısı kullanılmış olur?

- A) hediye
- B) vazife
- C) sorumluluk
- D) maaş

6



Kerime

Ben onunla daha dün gördüm.



İrem

Bir bardak sıcak çay içmek istiyorum.

Bu öğrencilerin cümlelerindeki altı çizili sözcüklerle ilgili hangi seçenekte verilenler doğrudur?

	Kerime	İrem
A)	Sesteşi var.	Sesteşi yok.
B)	Sesteşi yok.	Sesteşi var.
C)	Sesteşi yok.	Sesteşi yok.
D)	Sesteşi var.	Sesteşi var.