

9. SINIF

40  
seans

# TÜRK DİLİ VE EDEBİYATI

- Stratejik Konu Özeti ✓
- Çözümlü Örnekler ✓
- Öğrenci Soruları ✓
- Testler ✓
- Ünite Uygulama Testleri ✓
- Soru Çözüm Videolu ✓
- Akıllı Tahtaya Uyumlu ✓
- Soru Sayısı: 896

Zafer Yaz

MEB  
Müfredatına  
Uygun

■ **OKYANUS BASIM YAYIN TİCARET A.Ş.**

Eski Turgut Özal Caddesi No: 22/101 34490 Başakşehir / İstanbul

Tel: (0212) 572 20 00 Fax: (0212) 572 19 49

okyanusokulkitap.com www.akilliogretim.com

■ Yayın Yönetmeni

**Mehmet Şirin Bulut**

■ Yayın Editörü

**Yasemin Güloğlu**

■ Ders Editörleri

**Recep Yılmaz / Merve Kartal**

■ Akıllı Tahta Soru Çözümü

**Elif Akar**

■ Dizgi ve Grafik

**Okyanus Dizgi (Ş. Ş)**

■ Kapak Tasarım

**Türk Mutfağı**

■ Baskı Cilt

**SEMERÇİOĞLU MATBAACILIK SAN. VE TİC. LTD. ŞTİ.**

■ Yayıncı Sertifika No : **49697**

Matbaa Sertifika No : **35848**

■ ISBN: **978-625-7434-52-2**

■ İstanbul



Bu eserin her hakkı saklı olup tüm hakları Okyanus Basım Yayın Ticaret Anonim Şirketine aittir. Kısmen de olsa alıntı yapılamaz, metin ve soruları aynen veya değiştirilerek elektronik, mekanik, fotokopi ya da başka türlü bir sistemle çoğaltılamaz, depolanamaz.

## Ön Söz

### Sevgili Öğrencimiz,

Millî Eğitim Bakanlığının özellikle son yıllarda üzerinde durduğu hususlardan biri de değişen dünyanın gerektirdiği becerileri sağlayan, değişimin aktörü olacak öğrencilerin yetiştirilmesi için bütüncül ve yapısal bir dönüşüme ihtiyacın olmasıdır. Bu değişim ve dönüşüm süreçleri içerisinde ortaöğretim müfredatları da değişmektedir.

Okyanus Yayıncılık lise grubu olarak hazırladığımız kitaplar, Millî Eğitim Bakanlığının uygulamaya koyduğu yeni öğretim programlarına uymakla birlikte ÖSYM'nin son yıllarda sorduğu sorular incelenerek hazırlanmıştır.

40 Seans Serisini öğrencilerin zorlandığı derslerin üstesinden gelmesi için hazırladık. Zorlandığınız derslerdeki en önemli sorun temelizin olmaması veya zayıf olmasıdır. İşte 40 Seans Serisi öğrenciye temelden öğretim başarıya ulaştırmayı hedeflemektedir. Dersleri özel ders mantığına uygun olarak 40 Seansa ayırdık. Her seansta önce konuyu özlü bir biçimde, mantık ve yoruma dayalı olarak hazırladık. Ardından Çözümlü Örnek ve Öğrenci Sorularına yer verdik. Her Seansın sonunda testlerle konuyu zenginleştirdik. Her ünitenin sonunda ise üniteyi tarayan Uygulama Testlerine yer verdik.

Uzman yazarımız tarafından büyük bir özveriyle hazırlanan **9. Sınıf 40 Seans Türk Dili ve Edebiyatı** kitabının, sizlere yarar sağlayacağına gönülden inanıyoruz.

**Yayın Yönetmeni**  
**Mehmet Şirin Bulut**

## Yazarın Sana Mesajı Var

### Sevgili Öğrencilerimiz,

Artık 9. sınıfa başlayarak eğitim hayatınızın ortaöğretim basamağına geçmiş bulunmaktasınız. Geleceğinizi şekillendirecek, hayatınızın dönüm noktasını oluşturacak üniversite sınavının kapısına doğru ilk adımınızı attınız. 9. sınıf, üniversite sınavının ilk ve temel aşamasını oluşturmaktadır. 9. sınıfta çalışma disiplininiz, planlı çalışmanız, performansınız dört yıl sonra gireceğiniz sınavınızın sonucunu tartışmasız etkileyecektir. Elinizdeki kitap, size bu ilk aşamanızda yardımcı olacak, Türk dili ve edebiyatı dersinin kazanımlarını yeterli ve doğru biçimde elde etmenizi sağlayacak, sizin üniversite sınavında daha avantajlı olmanızı garantileyecektir.

Temel düzeyde bilgilerin yer aldığı konu anlatılan bölüm, çözümlü sorular, sizin çözeceğiniz sorularla desteklenen öğrenme aşamasından sonra her seansa ait testler ve her üniteye ait uygulama testleriyle MEB'in tüm kazanımları öğreneceksiniz.

Yeni eğitim - öğretim hayatında başarı dileklerimi iletirken size bir çalışma tekniğini tavsiye etmek istiyorum. Pomodoro tekniği, zamanı verimli kullanmak için geliştirilen bir zaman yönetimi tekniğidir. 1980'lerin sonlarında Francesco Cirillo tarafından geliştirilmiştir. Teknik, kısa molalarla birbirinden ayrılan çalışma aralıklarını kullanır. Belirlenen çalışma süresi 25 dakika, kısa mola 5 dakika sürmektedir. Pomodoro tekniği, yüksek odak düzeyinde işleri bitirmeye yardımcı olmaktadır. Verilen kısa molalar ile dikkat hep taze tutulur, maksimum odaklanma sağlanır ve daha az zihinsel yorgunluk hissedilir. Bu teknik sayesinde verimli çalışmak ve üretkenliği artırmak mümkündür.

**Sevgilerimle ...**  
**Zafer Yaz**



# İÇİNDEKİLER

1. SEANS	EDEBİYAT (YAZIN), EDEBİYAT VE BİLİM .....	6
2. SEANS	EDEBİYATIN GÜZEL SANATLARLA İLİŞKİSİ .....	12
3. SEANS	METİNLERİN SINIFLANDIRILMASI .....	18
4. SEANS	DİLİN KULLANIMDAN DOĞAN TÜRLERİ .....	24
5. SEANS	YAZIM KURALLARI .....	28
6. SEANS	NOKTALAMA İŞARETLERİ .....	38
7. SEANS	YAZMA SÜRECİ .....	48
8. SEANS	İLETİŞİM, İLETİŞİMİN ÖGELERİ .....	54
9. SEANS	HİKÂYE, TÜRK VE DÜNYA EDEBİYATINDA HİKÂYE .....	62
10. SEANS	HİKÂYENİN GENEL ÖZELLİKLERİ .....	64
11. SEANS	HİKÂYE TÜRLERİ .....	70
12. SEANS	İSİM (AD).....	72
13. SEANS	SUNU .....	76
14. SEANS	ŞİİRDE NAZİM BİRİMİ, NAZİM BİÇİMİ, NAZİM TÜRÜ, SÖYLEYİCİ, OKUYUCU, MAHLAS VE TAPŞIRMA ..	80
15. SEANS	ŞİİRDE AHENK UNSURLARI .....	96
16. SEANS	ŞİİRDE TEMA, KONU, MANZUME ŞİİR FARKI / KONULARINA GÖRE ŞİİR TÜRLERİ .....	100
17. SEANS	EDEBİ SANATLAR (SÖZ SANATLARI), İMGE.....	104
18. SEANS	SIFAT (ÖN AD) .....	110
19. SEANS	MASAL .....	120
20. SEANS	FABL .....	126



<b>21. SEANS</b>	<b>EDAT, BAĞLAÇ, ÜNLEM</b> .....	<b>130</b>
<b>22. SEANS</b>	<b>DİNLEME</b> .....	<b>134</b>
<b>23. SEANS</b>	<b>ROMAN</b> .....	<b>142</b>
<b>24. SEANS</b>	<b>ROMAN TÜRLERİ</b> .....	<b>150</b>
<b>25. SEANS</b>	<b>ZAMİR (ADIL)</b> .....	<b>154</b>
<b>26. SEANS</b>	<b>HAZIRLIKLI KONUŞMA</b> .....	<b>158</b>
<b>27. SEANS</b>	<b>TİYATRO</b> .....	<b>164</b>
<b>28. SEANS</b>	<b>TİYATRO TERİMLERİ</b> .....	<b>168</b>
<b>29. SEANS</b>	<b>ZARFLAR (BELİRTEÇ)</b> .....	<b>172</b>
<b>30. SEANS</b>	<b>BİYOĞRAFİ</b> .....	<b>178</b>
<b>31. SEANS</b>	<b>OTOBİYOĞRAFİ</b> .....	<b>180</b>
<b>32. SEANS</b>	<b>FİLLER: KİP - KİŞİ - ZAMAN - ÇEKİMLİ FİİL - EK FİİL - FİLDE ANLAM KAYMASI</b> .....	<b>184</b>
<b>33. SEANS</b>	<b>FİLLER: FİİLİMSİ (EYLEMSİ)</b> .....	<b>190</b>
<b>34. SEANS</b>	<b>MEKTUP</b> .....	<b>198</b>
<b>35. SEANS</b>	<b>E- POSTA</b> .....	<b>204</b>
<b>36. SEANS</b>	<b>FİLLER: FİİLİN YAPISI</b> .....	<b>206</b>
<b>37. SEANS</b>	<b>AÇIK OTURUM</b> .....	<b>210</b>
<b>38. SEANS</b>	<b>GÜNLÜK (GÜNCE)</b> .....	<b>214</b>
<b>39. SEANS</b>	<b>BLOG</b> .....	<b>216</b>
<b>40. SEANS</b>	<b>FİLLER: FİİLİN ÇATISI</b> .....	<b>218</b>



0B450FB4

# 1. SEANS | EDEBİYAT (YAZIN), EDEBİYAT VE BİLİM



## BİLGİ

### 1.1 - Edebiyat (Yazın)

Edebiyat, Arapça kökenli bir kelime olup "edeb"den gelir, edeb ise "iyi ahlâk", "incelik" ve "terbiye" manalarına karşılık gelmektedir. Edebiyat; olay gözlem, duygu, düşünce ve hayalleri insanda güzel-lik duygusu uyandıracak şekilde sözlü ya da yazılı olarak anlatma sanatıdır.

**Edebiyatın konusu:** Hayattaki her türlü duygu, düşünce, hayal, olay, kısacası her şey edebiyatın konusu olabilir. Edebiyatın konu- su insandır.

**Edebiyatın içeriği:** Sanatçı, eserinde, insan ve insana ait her şeyi konu edinebilir. Sanatçı işlediği malzemeyi kendine özgü bir dil ve anlatımla aktarır.

**Edebiyatın yöntemi:** Sanatçı işlediği konuyu bütün gerçekliği ile anlatabileceği gibi, "kurmaca"ya dönüştürebilir. Yani gerçeği kendi duygu ve düşüncelerine göre şekillendirebilir.

Edebiyatın ilk görevi kendi doğasına sadık kalmasıdır. Hiçbir konu edebiyatın dışında kalmaz; tüm mesele, insanın neyi kaleme ala- cağının farkında olmasıdır. İyi yazarlar ise hiçbir zaman konudan önce üsluba önem vermezler.

Edebiyat alanında oluşturulan eserler sahip oldukları toplumun du- yuşlarını, düşüncelerini, hayata bakış açılarını, algılayış biçimlerini, tarihi geçmişlerini, sosyal psikolojilerini ayrıntıya girerek yansıtmak- tadır. Bir metnin edebî eser olarak görülebilmesi için o metnin sa- natsal bir değer taşıması gerekmektedir.

Edebiyat sayesinde toplum kendisini sürekli diğer toplumlara hatırla- tır. Edebiyat sayesinde; günlük hayatı yoğun olan, sadece anını yaşayan insanlar hayata bakış açılarını değiştirerek hayattan zevk alırlar.

Edebiyat alanında kaleme alınan edebî metinler toplumların yaşam şekillerini, geleneklerini, göreneklerini, örflerini, âdetlerini içlerinde barındırarak toplum bilim adamlarına fikir verir. Bununla birlikte edebî eserler ait oldukları halkın inanç değerlerini, üzüntülerini, se- vinçlerini, acılarını, değer yargılarını, özlemlerini şiirlerde, roman- larda, masallarda, hikâyelerde, atasözlerinde, deyimlerde, fıkralar- da işler ve böylece halk bilimcilerine de kaynak teşkil eder.

## ÇÖZÜMLÜ ÖRNEK

1. Türk Dil Kurumunda geçen tanımına bakarsak "Edebiyat ve yazın; olay ve düşünce, duygu ve hayallerin dil aracılığıyla estetik bir şekilde ifade etme sanatıdır." Daha genel bir tanımla değerlendirmek istediğimizde "Edebiyat, sanat ile estetiğin yazarın kaleminde bulunmasıdır." diyebiliriz. Edebiyat insana, kendini tanıma ve anlatma imkânı sunar ve temelinde insan vardır. İnsan edebiyat sayesinde kendini gösterir. Sanatı, es- tetik olanı, temel değerleri ve çevredeki güzellikleri anlamak edebiyat sayesinde olur.

**Bu parçada edebiyatla ilgili olarak aşağıdakilerden hangi- sine değinilmemiştir?**

- A) Duygu ve düşünceleri dile getirme aracı olduğuna
- B) Sanatın güzellikle birleşmesiyle oluştuğu
- C) İnsanın güzellikleri fark etmesini sağladığı
- D) Merkezinde insanın olduğu
- E) İnsanın hayata olumlu bakmasını sağladığı

### Çözüm:

Parçada edebiyatın duygu ve düşünceleri dile getirmede araç olduğu, sanatın güzellikle birleşmesinin olduğu, insanın çevre- sindeki güzellikleri fark ettirdiği, merkezinde insan olduğu ifa- de edilmiştir ancak insana hayata olumlu bakmayı sağladığına değinilmemiştir.

**Cevap E**

## ÖĞRENCİ SORUSU

1. Biz, dili edebiyatın dışında günlük ihtiyaçlarımızı anlatmak veya bilgileri aktarmak için de kullanırız. Bunlar edebiyat sa- hasına girmez. Günlük konuşmadan maksat, pratiktir. Bilgi sa- hasında ise güzele ve oyuna değil, kesin hakikatlere önem verilir. Edebiyata giren sözlü ve yazılı eserlerde çarpıcı, nükteli, ahenkli, his ve hayal uyandırıcı bir taraf vardır. İyi yazılmış şiir, roman ve tiyatro eserleri bizde tıpkı resim, heykel, musiki ve mimari gibi güzellik duygusu uyandırır. Bu güzellik duygu- su, konudan değil, onu ele alış ve anlatış tarzından ileri gelir.

**Bu parçaya göre edebiyat eserini diğer yazılı ve sözlü eserlerden ayıran özellik aşağıdakilerden hangisidir?**

- A) İnsanı etkileyen, estetik bir dilinin olması
- B) Anlam oyunlarıyla sözü dolambaçlı anlatması
- C) Bilgi verme kaygısını taşınamaması
- D) İnsanın iç dünyasına hitap edebilmesi
- E) Gerçekleri değiştirerek yeniden oluşturması

1-A





00F10DCF



## BİLGİ

## 1.2 - Edebiyatın Diğer Bilim Dallarıyla İlişkisi

Yaşamın içinde doğan, gelişen, değişen bilim dallarının merkezinde insan vardır. İnsanın yaratılmasıyla insanlık tarihi başlamıştır. Bu tarih savaşlar, göçler yokluklar gibi olumsuzluklarla oluştuğu gibi aşklar, keşifler, buluşlar, zenginlikler, mutluluklar gibi güzelliklere de şahit olmuştur. Bütün bu değişim ve gelişimin merkezinde insan ve onun meydana getirdiği şeyler vardır.

- Felsefe ile varlıkların kaynağını sorgulamaya başladığını
- Psikoloji ile insanın iç dünyasındaki sıkıntıları ve insan davranışlarını
- Din ile hem insanın hem de varlıkların yaradılışını anlamaya çalıştığını
- Fizik ile maddenin dış özelliklerini insanın nasıl kullanabileceğini
- Tıp ile hastalıklara nasıl çözüm yolları bulunabileceğini
- Ekonomi ve ticaret ile üretilen malları insan ihtiyacına göre alıp satmayı ve bununla ekonomik değer oluşturmayı
- Siyaset ile yönetsel birikimi insanın hizmetine sunmayı
- Mimarlık ile yaşadığı mekânın dış ve içini nasıl dizayn etmesi gerektiğini

- Biyoloji ile insanın hücreden DNA'sına ve vücudundaki organların işlevine kadar her şeyini
- Sanat ile insanın elinin dokunduğu her şeye estetik bir tarz katabileceğini
- Basın ve yayın ile insan yaşamına dair haberleri kamuoyu ile paylaşmayı
- Edebiyat ile insanın hem söz hem yazı ile duygularını çeşitli biçim ve biçemlerde anlatma gücü olduğunu
- Tarih ile geçmiş dönemde insanoğlunun yaşadıklarını neden sonuç ilişkisiyle anlamaya çalıştığını
- Spor ile sağlıklı ve düzenli yaşamayı ve bunları yarı içinde yapabileceğini
- Magazin ve reklam ile insanın kendini görünür kılma ve güncel zevklerin peşinde koşma çeşitliliğini yansıtmasını
- Kimya ile maddenin iç özelliklerini insanın nasıl kullanabileceğini
- Coğrafya ile göçlerin, iklim şartlarının insanı nerelere sürüklediğini ve milyonlarca yıllık yer kabuğundaki hareketlerle bunların izah edilebileceğini
- Teknoloji ile gelişen bilim ve teknik ürünün aletlerin kullanımının insan yaşamına getirdiği kolaylıkları anlatmaktadır.

## ÇÖZÜMLÜ ÖRNEK

1. Edebiyatın bilim dallarıyla ilişkisini anlatan aşağıdaki cümlelerden hangisinde bilgi yanlışlığı vardır?

- A) Edebiyatın konusu insan yaşamı olduğu için bilim dallarından yararlanması normaldir.
- B) Edebî eserde tarihî bir konu ya da kişilik ele alınıyorsa orada tarih bilimine yer vermek olağan karşılanmalıdır.
- C) Edebiyatın toplumsal ilişkilerle yakın ilişkisinin olması onun sosyoloji biliminden destek almasını gerektirir.
- D) Edebî eserde insanın kendi ve çevresiyle olan çelişkilerini aşmada felsefe biliminden yararlandığını görmekteyiz.
- E) Edebî eserlerin bilimsel teknikleri kullanması onların yazınsallığına zarar vermez.

### Çözüm:

Edebiyat diğer bilim dallarıyla etkilense bile onların tekniklerini kullanarak yapılmaz.

Cevap E

## ÖĞRENCİ SORUSU

1. Edebî eser ile bilimsel eser karşılaştırıldığında aşağıdakilerden hangisi bilgi yanlışlığına neden olur?

- A) Edebî eserde kişisel düşüncelere yer verilirken bilimsel eserlerde nesnel ifadeler vardır.
- B) Edebî eser okurun duygularına, bilimsel eser ise okurun duygularına hitap eder.
- C) Edebî eserde estetik zevk ön planda iken bilimsel eserde gerçekçilik ön plandadır.
- D) Edebî eserde bir nesnenin olduğu gibi anlatılması esas alınırken bilimsel eserde o nesnenin insanda uyandırdığı izlenimler esas alınır.
- E) Edebî eserde kullanılan dil çok anlamlı bir yapıda iken bilimsel eserde dil, sözlükteki ilk anlamı etrafında gelişir.

1-D





### 1.3 - Edebiyatın Sosyal Bilimlerle İlişkisi - I

#### Edebiyat - Sosyoloji İlişkisi

Sosyoloji; toplumu, toplumdaki olayları inceleyen bilim dalı olması yönüyle yaşamdan ve yaşamın içindeki insanlardan beslenir. Edebiyat da toplum içinde yaşayan insanı anlatmaya dayandığı için sosyoloji ile yolları kesişir. Edebiyatın da sosyolojinin de yöneldiği başlıca alan insandır. Her ikisi de insanın kendisiyle ve çevresiy-le olan ilişkilerini konu edinir. Ama sosyoloji doğrudan algılama ve doğrudan çözümler teklif eder. Edebiyat ise tamamen dolaylı bir dil kullanır. Bunda, edebiyatın bir sanat, sosyolojinin ise bir bilim olmasının rolü vardır. Dolayısıyla, her ikisinin de birbirinden farklı bakış açıları ve doğruları vardır. Fakat bu farklılık çelişki doğurmaz; her ikisi de aynı olayı farklı kriterlere göre algılar ve anlatır. Edebiyatta bir bireysel yansıtma söz konusudur; sosyolojide ise anlama, algılama, çözme ve çözüm teklifleri getirme amacı vardır. Edebiyat sanatçısının da eserini yazarken teşhis, tahlil ve çözüm üretme endişesi vardır. Fakat bunu yaparken sosyolojide olduğu gibi doğrudan anlatım yolunu seçmez ve kahramanların diliyle konuşur. Edebiyat, edebî retorığı kullanır; sosyoloji ise düz, bilimsel retorığı kullanır. Edebî retorikte, bireysel yaratma hâkimdir; sosyolojide, terimlerin hâkim olduğu ortak bir bilim dili kullanılır.

#### Edebiyat - Tarih İlişkisi

Tarih, geçmiş dönemlerdeki olayları, savaşları, uygarlıkları belgelere dayanarak, yer ve zaman göstererek inceleyen bilim dalıdır. Edebiyat tarihi ise geçmiş dönemlerde yazılmış eserleri inceler, onlardan sonuçlar çıkarır. Tarihin incelediği olay sona ermiştir ancak edebiyat tarihinin incelediği eserin etkisi, sanatın çağlara meydan okuyan gücü ile hâlâ sürmektedir.

- Geçmişteki olayları kendine has bir metotla inceleyen bilim dalıdır. Edebiyat tarih biliminden de yararlanır.
- Milletler uzun tarihleri boyunca edebiyatla ilgili sayısız eserler meydana getirir. Edebiyat, bir milletin hayat damarıdır. Edebiyat eserleri olmayan milletler uygarlaşamaz, tarih sahnesinden silinir. İşte edebiyat tarihi, bir ulusun yüzyıllarca meydana getirdiği edebî eserleri inceleyerek geçirdiği dönemleri kronolojik bir sıra içinde inceleyen bilim dalıdır.
- Edebiyat tarihi, edebî eserlerle o eserleri yaratanları sosyal çevresiyle beraber inceler. Böylece atalarımızın duygu, düşünce ve sanat anlayışları hakkında bize bilgi aktarır. Bir başka deyişle edebiyat tarihi, bir toplumun edebiyatının işlediği yolu ve geçirdiği dönemleri anlatan, edebiyat hayatını bütün olarak değerlendiren bir bilim dalıdır.

### ÇÖZÜMLÜ ÖRNEK

1. ----, edebiyatın toplumla arasında yeni organik bağlar kurmaya çalışmasına yardımcı olur. Ayrıca din, kanun ve törelerin edebiyat üzerinde meydana getirdiği etkilerle bu kavramların edebiyatın alanındaki yerini tespit eder. Kültür kurumu, sosyal tabaka ve dil bilimi problemleri gibi edebî olayları çerçeveleyen sosyal yapı ve teknik durumları inceler.

**Bu parçadaki boşluğa aşağıdakilerden hangisi getirilmelidir?**

- A) Tarih                      B) Fizik                      C) Sosyoloji  
D) Felsefe                      E) Psikoloji

#### Çözüm:

Parçada yer alan bilgiler kültürün unsurlarının bir arada ve riildiği görülmektedir. Toplumla ilgili, toplumun yapısıyla ilgili bilgilerin yer aldığı bu parçada edebiyatla sosyoloji arasındaki ilişkiye yönelik bilgiler verilmiştir. Bu yüzden parçanın başına sosyoloji getirilmelidir.

**Cevap C**

### ÖĞRENCİ SORUSU

1. Tarih yazarı ve şair, biri düzyazı, öteki nazım yazdığı için birbirlerinden ayrılmaz çünkü Herodotos'un eserinin mısralar hâline getirilmiş olduğu düşünülebilir; bununla birlikte, ister nazım ister düzyazı hâlinde olsun, Herodotos'un eseri bir tarih eseridir. Ayrılık daha çok şu noktada bulunur: Tarihçi daha çok gerçekten olan şeyi ifade eder, şair ise olabilir olan şeyi ifade eder. Bunun için şiir, tarih eserine göre daha felsefi olduğu gibi, daha üstün olarak da değerlendirilebilir çünkü şiir daha çok genel olanı, tarih ise tek olanı tasvir eder.

**Bu parçada tarih yazarı ve şair ilişkisi ile ilgili aşağıdakilerden hangisi çıkarılamaz?**

- A) Tarihçiler düzyazı şeklinde, şairler nazım şeklinde yapıtlarını oluşturur.  
B) Tarihçi gerçekliklere, şair ihtimallere dayanarak yapıtları meydana getirir.  
C) Şairin oluşturduğu yapıt daha genel olanı, tarihçinin yapıtı ise daha özel olanı anlatır.  
D) Şair, yapıtlarını oluştururken felsefeden yararlanırken tarihçi bundan uzak durur.  
E) Şairin meydana getirdiği yapıt, tarihçinin meydana getirdiğine üstün olarak değerlendirilebilir.

**1-C**



0ABF00A8



## BİLGİ

## 1.4 - Edebiyatın Sosyal Bilimlerle İlişkisi - II

**Psikoloji:** Ruhunu inceleyen bilim dalıdır. Psikoloji, insan davranışlarını bilimsel olarak inceler. Edebiyat, psikoloji biliminden de yararlanır. Mehmet Rauf'un *Eylül* romanında bol bol psikolojik tahliller vardır. Hatta bu, Türk edebiyatındaki ilk psikolojik romandır. Yine Peyami Safa *Dokuzuncu Hariciye Koşuşu* adlı romanında psikolojiden sıkça yararlanmışır. Nabizade Nazım'ın *Zehra* adlı romanı da psikoloji öğeleri kullanılarak oluşturulmuş bir romandır. Bu eserde kıskançlık gibi kuvvetli bir duygunun esiri olan bir kadın anlatılmıştır.

## Edebiyat - Felsefe İlişkisi

**Felsefe:** Yunanca seviyorum, peşinden koşuyorum, arıyorum anlamına gelen "phileo" ve bilgi, bilgelik anlamına gelen "sophia" sözcüklerinden türeyen terimin işaret ettiği entelektüel faaliyet ve disiplin. "phileo" = sevgi "sophia" = bilgi veya bilmek kelimelerinden türemiştir. Philosophia = bilgelik arayışı, bilgiyi sevmek, bilgi severlik, araştırmak ve peşinde koşmak anlamlarına gelmektedir. Filozof da bilgelğe ulaşmaya çalışan kişidir.

## Edebiyat - Coğrafya İlişkisi

İlk bakışta edebiyat ve coğrafya arasında bir ilişki yokmuş gibi gelebilir bize ama üç ayrı noktadan kuvvetli bir ilişkinin varlığı söz konusudur. İlk olarak birçok edebî metnin özellikle de roman ve öykü türünün önemli unsurlarından biri hiç kuşkusuz ki mekân adını verdiğimiz ve anlatıda olay örgüsünün geçtiği yer olarak tanımlayabileceğimiz mekân faktörüdür. Bir edebî eserde olaylar, ortaya

çıktıkları, yaşadıkları yerin izlerini taşır. Coğrafya bu açıdan edebiyatı etkiler. İkinci olarak, bazı edebî türler vardır ki bunların yazılış amaçları sadece belli bir bölgeyi çeşitli yönleri ile tanıtmaktır. Edebî türler içinde yer alan gezi yazıları bu amaçla yazılmış bir tür olmakla birlikte yine edebî ürünler içerisinde yer alan egzotik romanlarda da birçok insanın gitmediği veya merak ettiği egzotik mekânların veya coğrafyaların geniş ve detaylı tasvirlerine yer verilebilmektedir. Bu yönüyle de edebiyat coğrafyanın inceleme alanından yararlanmaktadır.

## Sonuç

Tarihin, sosyolojinin, psikolojinin anlatımıyla bunlardan yararlanan edebî eserin anlatımı çok farklıdır. Sosyolojiyle ilgili bir kitap okuyunuz, bir de Peyami Safa'nın *Fatih - Harbiye* romanını okuyunuz; iki eserin anlatımlarının birbirine hiç benzemediğini göreceksiniz.

Tarihî eserlerle tarihî romanlar da anlatım yönüyle birbirlerine hiç benzemez. Kişi bilim adamıysa genellikle bilimsel sözcük olan terimleri; felsefeyle, sosyolojiyle, psikolojiyle uğraşıyorsa genellikle kavramları; sanatla ve edebiyatla uğraşıyorsa genellikle imgeleri; halk ise genellikle gerçek anlamlı sözcükleri tercih eder. Kişiler bu tür sözcüklerle düşünür. Dilin zenginliği ya da yoksulluğu o kültürün zenginliği ya da yoksulluğudur. Dilin sınırlarını, o toplumun kültürü belirler. Toplumun, dolayısıyla kültürün geçirdiği tüm evrelerden dil de geçmiştir. Bunun sonucu olarak insan topluluklarının yaşamış oldukları olaylar, edinmiş oldukları birikimler en doğru şekilde dil üzerinde durularak öğrenilebilir.

## ÇÖZÜMLÜ ÖRNEK

1. Edebî eserler çeşitli anlatım teknikleriyle okura sunulur ve farklı anlamlarla okurun karşısına çıkar. Sanatçı duygu ve düşüncelerini yeni bakış açıları geliştirerek farklı ifade yöntemleriyle eserine yansıtır. "İç monolog" ve "bilinç akışı" teknikleri de anlatma esasına bağlı edebî metinlere zenginlik katan yönleriyle farklı okumalara ve incelemelere konu olan anlatım tekniklerindedir. Bu iki yöntemle yazar, sözü roman ve hikâye kişisine emanet ederek metin kişisiyle okuru birbirine yaklaştırır. Okuru doğrudan doğruya kahramanın iç dünyasıyla karşı karşıya getirir.

**Eserlerinde bilinç akışı tekniğini kullanan bir yazarın hangi bilim hakkında bilgi sahibi olması gerekir?**

- A) Tarih                      B) Fizik                      C) Sosyoloji  
D) Felsefe                      E) Psikoloji

## Çözüm:

Bilinç akışı tekniği kişiyle ilgilidir. Kişinin iç dünyasıyla ilgilenen bilim dalı da psikolojidir.

Cevap E

## ÖĞRENCİ SORUSU

1. Olay çevresinde gelişen metinler başta olmak üzere, her edebî metnin önemli unsurlarından biri de "yer"dir. Olaylar, bir mekânda ortaya çıkar ve o mekânın özellikleri edebî metne yansır. Bazı edebî metinlerin yazılış amacı, belli bir bölgeyi tanıtmaktır. Gezi yazıları, egzotik romanlar bu türden eserlerdir. Bunlar ---- ve edebiyat için önemli kaynaklardır. Edebiyatçı; olayların geçtiği yerlerle ilgili anlatımlarda, olay örgüsünü ve kişileri merkezde tutar. Öykü veya romanın akışı içinde, isterse hayal ürünü yerlerden isterse gerçek mekânlardan söz eder.

**Bu parçadaki boşluğa aşağıdakilerden hangisi getirilmelidir?**

- A) Psikoloji                      B) Felsefe                      C) Coğrafya  
D) Tarih                      E) Sosyoloji

1-C





1. Edebiyat kelimesinin, Arapça "edeb"den kaynaklandığı söylenmektedir. Başlangıçta "davet" anlamında kullanılan bu söz, zamanla halk arasında gözlemlenen en güzel ahlak, insanı kötülüklerden koruyan iyiliğe sevk eden meleke, güzel huy anlamlarını kazanır. Daha sonra da söz söyleme ve ifadeyle ilgili her türlü çalışmanın genel adı olarak kullanılmıştır. Kişilerin sözlü ve yazılı ifadelerinde hataya düşmelerine engel olmak için öğrenilen ve kullanılan kurallar bütünü bu kelimeyle ifade edilmiştir. XIX. yüzyılda bile edebiyat iyi huy öğretene, ahlâk kazandıran bir disiplin olarak değerlendirilmiştir. Günümüzde de edebiyatın her şeyden önce bir güzel sanat etkinliği olduğu dile getirilmektedir.

**Bu parçada edebiyatla ilgili olarak asıl anlatılmak istenen aşağıdakilerden hangisidir?**

- A) Sözcüğün anlamı
- B) Zamana göre değerlendiriliş biçimi
- C) Hayatın bir yansıması olduğu
- D) Sıradan sözlerle oluşturulmadığı
- E) Kültürel yapıdan bağımsız olmadığı

2. Sanat eseri, muhatabının sadece aklına değil; yüreğine de seslenir. Bilimsel bir metin ise sadece akla seslenir.

**Bu cümleyle sanat metinlerinin hangi özelliği vurgulanmıştır?**

- A) Kişiye göre değişebileceği
- B) Kendine has olduğu
- C) Kalıcı olduğu
- D) Nesnel olduğu
- E) Estetik haz verdiği

3. Tarihçi, olmuş olanla yetinmek zorundadır; sanatçı ise bir hikâyeyi kullanır veya uydururken olayları öylesine bir düzene sokar ki bu düzendeki olabirlik, bilimsel bir genellik taşır. İşte bundan ötürü edebiyat tarihten daha felsefidir ve daha genel bir hakikati yansıtır. Söz gelişi, hayatta talihin oynaklığını, felâketlerin insanı daha bilge bir insan yaptığını veya bir insanın başına gelen olaylarda kişiliğinin nasıl bir rol oynadığını açıklar.

**Bu parçaya göre tarihçi ile sanatçı karşılaştırıldığında aşağıdakilerden hangisi çıkarılamaz?**

- A) Tarihçinin olayın bitmiş olmasına dikkat etmesi
- B) Edebiyatçının bir hikâyeyi uydurabilmesi
- C) Hikâyede ihtimallerin anlatılması
- D) Kahramanların yaşanan olaylardan etkilenmesi
- E) Bir insanın başına gelebilecek tehlikeleri en iyi tarihçilerin anlatabilmesi

4. İnsanın tüm ilgi alanları ve ortaya koyduğu araştırmalar göz önüne alındığında, en genel boyutuyla iki temel kavram ortaya çıkar. Bunlar bilim ve sanattır. Bazen sanat bazen de bilim farklı durumlarda diğerine göre daha öncelikli hâle gelebilir. Tarih boyunca birçok durumda sanat kavramı insanoğlu için bilime göre daha öncelikli hâle gelmiştir. Bilim ile sanatın ortak değerlerine sahip en önemli kişilerden biri Leonardo da Vinci'dir. Usta bir sanatçı olarak tanınan Vinci'nin aynı zamanda bir bilim adamı olduğu bilinmektedir. Çoğunlukla, bilim denince ilk bakışta sanatı çağrıştırmayan bir kavram akla gelebilir.

**Bu parçadan bilim ve sanat arasındaki ilişkiyle ilgili aşağıdakilerden hangisi çıkarılamaz?**

- A) Sanatçı, eserlerine bakıldığında bir bilim insanı olduğu söylenebilir.
- B) Bilimle uğraşan sanatçılar daha üstün eserler ortaya koyar.
- C) Sanat, bazı durumlarda bilimin önüne geçerek ondan ileride olabilir.
- D) Bilim, akla her zaman sanatı getirmeyen bir özellik gösterebilir.
- E) Sanatçıların bilime bakışı, bilimin sanata bakışıyla ortak özelliklere sahiptir.

5. Yaratıcılık ve kurmaca, bu metinlerin temel özelliğidir. Amaç düşünce ve bilgi aktarımını sağlamak değildir. Okuyucunun hayal dünyası bu metinlerle zenginleştirilmeye çalışılır. Bu metinlere ---- metin denir.

**Bu parçada boş bırakılan yere aşağıdakilerden hangisi getirilmelidir?**

- A) tarihî
- B) sanatsal
- C) felsefi
- D) bilimsel
- E) öğretici

6. Sanat metinlerinde,

- I. Anlam sezgisine bırakılabilir.
- II. Gerçeklik dönüştürülür.
- III. Üslup kaygısı yoktur.
- IV. Yazar, okuyucuya kendi dünyasını yansıtır.

**Yukarıda numaralanmış bilgilerden hangileri yanlıştır?**

- A) Yalnız I
- B) Yalnız III
- C) I ve II
- D) I ve IV
- E) III ve IV





0C3608B5

1. ----, insan hayatını etkileyen, değiştiren, insan hayatına yön veren yenilikleri, gelişmeleri içerir. Bütün bu gelişmeler ve yenilikler, insanı ilgilendirdiği için doğal olarak edebiyat ürünlerinde yer alır. Bir toplumun bilim ve teknikteki seviyesini, yazılan edebî metinlere bakarak tahmin edebiliriz. Bu alandaki gelişmeler, edebiyatın gelişmesini de etkilemiştir. Örneğin matbaanın bulunması, herkesin edebî eserlere ulaşımını kolaylaştırmış, gazetenin çıkarılmasına zemin hazırlamış; bu da gazete çevresinde oluşan edebî metinlerin oluşumunu sağlamıştır. 20. yüzyılda fütürizm (makineyi ve hızı sanata sokan edebiyat akımı) akımına bağlı sanatçılar edebiyatı tamamıyla bu gelişmelerin bir anlatım aracı olarak görmüşlerdir.

**Bu parçadan edebiyatın hangi bilim dalıyla ilişkisinin olduğu çıkarılabilir?**

- A) Tarih                      B) Psikoloji                      C) Sosyoloji  
D) Bilim ve teknik                      E) Coğrafya

2. Bilim ve sanat arasındaki döngüsel bağın farkına varmak, bu bağlamda oldukça büyük bir önem taşır. En kaba ifade ile insanın yaşam standartlarının çeşitli açılardan yükseltilmesine yönelik olan bilimsel ve sanatsal olgular, bütüncül bir karakter sergiler. Örneğin bir fizikçinin, bir şairin ya da bir sanatçının gün batımına karşı algıları, varılmak istenen sonuca bağlı olarak farklı olsa da kökensel ve metodik olarak birçok yönden tamamlayıcıdır. Bir bilim adamı, gün batımına standart olarak "eğim", "açı", "radyasyon", "ışık" gibi teknik ve analitik boyutları ile yaklaşırken ışığın, sanatın ilgi alanına giren optik yapısını da göz önünde bulundurur. Sanatçı ise keza, "bilimsel bilgi" alt yapısının öncülüğünde, ışığı, içsel ve olgusal bütünlük içerisinde, kavramsal bir olgu ve estetik bir obje olarak algılar.

**Bu parçada bilimle sanat arasındaki hangi ilişki üzerinde durulmuştur?**

- A) Her sanat eserinin bir bilimsel veriye dayandığı  
B) Bilimsel bilginin sanatsal bilgiyle örtüştüğü  
C) Bilimle sanatın özünde birleştiği  
D) Bilimsel verilerin sanat vasıtasıyla iletildiği  
E) Bilimin sanat sayesinde ilerlediği

3. Daha çok Paşabağı civarında bulunan şapkalı peribacaları konik gövdeli olup tepe kısımlarında bir kaya bloku bulunmaktadır. Gövde tuf, tüffit ve volkan külünden oluşmuş kayaptan; şapka kısmı ise lahar ve ignimbirit gibi sert kayalardan oluşmaktadır. Yani şapkayı oluşturan kaya türü, gövdeyi oluşturan kaya topluluğuna oranla daha dayanıklıdır. Bu peribacasının oluşumu için ilk koşuldur. Şapkadaki kayanın direncine bağlı olarak, peribacaları uzun veya kısa ömürlü olmaktadır. Ayrıca şapka kaya, zayıf tufün erozyonunu geciktirerek peribacalarının yüksekliğini kontrol eder.

**Bu parça aşağıdaki bilim dallarından hangisinden yararlanılarak yazılmıştır?**

- A) Felsefe                      B) Coğrafya                      C) Arkeoloji  
D) Hukuk                      E) İstatistik

4. Edebiyatın toplum sorunlarına ışık tutan bir tür olduğunu anladım ve imkânlarım dâhilinde anlatmaya çalıştım. Edebiyat benim için her şeyden evvel bir sanattı ve yazar toplumunu ve olayları anlatırken olayları içselleştiriyor ve yazdıkları, söyledikleri hem kendisini ve hem toplumu anlatıyordu. Zannediyordum ki bir dereceye kadar bu yaklaşımı "sosyal" araştırmalarım da muhafaza edebildim. Tam objektif oldum ve tarihî gerçeğe uygun şekilde anlattım.

**Bu sözleri söyleyen bir sanatçının aşağıdaki bilim dallarından hangisiyle ilişkili olduğu söylenebilir?**

- A) Biyoloji                      B) Sosyoloji                      C) Coğrafya  
D) Psikoloji                      E) Felsefe

5. Fatih Sultan Mehmet gibi bir devlet adamı ve çağ değiştiren İstanbul'un fethi gibi önemli bir olay ile ilgili kronolojik bilgiler vererek aktaran bilim edebiyat değildir. Ancak Fatih'in ve fethin toplum hayatına yansıyan yönlerine edebiyat ışık tutmaktadır. Fatih Sultan Mehmet'in çocukluğunu, yaşantısını, kişisel mizacını, hassasiyetlerini, duygu ve düşüncelerini, devlet teşekkülüne ve idarî mekanizmaya ilişkin telkin ve tavsiyelerini, eserlerini ve bu eserlere yansıyan görüşlerini edebiyat bilimi aktarmaktadır. Bütün bunlar, çeşitli sanat dallarıyla ele alınıp incelenir. Bu iki bilim alanının ilişkisi temelinde pek çok örnek verilebilir.

**Bu parçada edebiyatın hangi bilim dalıyla ilişkisine örnek verilmiştir?**

- A) Tıp                      B) Coğrafya                      C) Felsefe  
D) Tarih                      E) Biyoloji



## 2. SEANS | EDEBİYATIN GÜZEL SANATLARLA İLİŞKİSİ



### BİLGİ

#### 2.1 - Edebiyatın Güzel Sanatlarla İlişkisi

##### Güzel Sanatların Özellikleri

**Güzellik:** Sanat, estetik bir etkinliktir. "Güzellik" uzun süre sanatın en önemli niteliği olarak görülmüştür. Ancak her dönemin, her toplumun her bölgenin kendine özgü bir güzellik anlayışı vardır.

**Etkileycilik:** Sanat artık, doyurucu bir estetik yaşantı oluşturmak için gerekli dürtüleri yaratma becerisi olarak görülmektedir. Öyleyse sanatın en önemli özelliklerinden biri de "etkileycilik"tir.

**Öğreticilik:** Tarihe baktığımızda sanatın eğitsel (öğreticilik) işlevine tanık oluyoruz. Başta dinsel öğretiler sanat aracılığıyla kitlelere aktarılmıştır.

**Evrensellik:** Bir Yunan heykeli, bir Osmanlı seramiği, bir Uzak Doğu resmi farklı anlayışların ürünleridir. Ama bu yapıtların her birinde ayrı bir güzellik, ayrı bir çekicilik buluruz. Bu, tüm insanlığa hitap eden bir güzelliktir. İşte bu nedenle evrensellik, sanatın en temel niteliklerinden biridir.

**Yaratıcılık:** Bir manzara ile o manzarayı konu alan resim arasında fark vardır. Biri olandır, diğeri olanı kişinin yorumuna, algısına, zevkine, anlatım biçimine ve içinde bulunduğu her türlü duruma göre değiştirerek yeniden ortaya koymadır. Yani sanat, doğanın olduğu gibi aktarımı değildir. Doğanın değiştirilmesiyle ortaya çıkar. Sanat bireysel bir üretilerdir. Ortaya çıkan ürün, benzersizdir. Doğadaki kuş, böcek, şelale vb. sesler ile bir beste arasındaki fark, sanatçının yaratıcılığının göstergesidir.

##### Edebiyat

Kişinin duygu ve düşüncelerini, kendine özgü bir dil kullanarak estetik kurallar çerçevesinde, yazılı veya sözlü olarak dile getirmesidir. Edebiyat insanların ve toplumun dile yansımalarıdır. Toplumun bütün yaşantısını edebiyatlarında görmek mümkündür. Bir yazar, bir şair gördüğü ya da yaşadığı gerçekleri kendi dünyasında birtakım değişiklikler yaparak eserlerine yansıtır.

Edebiyatçılar, gerçekleri kendilerine göre kurgulayarak yansıtırlar. Edebiyatçılar, gerçeklerden yola çıkar ama gerçekleri sanatın sihirli değneğiyle değiştirerek yansıtırlar. Yani hayat gerçekleri ile edebiyata yansıyan gerçekler bire bir aynı değildir.

Edebiyat öyle büyüklü bir sanattır ki kim onu kullanırsa istediğini elde eder ama edebiyatı ortaya koyan kişinin kime nasıl sesleneceğini bilmesi şartıyla.

Edebiyat, güzel sanatların içinde etkileme gücü en yüksek sanat dalıdır. Edebiyatla uğraşanlar; duygularını, düşüncelerini, hayallerini, iletmek istediği her şeyi sözcüklere şifreler ve bu sözcüklerle okurlara ulaştırırlar. Bunlar bazen dertlerin devası olur, bazen hedefe saplanan ok.

Sözcüklerle şair, gönül dünyasına; hikâye ve romancı yaşamın ve kafasında tasarladıklarının dünyasına; masalcılar çocukların hayal dünyasına; makale ve deneme yazarları ise okurun düşünce dünyasına seslenir.

### ÇÖZÜMLÜ ÖRNEKLER

1. Aşağıdaki özelliklerden hangisinin güzel sanatlarda olması beklenemez?

- A) Özgünlük                      B) Etkileycilik                      C) Yaratıcılık  
D) Evrensellik                      E) Faydacılık

##### Çözüm:

Faydacılık güzel sanatlarda aranılan veya amaçlanan bir özellik değildir.

Cevap E

2. Aşağıdakilerden hangisi güzel sanatlar için söylenemez?

- A) İnsanın fikirlerini değiştirmeyi amaçlar.  
B) Değişik bilimlerden yararlanabilir.  
C) Edebiyat, güzel sanatların bir dalıdır.  
D) İnsanlık tarihi kadar eskidir.  
E) Değişik malzemelerden yararlanır.

##### Çözüm:

Güzel sanatlarda amaç estetik zevk ve heyecan uyandırmaktır. İnsanların fikirlerini değiştirme amacını taşımaz.

Cevap A

### ÖĞRENCİ SORULARI

1. Aşağıdakilerin hangisinde bir bilgi yanlış yapılmıştır?

- A) Sanat eseri kişinin duygularına hitap edebilir.  
B) Sanat eserinde gerçek yeniden kurgulanır.  
C) Edebiyat işitsel sanatlar arasında yer alır.  
D) Edebî eser, olayları sebep - sonuç ilişkisinde ele alır.  
E) Sanat eseri, toplumun ait olduğu sosyal özellikleri yansıtır.

2. I. Sanat en ilkel toplumlardan en ilkel toplumlara kadar her kültürde vardır.  
II. Sanat hava, su gibi somut bir ihtiyaç olmasa da sanatsız bir toplum var olmamıştır.  
III. Sanat, insanın kendini ifade etme ihtiyacından doğmuştur.  
IV. Sanat, sanatçının iç dünyasının dışa vurumudur.  
V. Sanat, tüm bilimlerin ortaya çıkış kaynağıdır.

**Sanatla ilgili numaralanmış cümlelerin hangisinde verilen bilgi yanlıştır?**

- A) I                      B) II                      C) III                      D) IV                      E) V

1-D

2-E





0E020D4A



## BİLGİ

## 2.2 - Güzel Sanatların Sınıflandırılması - I

Sanat eserinin oluşturulmasında kullanılan malzeme dikkate alınarak yapılan geleneksel sınıflandırmaya göre aşağıdaki tabloyu inceleyelim:

GÜZEL SANATLAR	MALZEMESİ
Edebiyat	Dil
Resim	Fırça, tuval, boya, renk, çizgi
Müzik	Ses, nota, melodi
Heykel	Mermer, taş, kil, bronz, altın
Mimarlık	Çimento, demir, tahta, taş
Tiyatro	Sahne, dekor, perde, ses, hareket
Sinema	Kamera, senaryo, ışık, oyuncu

Aşağıdaki sınıflandırma geleneksel sınıflandırma şeklindedir.

**a) Göze ve görmeye dayanan sanatlar, görsel sanatlar (plastik sanatlar):**

resim, heykel, mimari, hat, ebru, minyatur, tezhip...

**b) Kulağa ve işitmeye dayalı sanatlar (fonetik sanatlar):**

müzik ve edebiyat

**c) Harekete dayalı sanatlar (ritmik sanatlar):**

Hem görme ve hem de hareketle ilgili olan sinema, opera, tiyatro, dans, bale, pandomim, müzikal oyun...

**Resim**

Özlem, duygu ve düşüncelerin belli estetik kurallar çerçevesinde iki boyutlu bir düzlem üzerine yansıtılmasına dayanan sanat dalı. Resimde hacim, mekân, hareket ve ışık etkileri, resimsel öğeler aracılığıyla elde edilir; bunlar biçim, çizim, renk, ton farklılıkları, doku özellikleri vb.dir. Öğelerin çeşitli biçimlerde bir araya getirilmesi resmin kompozisyonunu oluşturur. Resim yapan sanatçıya ressam adı verilir.

**Heykel**

Ya tabiatla var olan ya da hayalde canlandırılan varlıkları, taş, çamur, tahta, maden gibi maddeler kullanmak suretiyle üç boyutlu olarak yapma işidir. Heykel yapanlara heykeltıraş adı verilir.

**Mimarlık**

İnsan yaşamının içinde geçtiği mekânları oluşturmak amacı ile yapılan fiziki çevreyi tasarlamak uğraşısıdır. Bu işle uğraşan kişilere mimar adı verilir.

**Müzik**

Sesin biçim ve anlamlı titreşimler kazanmış hâlidir. Başka bir deyiş ile de müzik: sesin ve sessizliğin belirli bir zaman aralığında ifade edildiği sanatsal bir formdur. Yani sesleri melodi hâline getirme sanatıdır. Bu işle uğraşanlara müzisyen denir.

## ÇÖZÜMLÜ ÖRNEK

**1. Aşağıdakilerden hangisi yanlış açıklanmıştır?**

- A) Edebiyat, kelimelerle yapılan bir güzel sanattır; nazım ve nesir yolundaki bütün eserler bu kola girer.
- B) Resim; yağlı, sulu ya da kuru boya ile bir zemin üzerine çizgiler çizme ve boyama suretiyle yapılan güzel sanattır.
- C) Müzik, musikiye uyularak yapılan ritmik hareketlerdir.
- D) Mimarlık, insanların estetik zevklerine hitap edecek şekilde yapılar yapmaktır.
- E) Tiyatro; bir hikâyenin, sahnede, oyuncular tarafından canlandırılarak temsil edilmesi sanatıdır.

**Çözüm:**

Mimarlıkta amaç estetik bir zevk oluşturmak değildir.

**Cevap D**

## ÖĞRENCİ SORULARI

- 1.** I. Dans  
II. Sözcük  
III. Ses  
IV. Grafik  
V. Melodi

**Numaralanmış kavramlardan hangileri fonetik sanatlarda kullanılmaz?**

- A) I ve II                      B) II ve III                      C) I ve IV  
D) II ve V                      E) III ve V

**2. Ressam - resim arasındaki ilişki aşağıdakilerden hangisinde vardır?**

- A) Müzisyen - konser                      B) Öykücü - edebiyat  
C) Oyuncu - ödül                      D) Mimar - bina  
E) Balerin - opera

1-C

2-D





## BİLGİ

### 2.3 - Güzel Sanatların Sınıflandırılması - II

#### Tiyatro

Bir sahnede, seyircilerin önünde, oyuncuların sergilenmesi amacıyla hazırladığı gösteri tarzındaki oyun. Farklı bir şekilde duyguların ve olayların hareket (jest) ve konuşmalarla anlatılmasıdır. Bugün tiyatro eserleri, sinemalarda, radyolarda, televizyonlarda yer almaktadır. Eseri oynayan erkek sanatçılara aktör, kadın sanatçılara ise aktris denmektedir.

#### Sinema

Herhangi bir hareketi düzenli aralıklarla parçalara bölerek bunların resimlerini belirleme ve sonra bunları gösterici yardımıyla karanlık bir yerde, bir perde üzerinde yansıtarak hareketi yeniden oluşturma işidir. Ayrıca film göstermeye yarayan özel bir makineyle görüntülerin beyaz perdeye yansıtıldığı salon veya yapıya da sinema denir.

#### Tezhip

Arapça zeheb (altın) kökünden türemiş olup "altınlamak" anlamına gelir. Çoğulu olan "tezhibat" "altınlama süslemeler" demektir. Tezhip günümüzde daha çok İslam kökenli kitap bezeme sanatlarına verilen addır.

#### Opera

Genellikle konusunu tarihten, mitolojiden, efsanelerden veya güncel olaylardan alan, sözlerinin tümü veya birçoğu müzikle bestelenmiş, içinde görsel sanatların tümünü barındırabilen (dans, dekor, kostüm, ışık vb.), teatral formda bir sahne eseridir.

## ÇÖZÜMLÜ ÖRNEK

- I. Bir hikâyenin, sahnede, oyuncular tarafından canlandırılarak temsil edilmesi sanatıdır. (Tiyatro)
- II. Musikiye uyularak yapılan ritmik hareketlerdir. Pek çok çeşitleri vardır. (Dans)
- III. Sesleri melodi hâline getirme sanatıdır. (Musiki)
- IV. Yağlı, sulu ya da kuru boya ile bir zemin üzerine çizgiler çizme ve boyama suretiyle yapılan güzel sanattır. (Resim)
- V. Ya tabiatta var olan ya da hayalde canlandırılan varlıkları taş, çamur, tahta, maden gibi maddeler kullanmak suretiyle üç boyutlu olarak yapma işidir. (Mimarlık)

**Yukarıdaki numaralanmış cümlelerin hangisinde ayraç içindeki kavram yanlış verilmiştir?**

- A) I      B) II      C) III      D) IV      E) V

#### Çözüm:

Ya tabiatta var olan ya da hayalde canlandırılan varlıkları, taş, çamur, tahta, maden gibi maddeler kullanmak suretiyle üç boyutlu olarak yapma işi mimarlık değil heykeldir.

**Cevap E**

## ÖĞRENCİ SORULARI

- 1. Aşağıdakilerden hangisinde sanatlar ile seslendiği duyarlar arasında yanlışlık vardır?**

- A) Şiir → Dokunma  
B) Resim → Görme  
C) Tiyatro → Görme  
D) Heykel → Göme  
E) Müzik → İşitme

- 2. I. Görmeye dayanan sanatlar  
II. Fonetik sanatlar  
III. Ritmik sanatlar**

**Aşağıdakilerden hangisinde yukarıdaki sanatlara sırasıyla örnekler verilmiştir?**

- A) Minyatür - Sinema - Opera  
B) Edebiyat - Resim - Heykel  
C) Müzik - Resim - Hat  
D) Tiyatro - Heykel - Resim  
E) Resim - Müzik - Sinema

1-A

2-E



0E300D7A



## BİLGİ

## 2.4 - Sanat ve Zanaat

Sanat ile zanaat aynı kökten türemiş olsa da farklı anlamlar için kullanılır. Fakat somut olarak birbirine yakın göründüklerinden zaman zaman kavram karmaşası yaşanmakta ve aynı anlamda kullanılmaktadır. Avrupa'da 19. yüzyılın ikinci yarısına kadar seramikçilikten oymacılık ve dokumacılığa kadar her tür el işçiliği için kullanılan zanaat sözcüğü, Rönesans'la birlikte farklı bir boyut kazanmıştır.

Bu döneme kadar güzel sanatlar dışında kalan tüm becerilere tek bir kategori altında "zanaat" denmiş, ikinci derecede önem verilmiştir. Bu anlayışla bugün sanat olarak kabul edilen maden işleri, ahşap oymacılığı gibi sanatlar dikkate değer nitelikte değildir. Aynı dönemde ülkemizde de durum Avrupa'dan farklı değildir.

## Sanatçı ve Zanaatkâr Arasındaki Farklar

- Sanatçı maddi beklentiden uzaktır, zanaatçının maddi beklentisi vardır.
- Sanat yapıtının benzeri yoktur, biriciktir; zanaat eserinin pek çok benzeri vardır.
- Sanatçı; yeteneğiyle doğar; zanaatçı, bu becerisini sonradan kazanır.
- Sanat yapıtı estetik ve güzellik amacını güderken zanaat yapıtı fayda amacını güder.
- Sanatla zanaatın çakıştığı yerler olmakla birlikte ki bunlar yaratıcılık ve ustalığın bir arada olduğu durumlardır, genellikle sanat ve zanaat birbirinden rahatlıkla ayrılabilir. Ama nedense insanlar zanaatkâr olmak yerine hep sanatkâr olmayı tercih ederler.

## ÇÖZÜMLÜ ÖRNEKLER

## 1. Sanatçı ve zanaatkâr arasındaki farkı ifade eden aşağıdaki cümlelerden hangisi yanlıştır?

- Sanatçı, ortaya koyduğu bir yapıttan maddi beklenti içine girmezken zanaatkâr, yaptığı işten dolayı beklenti içine girer.
- Sanatçı, bir yapıtı ortaya koyarken estetik kaygısı öne çıkarır, zanaatkâr ise ortaya koyduğu yapıttan işe yarayıp yaramayacağına dikkat eder.
- Sanatçılık sonradan kazanılan bir beceri değilken zanaatkâr usta - çırak geleneği içinde kendini geliştirir.
- Sanatçı yaptığı işte kendine özgü bir çizgiyi takip ederken zanaatkâr o işi daha önce yapanların yolundan gitmeyi tercih eder.
- Sanatçı, ortaya koyduğu yapıtı daha önceki bir yapıtı taklit ederken zanaatkâr kendine özgü bir ürünü meydana getirir.

## Çözüm:

Sanatçı, ortaya koyduğu yapıtı daha önceki bir yapıtı taklit etmez; zanaatkâr, kendine özgü bir ürünü meydana getirmeyip olanı taklit eder.

Cevap E

## 2. Bir kumaştan pantolon diken bir terzi ile bir sokağı resmeden ressam arasında sanat ve zanaat ilişkisine göre aşağıda ortaya konan yargılardan hangisi yanlıştır?

- Terzi ile ressamın yaptığı iş farklı kavramlarla açıklanır.
- Ressamın yaptığı resim, benzersiz ve kendine özgüdür.
- Terzi, aynı kumaştan çok sayıda pantolon dikebilir.
- Terziye zanaatkâr, ressama sanatkâr denir.
- Her iki kişi de bu işi para kazanmak için yapmaktadır.

## Çözüm:

Zanaatkâr maddi bir amaç için eser ortaya koyarken sanatkârda bu amaç yoktur.

Cevap E

## ÖĞRENCİ SORULARI

## 1. Amasya elması satan bir tezgâhtâr ile Amasya Kalesi'ni çizen bir ressam karşılaştırıldığında aşağıdaki çıkarımlardan hangisi yanlıştır?

- Tezgâhtâr, yaptığı işten yarar sağlamak istemekte; ressam böyle bir düşünce taşımamaktadır.
- Amasya elması satan zanaat, Amasya Kalesi'ni çizen sanat ile uğraşmaktadır.
- Tezgâhtâr, elma satarken sesini kullandığı için dramatik sanattan yararlanmakta, ressam ise resim yaparken boya kullandığı için ritmik sanattan yararlanmaktadır.
- Tezgâhtâr kararı, ressam estetiği dikkate almaktadır.
- Bu iki kişi farklı alanlarda iş yapmaktadır.

- Bir otomobilin benzersiz ve özgün olması, onun endüstriyel bir tasarımla binlerce üretilmesine bağlıdır.
  - Beceri ve ustalık gerektiren sanatlarda menfaat sağlama kaygısı ağır basar.
  - Sanat eseri, insanın gerçekleştirdiği bir etkinlik olduğu için doğadaki varlıkları taklit etmeye dayanır.
  - Bir yapıttın güzel sanat özelliğini kazanabilmesi, onun hem göze hem söze dayanmasına bağlıdır.

## Yukarıda numaralanmış bilgilerden hangileri yanlıştır?

- Yalnız I
- Yalnız II
- I ve IV
- II ve III
- III ve IV

1-C

2-C





1. Edebiyat ve güzel sanatlar ile ilgili olarak aşağıdakilerin hangisinde bir bilgi yanlışı vardır?

- A) Edebiyatın sinema ve tiyatroya doğrudan katkısı vardır, birçok edebî eser bunlara kaynaklık etmiştir.
- B) Edebiyat, malzemesi dil olduğu için diğer güzel sanat dallarına göre daha soyuttur.
- C) Edebiyat ürünlerinin geleceğe aktarılması, diğer güzel sanatlar dallarına göre daha kolaydır.
- D) Edebiyatın en yakın olduğu güzel sanat dalları bale ve heykeldir.
- E) Fonetik, edebiyatın da içinde olduğu güzel sanat koludur.

2. Sanatçının; hayatı, insanı, dünyayı yansıtması başka anlamdadır. O bir tek adamın hayatını doğru olarak anlatmaya kalkışmaz; bir adamın hayatında genellikle hayatı, insanoğlunun hayatını, yani hayatta evrensel olan unsurları yansıtır. Olanı değil, olabilir olanı. Bunun için de anlatmak istediğinin özüne ait olmayan unsurları, ayrıntıları, tesadüfi olanları atar, gerekli olanı ayıklar, seçer ve bunların arasında bir bağ gözeterek olaylar örgüsünü bir tek çizgi üzerinde kurar.

**Bu parçadan aşağıdakilerden hangisi çıkarılamaz?**

- A) İnsanın, hayatın ve dünyanın anlatılması sanatta değişiklik gösterir.
- B) Sanatçı, olanı değil olabilir alanı anlatmaya çalışır.
- C) Sanatçı, olayları sıradan ve tekdüze bir anlatımla ifade eder.
- D) Bir yapıtta, sanatçının anlatmak istediğine aykırı konular ayıklanmaktadır.
- E) Bir kişiden çok insanoğlunun yaşamı bir yapıta konu olur.

3. Güzel sanatların sınıflandırılmasıyla ilgili aşağıda verilen bilgilerden hangisi yanlıştır?

- A) Resim, heykel, minyatür gibi sanatlar göze hitap eden sanatlar sınıfındadır.
- B) Müzik ve edebiyat, işitmeye dayanan sanatların içinde yer alır.
- C) Sinema ve tiyatro hem görme hem de harekete dayalı sanatların içindedir.
- D) Hat, ebru, tezhip gibi geleneksel sanatlar el işi beceriye dayandığı için bunlarla uğraşanlara zanaatkâr denir.
- E) Opera, bale, dans gibi harekete dayalı sanatlar ritmik sanatların içindedir.

4. Güzel sanatların özellikleriyle ilgili verilen özellik ile ayraç içindeki kavram birbiriyle uyuşmamaktadır?

- A) Bir Yunan heykeli ile bir Osmanlı seramiğindeki güzellik ve çekicilik onların herkese seslenebildiğini gösterir. (Yaratıcılık)
- B) Sanatın doyurucu bir estetik yaşantı oluşturmak için karşıındaki kitleyi etkileme gücü vardır. (Etkileyicilik)
- C) Sanatın eğitsel işlevi tarih boyunca devam etmiştir ve devam edecektir. (Öğreticilik)
- D) Sanatta estetik kaygısı ile toplumun kendine özgü güzellik anlayışı sanat eserinin önemli özelliğidir. (Güzellik)
- E) Tüm insanlığa seslenebilen ortak konuları işleyen sanat ve sanatçılar ortak duyguları yakalamış demektir. (Evrensellik)

5. Aşağıda sanat ile ilgili verilen bilgilerden hangisi yanlıştır?

- A) Tanımı kişiden kişiye değişkenlik göstermektedir ve yorum açıktır.
- B) Arı peteği, örümcek ağı gibi yapılar en güzel sanat yapıtlarıdır.
- C) Sanatçının kullandığı ses, sözcük, renk, mermer gibi malzemelerle oluşturulur.
- D) İnsanın gerçekleştirdiği bir etkinliktir, amaç fayda sağlamak değildir.
- E) Bir beceriye, bir ustalığa dayanır ve menfaat gözetilmeksizin meydana getirilir.

6. Aşağıdaki sanat ve zanaat eseri hakkında verilen bilgilerden hangisi yanlıştır?

- A) Sanat eserleri farklı tarzlardadır ve kendine has bir yapıya sahiptir.
- B) Zanaatta yaratıcılık değil ustalık önemlidir.
- C) Sanat eserinin yapılmasındaki amaç güzel ve estetik olmasıdır.
- D) Zanaat eserleri birden fazladır ve birbirinin aynısı olabilir.
- E) Sanat eserleri, zanaat eseri kadar maddi kaygıyla oluşturulur.

7. ---, insanların maddeye dayanan gereksinimlerini karşılamak için yapılan, öğrenimle birlikte deneyim, beceri ve ustalık gerektiren işlerdir.

**Bu parçadaki boşluğa aşağıdakilerden hangisi getirilmelidir?**

- A) Gelenek
- B) İstek
- C) Yetenek
- D) Sanat
- E) Zanaat





1. Elimden tut yoksa düşeceğim  
yoksa bir bir yıldızlar düşecek  
eğer şairsem beni tanırsan  
yağmurdan korktuğumu bilersen  
gözlerim aklına gelirse  
elimden tut yoksa düşeceğim  
yağmur beni götürecektir yoksa beni

**Yukarıdaki dizelerin bir sanat eseri olmasını sağlayan özellik aşağıdakilerden hangisidir?**

- A) Gözlem gücüne dayanması  
B) Açık, anlaşılır bir dil kullanması  
C) Okuyanı bilgilendirmesi  
D) Farklı bir konuyu anlatması  
E) Şairin ruhunda uyandırdığı farklı duygular anlatması

2. Geleneksel sınıflama, güzel sanatları, hitap ettiği duyu organlarına göre sınıflar. "Görsel sanatlar" (plastik sanatlar), göze ve görmeye dayanan sanatlar (----), fonetik sanatlar (----), ritmik sanatlar (----) olmak üzere üçe ayrılır.

**Bu parçadaki boşluklara sırasıyla aşağıdakilerden hangileri getirilebilir?**

- A) resim - müzik - sinema  
B) minyatür - sinema - opera  
C) edebiyat - resim - heykel  
D) müzik - resim - hat  
E) tiyatro - heykel - resim

3. I. Güzel sanatlarda kullanılan malzemeler farklı da olsa hepsi insanı ele alır.  
II. Güzel sanatlarda insanın hayal gücü oldukça aktiftir ve gerçeğe ulaşma çabası vardır.  
III. Edebiyat, resim, müzik gibi güzel sanat dallarının amacı insana coşku ve heyecan vermektir.  
IV. Sanat eserindeki tek kaygı estetik kaygıdır ve temelinde topluma faydalı olmak düşüncesi yoktur.

**Numaralanmış cümlelerin hangilerinde bir bilgi yanlış yapılmıştır?**

- A) Yalnız I  
B) Yalnız II  
C) Yalnız III  
D) I ve IV  
E) III ve IV

4. Dilinin inceliklerine, zarafetine sahip bir yazar okuyucu bulur kendine. Söyleyeceği çok şey olan ama söylemeyi bilmeyenler, hep niçin anlayamıyorum diyerek hayflanır dururlar.

**Bu parçada bir edebiyatçının anlaşılması aşağıdaki unsurlardan hangisiyle ilgilidir?**

- A) Bilgisizlik  
B) Özgünlük  
C) Üslup  
D) İçtenlik  
E) Millîlik

5. Sanat adamı içinde yaşadığı dünya ile, gerçeğe çalışmaktan kaçınmaz. İsterse Ahmet Haşim gibi: "Seyreyledim eşkâl-i hayatı - Ben havz-ı hayalin sularında." desin ancak kendi düşünde var olan bir âleme daldığını sansın, gene bu dünyayı anlatır.

**Bu parçada sanat eserinin hangi özelliği üzerinde durulmaktadır?**

- A) Özgünlük  
B) Gerçeklik  
C) Etkileycilik  
D) Biriciklik  
E) Yaratıcılık

6. **Aşağıdaki bilgilerden hangisi yanlıştır?**

- A) İnsanın olduğu her yerde sanat vardır.  
B) İnsan; yazıyla edebiyata, sesiyle müziğe, renkleriyle resime, yaşadığı yerle mimarlığa yönelmiştir.  
C) Edebiyatı, insanın içindeki iyi ve güzeli ortaya çıkarmaya yarar.  
D) Dış dünyada var olanları olduğu gibi aktarmak da bir sanat etkinliğidir.  
E) Sanat eseri bir kurgudur, sanatçısının hayal gücüyle sınırlıdır.

7. Edebiyat malzemesi dil olan fonetik bir sanattır. İnsanın kendini, gördüklerini, fikirlerini veya hayallerini güzel bir formda anlatmasını sağlayan bu sanat, söze yeni bir biçim vermeye dayanır.

**Verilen bu özelliğe dayanarak aşağıda güzel sanatlardan hangisi edebiyata en yakın sanattır?**

- A) Resim  
B) Heykel  
C) Müzik  
D) Mimari  
E) Tiyatro



## 3. SEANS | METİNLERİN SINIFLANDIRILMASI



### BİLGİ

#### 3.1 - Metin Tanımı - Metin Ne Demektir?

Metin, bir yazıyı biçim, anlatım ve noktalama özellikleriyle oluşturulan sözcüklerin bütünüdür. Metin, bir iletişim kurma aracıdır. Dil seslerden, metinler ise cümlelerden ve dizelerden oluşur. Metin bir makale, şiir, deneme olabileceği gibi bir kullanma kılavuzu veya tek cümlelik bir not da olabilir. Cümleden paragrafa kadar her dil ögesi bir metin ya da metnin bir parçası olup yeri geldiğinde metnin oluşmasına katkıda bulunur.

#### Metinlerin Sınıflandırılması

Metinler; amaçlarına, hitap ettikleri kitleye, anlatım biçimlerine, gerçeklikle ilişkilerine göre sınıflandırılır. En yaygın ve geçerli sınıflandırma, metinleri "öğretici metinler" ve "sanat metinleri" olmak üzere iki gruba ayırmaktır. Sanat metinlerine "edebî metin" de denir.

#### Öğretici Metinler

Bir konuya açıklık getirmek, bilgi ve haber vermek, kanılları değiştirmek, yönlendirmek, düşündürmek, uyarmak gibi amaçlarla yazılan

metinlere öğretici metin denir. Bu metinlerde çoğu kez doğruluğu herkesçe kabul edilebilir, kanıtlanabilir nitelikte olan nesnel yargılar kullanılır. Sözcükler bilinen anlamlarıyla yani gerçek anlamlarıyla kullanılır. Öğreticilik esas alındığı için anlaşılır ve yalın bir dil kullanılır. Sanatlı sözlere, mecazlı anlatımlara başvurulmaz. Dil, bilgi vermek amacıyla, göndergesel işleviyle kullanılır.

#### Öğretici Metinlerin Özellikleri

- Bir konuda bilgi vermek, okura konuyu öğretmek amacıyla yazıldığı için konu ile ilgili terimler kullanılır.
- Değişik anlamalara ve farklı yorumlara yol açabilecek ifadeler kullanılmaz, okunduğunda herkes aynı şeyi anlar.
- Dil dışı öğeler (grafik, plan, çizgi vb.) kullanılabilir.
- Nesnel bir anlatımı vardır.
- Alanında geniş bir bilgi birikimine sahip kişilerce yazılır, metin kolay anlaşılacak şekilde düzenlenir.

### ÇÖZÜMLÜ ÖRNEKLER

1. Aşağıdakilerden hangisi metinlerin sınıflandırılmasında kullanılan ölçütlerden biri değildir?

- A) Hedef kitlesi  
B) Yazılış amacı  
C) Anlatım biçimi  
D) Okunma sayısı  
E) Gerçeklikle ilişkisi

#### Çözüm:

Metinlerin sınıflandırılmasında okunma sayısı bir ölçüt değildir.

**Cevap D**

2. Aşağıdakilerden hangisi öğretici metinlerin özelliklerinden değildir?

- A) Bilgi vermek, haber vermek ön plana çıkar.  
B) Kanılları değiştirmek bir amaçtır.  
C) Metnin bütününde sanatsal kaygı göze çarpar.  
D) Bireyi yönlendirmek, anlatımda sıkça görülür.  
E) Okuyucuyu uyarmak, düşündürmek esastır.

#### Çözüm:

Öğretici metinlerde sanatsal bir kaygı söz konusu değildir.

**Cevap C**

### ÖĞRENCİ SORULARI

1. Kafkas göknarı, 40 - 50 m boyunda olan bu ağaçların yan sürgünlerinin ucunda 4 adet reçinesiz tomurcuk bulunur. Genç sürgünleri esmer tüylerle kaplıdır. İğne yapraklar yassı olup alt yüzünde 2 adet stoma bandı bulunur. Dişi kozalak 15 - 16 cm boyunda, kırmızı kahve rengindedir. Dış pullar (brahte), iç pullar (karpel)dan uzun olduğu için dışarıdan görülür.

- I. Kanıtlanabilirlik  
II. Kurmaca gerçeklik  
III. Öğreticilik  
IV. Bilgi verme  
V. Nesnellik

**Bu parça numaralanmış ifadelerin hangisiyle ilişkilendirilemez?**

- A) I      B) II      C) III      D) IV      E) V

2. Aşağıdakilerden hangisi öğretici metinlerde görülen bir özellik değildir?

- A) Grafik, tablo gibi araçlardan yararlanmak  
B) Açık olan ve herkesçe farklı yorumlanmamak  
C) Yerleşik kanılları değiştirmeye çalışmak  
D) Sözcükleri ilk anlamının dışında kullanmak  
E) Herkesçe kabul edilebilir yargılara yer vermek

1-B

2-D





0F830EDD



## BİLGİ

## 1. Felsefi Metinler

Felsefe konularını ele alan, felsefi problemler üzerinde duran metinlerdir. Felsefe "varlık", "bilgi" ve "değer" kavramları üzerinde durur. Felsefi düşünce, araştırmaya ve eleştirel bir tavra dayanır. Her türlü malzemeyi aklın eleştirici süzgecinden geçirir.

## 2. Tarihsel Metinler

Toplumları, milletleri, kuruluşları etkileyen hareketlerden doğan, olayları zaman ve yer göstererek anlatan, bu olaylar arasındaki ilişkileri, daha önceki ve sonraki olaylarla bağlantılarını, karşılıklı etkilenmeleri, her milletin kurduğu medeniyetleri, kendi iç sorunlarını inceleyen bilim dalına tarih dendiğini biliyoruz. Tarih incelemeleri sonucunda yazılan metinlere de tarihî metin denir.

Tarihî metinlerin özellikleri şunlardır:

- Tarihî metinlerde öğreticilik amacı vardır. Dolayısıyla bu metinlerde açık, anlaşılır bir dil kullanılır.
- Söz sanatlarına, mecazlara, imgelere yer verilmez.
- Tarihî metinlerde yazar, anlatıma kendi duygu ve düşüncelerini katmaktan kaçınır hatta belgelerden yararlanır. Yani bu metinlerde nesnel bir anlatım benimser.

- Tarihî metinlerde öğreticilik amaçlandığından bu metinler çok anlamlılığa açık değildir.
- Sözcükler daha çok gerçek anlamıyla kullanılır. Ancak konuyu tarihten alan edebî metinler de olabilir. Böyle metinlerde edebî metinlerin özellikleri öne çıkmaktadır.

## 3.2 - Bilimsel Metinler

Bilimsel bilgiyi iletmeyi sağlayan metinlerdir.

Bilimsel metinlerin özellikleri şunlardır:

- Bu metinler "başlık, özet, giriş, asıl metin, sonuç ve tartışma" bölümlerinden oluşur.
- Alanında uzman kişilerce kaleme alınır.
- Bilimsel metinlerde nesnel bir anlatım benimsenir. Kişisel düşünceler ve yorumlar anlatıma katılmaz.
- Ortaya konan nesnel görüşler ise sağlam kaynaklara dayanır ve bu kaynaklar yazının sonunda belirtilir.
- Bilimsel metinlerde açık, anlaşılır bir dil kullanılır.
- Terimlere çokça yer verilir.
- Bu metinler çok anlamlılığa kapalıdır.

## ÇÖZÜMLÜ ÖRNEK

1. İstanbul Antlaşması, 22 Temmuz 1533 tarihinde Osmanlı İmparatorluğu ve Kutsal Cermen İmparatorluğu arasında imzalanmış bir barış antlaşmasıdır. 1526 yılında Macaristan, Osmanlı ordusuyla yaptığı Mohaç Savaşı'nı kaybedince bütünlüğünü kaybederek dağıldı. Bu durum, Kanuni Sultan Süleyman'ın liderliğindeki Osmanlı Devleti'ni Macaristan'ın egemenliği konusunda Kutsal Roma Cermen İmparatorluğu ile karşı karşıya getirdi. O zamanlar Kutsal Roma Cermen İmparatorluğu'nun başında Şarlken bulunuyordu.

**Bu parça aşağıdaki metin türlerinin hangisinden alınmış olabilir?**

- A) Tarihsel                      B) Felsefi                      C) Bilimsel  
D) Biyografi                      E) Günlük

## Çözüm:

Parçada tarihî bilgiler verilmektedir. Parça tarihsel metinden alınmış olabilir.

**Cevap A**

## ÖĞRENCİ SORULARI

1. Havada serbest bırakılan her cisim yere düşer. Bu düşmeye sebep olan da yer çekimi kuvvetinden başka bir şey değildir. Cisimlerin ağırlığı ya da hafifliği, aslında yerin onları daha büyük veya daha az bir kuvvetle çekmesiyle ilgilidir. Her cismin diğer cisimler üzerinde belirli bir çekim kuvveti vardır. Bu çekim kuvveti, söz konusu cisimlerin kütlesine ve birbirine olan mesafesine bağlıdır. Cisimler ağırlaştıkça ve aralarındaki mesafe azaldıkça birbirleri üzerindeki çekim kuvveti büyür.

**Bu parça aşağıdaki metin türlerinin hangisinden alınmış olabilir?**

- A) Tarihsel                      B) Felsefi                      C) Bilimsel  
D) Biyografi                      E) Günlük

2. **Aşağıdakilerin hangisinde bilimsel metinlerle ilgili bir bilgi yanlış vardır?**

- A) Amaç öğretmek ve bilgi vermektir.  
B) Kaynakça ve dipnot belirtmek gerekir.  
C) Kişisel yorumlara ve çağrışımlar yoktur.  
D) Anlatılanlar kurgusal bir planla yazılır.  
E) Metni her okuyan aynı anlamı çıkarır.

1-C

2-D





## BİLGİ

### 3.3 - Sanatsal (Edebî Metinler)

Edebiyat güzel sanatların bir dalı olduğuna göre edebî metinler sanat metinleridir. Bunlar farklı anlam, çağrışım ve yorumlara açıktır. Bu metinlerde sezdirme, hissettirme ve çağrıştırmaya ön planda tutulur. Dolayısıyla bu metinler bir sanat eseri olarak yaratıcılık ürünü olan metinlerdir. Ayrıca sanatsal metinler özgün (orijinal) ürünler olup taklit ya da kopya değildir. Edebî bir metin bu anlamda "biricik ve tek"tir. Necip Fazıl Kısakürek'in *Kaldırımlar*, Saik Faik Abasıyanık'ın *Semaver* adlı eserleri, bir ikincisi olmayan eserlerdir ve bu metinlerin göndergesi (ana düşünce) kendi içindedir. Bu metinlerde tek değil, çok anlamlılık vardır. Dolayısıyla bu metinler her okunuşunda, izlenişinde ya da duyuluşunda yeniden kurulur.

Kısaca;

Edebî metinler okuyucusuna estetik zevk vermek ve haz uyandırmak için yaratılır. Bunun içindir ki edebî metinlerin varlık nedeni güzelliştir. Edebiyatın bir sanat olmasının gereğidir bu.

- Ancak bu durum edebiyat eserinden bir fayda sağlanamayacağı anlamına gelmez. Birçok edebiyat eseri okura değişik ölçülerde faydalı olabilir. Fakat faydanın ilk amaç olması, metnin edebiyat değerini ortadan kaldırmaz.
- Edebî metinler kurmacadır. Sanatçının anlattığı ya da canlandırdığı dünya, yaşanan hayattan esinlenilerek oluşturulan hayalî bir dünyadır. Bu, yaşanan gerçek ile sanatın gerçeğinin aynı olmadığı, olamayacağı anlamına gelir.
- Edebî metin, tamamlanmış bir sistem, organik bir bütündür. Metindeki her birim, her öge bu bütünün ayrılmaz parçasıdır. Bu parçaların hiçbiri, tek başına, bütünden ayrı değerlendirilemez.
- Edebî metinler bir gelenek içinde o geleneğe bağlı olarak yaratılır. Bu anlamda her edebî metin kendinden önce ve sonra yazılan metinlerle ilişkilidir.
- Edebî metinler, sanatçının anlatma, gösterme ya da coşku ile dile getirme biçimlerinden biriyle kendisini ifade etme istemesinin bir sonucu olarak doğmuştur.

## ÇÖZÜMLÜ ÖRNEK

### 1. Aşağıdakilerden hangisi sanatsal bir metinden alınmıştır?

- A) Tanzimat'ın 3 Kasım 1839'da ilan edilmesiyle beraber yapılacak olan reform hareketleri hız kazanmıştır. Reform hareketlerinin görüldüğü bir diğer alan da deniz kuvvetleri olmuştur.
- B) Adli bilimlerin bir dalı olan Kriminal Botanik alanda, gelişmiş biyokimyasal ve moleküler biyolojik yöntemler kullanılarak olay yerlerinden toplanan bulguların barındırdığı birçok bilgi elde edilebilmektedir.
- C) Romanda anlatıcı çok önemli bir unsurdur. Anlatıcı unsur, tarihini epik kökenli metinlerden alır. Destan döneminden başlamak üzere, günümüz modern romanları da dâhil olmak üzere anlatıcı, eserin olmazsa olmazıdır.
- D) Geç bile kaldı bu okul. Bu yıl da olmasaydı Öğretmen Dünder karalar bağlayacaktı. Beceriksiz, yenik, ülkeye sırt çevirmiş olacaktı. Ondan sonra saf dışı duyar kendini. Boşlukta sallanır kalır.
- E) Humik maddeler hem karada hem de sulu ortamlarda bulunan en önemli organik karbon kaynaklarıdır. Humik maddeler bitkilerin büyümesinden, toprağın fiziksel ve kimyasal özelliklerinden ve yapısından sorumludur.

#### Çözüm:

Sanatsal metinlerde, kurgu ve hayal gücü vardır. D şıkkındaki metinde bu özellikler görülür.

Cevap D

## ÖĞRENCİ SORULARI

1. Binaenaleyh nasıl her edebî eser okuyucu için bir nevi şahsına münhasır bir değer ifade ederse, her edebî eserin mahiyet ve değerini tayin de edebî araştırma yapan için ayrı bir çalışma konusudur. Bizi müstakil bir bütün teşkil eden edebî metinleri tetkike sevk eden sebep budur.

**Bu parçada altı çizili sözle edebî eserin hangi özelliği vurgulanmıştır?**

- A) Özlülüğü                      B) İnanırcılığı                      C) Tutarlılığı  
D) Özgünlüğü                      E) Evrenselliği

2. Aşağıda sanatsal metinlerle ilgili verilen bilgilerden hangisi yanlıştır?

- A) Metindeki gerçeklik yaşamla birebir uyumludur.  
B) Her okuyanda farklı anlamlar çağrıştırmalıdır.  
C) Duygu, düşünce ve hayaller ağırlıktadır.  
D) Yan ve mecaz anlamda kullanılan kelime sayısı fazladır.  
E) Dil ve anlatımda güzellik aranır, estetik kaygı vardır.

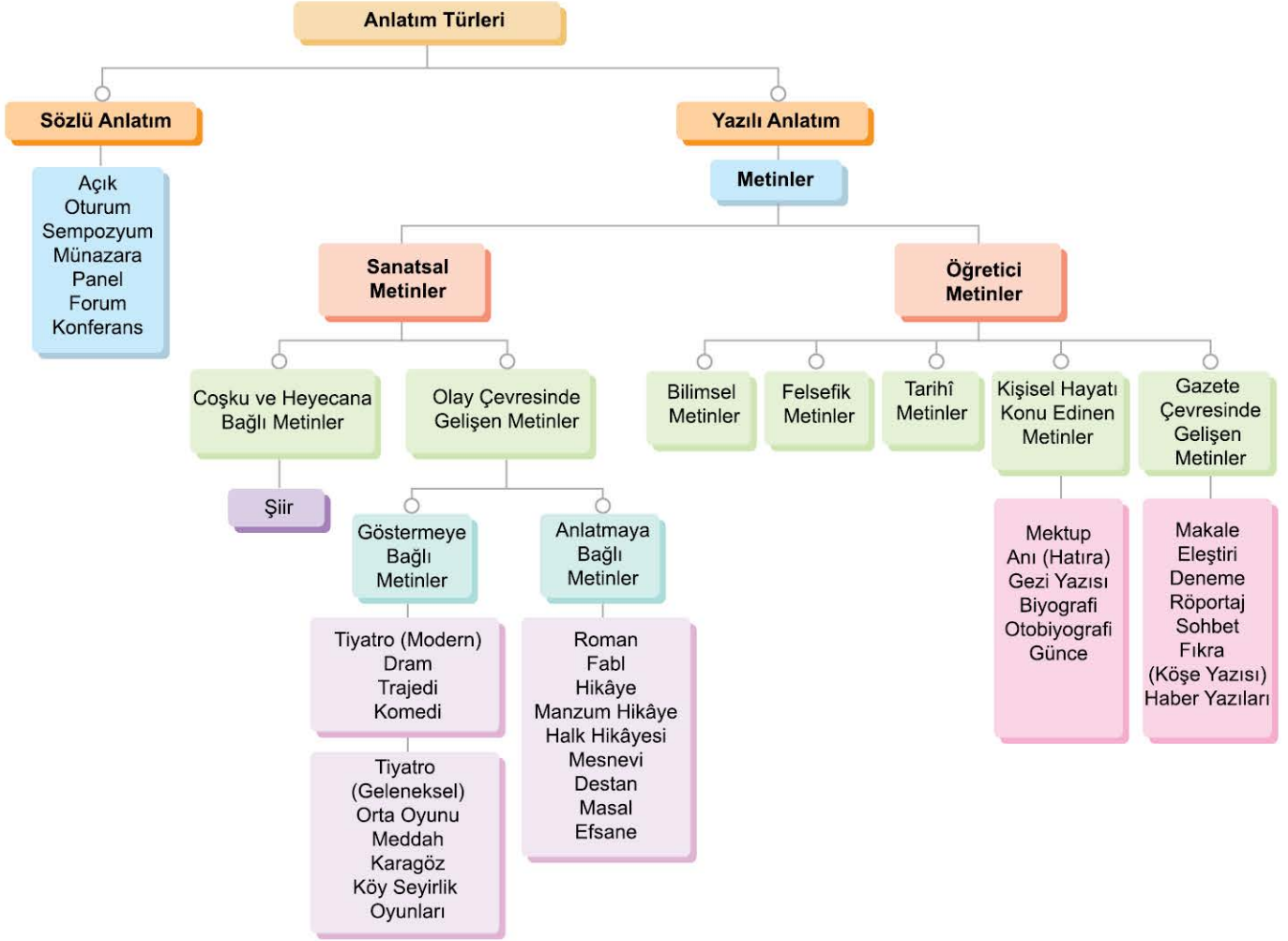
1-D

2-A



## BİLGİ

## 3.4 - Metinlerin Sınıflandırılması Tablosu



## ÇÖZÜMLÜ ÖRNEK

1. ---- tarih ve saat belirtilerek günün olaylarının, yaşananların anlatıldığı yazıdır. ---- bir yazarın kendinin veya yakın tanıdığı kişinin yaşadıklarını anlattığı yazıdır. ---- yazarın kendi hayatını anlattığı yazıdır. ---- yazarın herhangi bir konu üzerinde kendi görüşlerini anlattığı yazı türüdür.

**Yukarıda boşluklara sırasıyla aşağıdakilerden hangisi getirilmelidir?**

- A) Günlük - Deneme - Biyografi - Anı  
 B) Günlük - Anı - Otobiyografi - Deneme  
 C) Anı - Hikâye - Biyografi - Makale  
 D) Biyografi - Anı - Makale - Deneme  
 E) Anı - Otobiyografi - Deneme - Günlük

**Çözüm:**

Boşluklara sırayla Günlük - Anı - Otobiyografi - Deneme gelmelidir.

**Cevap B**

## ÖĞRENCİ SORUSU

1.

## Öğretici Metinler



**Aşağıdakilerden hangisi yukarıdaki kutucuklara yerleştirilemez?**

- A) Roman  
 B) Biyografi  
 C) Söyleşi  
 D) Hatıra  
 E) Fıkra

1-A





1. Yazıldığı günü belirtmek için tarih atılan, günün sonunda o gün olup bitenin sıcağı sıcağına anlatıldığı olaylarla ilgili değerlendirmelerin yer aldığı yazılara;

- I. günlük
  - II. günce
  - III. ruzname
  - IV. şehrengiz
- adı verilir.

**Yukarıda verilen öncüllerden hangileri tanımda yanlışlığa yol açar?**

- A) Yalnız I
- B) Yalnız III
- C) Yalnız IV
- D) I ve II
- E) I ve III

2. Ünlü kişilerin hayatlarını her yönüyle anlatan eserlere ---- denir. Divan edebiyatında bu türün yerini ---- almaktadır. Bu türün Türk edebiyatındaki ilk örneğini ---- *Mecalisü'n Nefais* adlı eseriyle vermiştir.

**Yukarıdaki boşluklara sırasıyla aşağıdakilerden hangisi getirilmelidir?**

- A) otobiyografi - öz yaşam öyküsü - Nurullah Ataç
- B) anı - hatıra - Halide Edip Adivar
- C) günlük - günce - Suut Kemal Yetkin
- D) biyografi - tezkire - Ali Şir Nevai
- E) roman - mesnevi - Yusuf Kamil Paşa

3. Yazdıklarım ile hem kendi hayatıma hem de yakınımıdaki insanların hayatlarına eğiliyorum aslında. Yaşadıklarımın üstünden yıllar geçti ama bugün kâğıda döktüğümde ilgi çekiyor. Belki de yazdıklarımın eskiye ışık tutması cezbediyor okuyucumu.

**Yukarıdaki sözleri söyleyen bir yazar hangi edebî türde yazmaktadır?**

- A) Biyografi
- B) Hatıra
- C) Sohbet
- D) Günlük
- E) Otobiyografi

4. **Kişisel Hayatı Konu Alan Öğretici Metinler**



**Aşağıdakilerden hangisi kutucuklara yerleştirilemez?**

- A) Anı
- B) Röportaj
- C) Gezi Yazısı
- D) Biyografi
- E) Günlük

5. **Aşağıdakilerden hangisi öğretici metinlerin özelliklerinden değildir?**

- A) Günlük yaşantılar, tarihî olaylar ele alır.
- B) Açık, yalın, anlaşılır bir dil kullanılır.
- C) Söz sanatlarına, söz oyunlarına sıkça yer verilir.
- D) Okuyan herkes bilgi düzeyine göre anlar.
- E) Bu türe ait eserlerde konuyu ele alış biçimi ve üslubu farklıdır.

6. I. Mehmet Akif 1873 yılının Kasım veya Aralık ayında İstanbul'un Fatih semtinde Sarı Nasuh Sokak'taki evlerinde dünyaya gelmiştir.  
II. Bu sabah saat beşte yola çıktık. Yunan'a muharebeye gidiyormuşuz. Hâlbuki her neferde yüz fişek bile yok. Bu fakir firkamızla akşama doğru Permet'in önünden geçtik.  
III. O güzel yaz akşamı ne fena, ne meş'um, ne korkutucu. Herkes birbirinin yüzüne bakıyordu. Rumlar garip bir karanlık hâlinde iskeleye dolmuşlardı.

**Yukarıdaki numaralanmış bölümler sırasıyla aşağıdaki yazı türlerinin hangisinden alınmıştır?**

- |                 | I           | II           | III |
|-----------------|-------------|--------------|-----|
| A) Otobiyografi | Anı         | Gezi yazısı  |     |
| B) Anı          | Biyografi   | Otobiyografi |     |
| C) Gezi yazısı  | Günlük      | Anı          |     |
| D) Biyografi    | Günlük      | Anı          |     |
| E) Anı          | Gezi yazısı | Günlük       |     |



06C40C0B

1. Sanat ya da düşünce eserinin içeriğini, bu içeriğin işleniş ve geliştirilme biçimini değerli ve değersiz taraflarıyla belgelere ve örneklerle dayanarak değerlendiren yazı türüdür.

**Yukarıda sözü edilen tür aşağıdaki seçeneklerin hangisinde verilmiştir?**

- A) Eleştiri B) Günlük C) Röportaj  
D) Fıkra E) Makale

2. --- metinler; okuyucunun hayal dünyasını zenginleştiren, okuyucuda estetik (güzellik) duygusu uyandıran, çağrışım gücü yüksek, yoruma açık olan metinlerdir. Etkisi, okuyucunun bilgi, kültür ve ruhsal durumuna göre değişir.

**Bu parçada boş bırakılan yere aşağıdakilerden hangisi getirilmelidir?**

- A) Tarihî B) Sanatsal C) Felsefî  
D) Bilimsel E) Öğretici

3. Yaratıcılık ve kurmaca (olmadığı hâlde olmuş gibi tasarlama) bu metinlerin temel özelliğidir. Düşünce ve bilgi aktarımının amaçlanmadığı, sorunların tartışılmadığı metinlerdir. Olaylar ya da durumlar dramatize edilerek anlatıldığı için anlatım dolaylıdır.

**Aşağıdakilerden hangisi bu parçada sözü edilen metinlerden biridir?**

- A) Makale B) Deneme C) Fıkra  
D) Destan E) Eleştiri

4. Öğretici metinler; bilgi vermeye, açıklamaya, okuyucuyu aydınlatmaya yönelik metinlerdir. Yazılış amacı "öğretmek" olan, gerçekliğin ön planda tutulduğu, sanat kaygısı taşımayan metinlerdir.

**Aşağıdakilerden hangisi bu parçada sözü edilen metinlerden biridir?**

- A) Şiir B) Fabl C) Mektup  
D) Hikâye E) Roman

5. Ben gazetemdeki köşemde her gün güncel olayların ve ülke sorunlarının ele alındığı kısa yazılar yazıyorum. Biliyorum ki bu yazıları yazmam için uzman olmaya, konunun derinine inmeye, konuyu kanıtlamaya ihtiyacım yok. İlgî çekici ve canlı bir üslup kullanmam yeterli.

**Böyle diyen bir sanatçının aşağıdaki yazı türlerinden hangisini kullandığı söylenebilir?**

- A) Makale B) Deneme C) Fıkra  
D) Eleştiri E) Günlük

6. I  
Ne hasta bekler sabahı,  
Ne taze ölüyü mezar.  
Ne de şeytan, bir günahı,  
Seni beklediğim kadar.

II  
Dünyanın en fakir ülkeleri arasında yer alan Madagaskar'da tarım ön planda olmakla beraber modern usuller uygulanmadığından verim düşüktür. İrmak ve göl kenarlarında pirinç ziraatı yapılır. Manyok, patates, yer fıstığı ve sebzenin dışında kahve, kakao, Hindistan cevizi, şeker kamışı, tütün ve çeşitli baharat türleri yetiştirilir.

**Bu metinlerin karşılaştırılması ile ilgili aşağıdakilerden hangisi söylenemez?**

- A) I. metinde dil sanatsal işlevde, II. metinde ise göndergesel işlevde kullanılmıştır.  
B) I. metinde hissettirme, sezdirme, II. metinde ise haberdar etme esastır.  
C) I. metinde nesnel bir bakış açısı varken II. metinde öznellik söz konusudur.  
D) I. metin edebî, II. metin ise öğretici bir metinden alınmıştır.  
E) I. metin duygu, II. metin bilgi odaklıdır.

7. Uzun zamandır yazıyorum bir şeyler. Uzun uzadıya yazılar değil benim yazdıklarım. Hani bir kompozisyon konusu verilerdi öğretmenlerimiz, biz de yazardık düşüncelerimizi; yazdıklarım işte o türden. Herhangi bir konu geliyor aklıma, yazıveriyorum düşündüklerimi, sonra da topluyorum bunları. Epey yazmışım, biriktirmişim. Bir yayıneviyle anlaştım. Hepsini kitaplaştıracamız. **Yukarıdaki sözleri söyleyen yazarın yazıları hangi edebî türe girer?**

- A) Makale B) Günlük C) Biyografi  
D) Deneme E) Fıkra





## 4. SEANS | DİLİN KULLANIMINDAN DOĞAN TÜRLERİ



### BİLGİ

#### 4 - Dilin Kullanımından Doğan Türleri

##### Lehçe

Bir dilin, tarihî gelişim sürecinde, bilinen dönemlerden önce o dilden ayrılmış ve farklı biçimde gelişmiş kollarına denir. Başka bir deyişle lehçe, bir dilin çok uzun zaman önce, yazılı metinlerle izlenemeyen karanlık dönemlerinde kendisinden ayrılan ve ayrıldığı dilden hem ses hem biçim olarak ayrılıklar içeren koludur.

Lehçeler ana dilden ses, şekil ve kelime bakımından büyük ayrılıklar gösterir. Coğrafi değişimler ve kültürel farklılaşmalar bu ayrılımda önemli rol oynamıştır. Örneğin Türk dilinden bilinmeyen bir dönemde ayrılan Yakutça ve Çuvaşça, Türkçenin iki ayrı lehçesidir.

##### Örnek:

Türkçe: Kız evlat	Çuvaşça karşılığı: her
Türkçe: dördüncü	Çuvaşça karşılığı: tivadım gibi

##### Şive

Bir dilden ayrılmış ve zaman içinde ayrı dil olarak kullanılmaya başlanmış ama birbirinden çok uzaklaşmamış kollarına şive denir. Ayrılıklar, lehçede olduğu kadar keskin değildir. Değişiklik yapıda değil, daha çok, sesletim sistemindedir. Türkiye Türkçesinde "Yeni yılınız kutlu olsun." denirken Özbekçe şivesinde "Yangi yilingiz kutli bolsin." denir. Türkmence, Kırgızca, Azerice vb. Türkçenin şiveleridir. Şive, aksan olarak da adlandırılabilir. Kısaca bir dilin bölgesel söyleniş tarzıdır.

##### Örnek:

Türkiye Türkçesi:	Yeni yılınız kutlu olsun.
Özbek şivesi:	Yangi yilingiz kutli bolsin.
Çuvaş Türkçesi:	Sene sul yaçepe salamlatap.
Uygur Türkçesi:	Yengi yıylıngızğa mübarek bolsun.
Kazak Türkçesi:	Canga cılingiz kuttı bolsin.
Kırgız Türkçesi:	Cangi cılingiz kuttu bolsun.

### ÇÖZÜMLÜ ÖRNEK

#### 1. Lehçe ile ilgili verilen bilgilerden hangisi yanlıştır?

- A) Bir dilin ayrıldığı dilden söz dizim, ses ve söz varlığı bakımından farklılaşmasını ifade eder.
- B) Coğrafi değişimler ve kültür farklılıkları lehçe farklılığını ortaya çıkarmıştır.
- C) Türkçenin Çuvaşça ve Yakutça olmak üzere iki ayrı lehçesi vardır.
- D) Türkçede "gelirim" sözünün Azericede "gelirem" şekline gelmesi lehçe farklılığına örnektir.
- E) Bu kavram, iki farklı dilin yüzyıllar önce birlikte olduğunu ifade eder.

##### Çözüm:

Lehçe, coğrafi bölgelere bağlı kalarak herhangi bir dil üzerinden pek çok değişiklikle karşılaşması demektir. Bir dilin bölgesel, tarihsel yöresel nedenlerden ötürü söz, yapı ile ses dizimlerinden ayrılan durumdur. Azerice bir lehçe değil şivedir. Türkçenin Çuvaşça ve Yakutça olmak üzere iki lehçesi vardır.

Cevap D

### ÖĞRENCİ SORULARI

#### 1. Şive ile ilgili verilen bilgilerden hangisi yanlıştır?

- A) Bir dilin konuşulduğu sınırlar içindeki söyleyiş özelliğidir.
- B) Bir dilin daha az konuşma farklılıklarını gösteren bölgesel farklılıklardır.
- C) Sözcüğün yapısal farklılaşmasının yanında yazılış farklılığını belirtir.
- D) İzmir'de "yazıyorum" sözcüğünün Azericede "yazırem" hâline gelmesi buna örnektir.
- E) Bir dilin yazılı metinlerindeki farklılığının izlenebilen dönemlerini örneklendirir.

2. Bir dilin ---- için, konuşur topluluğunun coğrafya değiştirmesi, toplumsal ve kültürel bakımdan farklılaşma, canlı ağızlara sahip olma, siyasi otorite ve alfabe olmak üzere beş ana şart gereklidir. Bu şartlar, birbirlerinin sonucu, birbirlerini tamamlayan süreçler olarak karşımıza çıkar.

**Bu parçadaki boşluğa aşağıdakilerden hangisi getirilmelidir?**

- A) lehçeleşmesi
- B) jargonlaşması
- C) aksanlaşması
- D) şiveleşmesi
- E) argolaşması

1-C

2-A



016B088C



## BİLGİ

## Ağız

Bir ülke içinde aynı dilin farklı konuşma şekillerine ağız denir. Ağız, yörelere göre söyleyiş farklılıklarıdır. Bu farklılıklar yalnızca söyleyişte görülür, yazılış aynıdır. Zaten söz konusu olan, biçimsel bir başkalık değil, bir ses değişimidir. Söz gelimi, Karadeniz ağzında (g) sesinin (c) gibi çıkarıldığı görülür: "Celdum, cittum". Aynı ağızda, ekteki düz seslinin (ı), yuvarlak sesli (u) olması da bir ağız özelliğidir. Söz gelimi, Tokat ağzında "kadar" için "gadder", "zira" için "zere", "tekme" için "dekmük" sözcükleri kullanılır. Türkiye Türkçesinin konuşulduğu Anadolu'da "Karadeniz ağzı, Konya ağzı, Sivas ağzı, Denizli ağzı" gibi ağızlar vardır.

## Örnek:

Şah ney üfleyo amma. Yalnız öle düdük gibi ney falan deil, hepsi de şah üfleyen cinsinden. Geçenlerde radyodan mütahassisla geldi boraya. Bi de televizyon göndercekledi; biz şindilik tehir ettirdik o işi. Başga bi zamana birağdık. Arkadaşımızı gaybetdik bu arada da. Bu rebabları daha sora. Yani rebablan tarihi aşşa yokarı bizim içimizdi yenidir. Omeş seneye falan anca buluyo. Ondört omeş sene.

## Argo

Bir dilin parçası olmakla birlikte, toplumun belli bir kesimi tarafından kullanılan, kendine özgü sözcük, deyim ve deyişlerden oluşan özel

dile argo denir. Genelde toplumun alt tabakalarında, yeraltı dünyasında, kapalı topluluklarda, göçmenlerde, eğlence ve futbol dünyasında, bazı internet sitelerinde kullanılan argo, hemen her ülkede aydın kesim arasında da tutunabilmektedir. Örneğin "çuvallamak" sözcüğü, "başaramamak" anlamıyla; "dikizlemek" sözcüğü "gizlice gözetlemek" anlamıyla toplumun hemen hemen her kesiminde argo olarak kullanılmaktadır.

Argo, uydurma bir dildir. Argoda kelimelerin anlamı örtüktür. Kelimeler bozular, yabancı sözcüklerle birleştirilir, onlara yeni anlamlar yüklenir. Argo daha çok, mizah ve küfürlü söyleyişlerde kullanılır.

## Argo Sözcüklere Örnekler

**Aksata:** İş, alışveriş.

**Akoz Etmek:** Susmak, sükut etmek.

**Ballı:** Çok şanslı (kimse).

**Cavlaşmak:** Ciddiyetini yitirmek, cıvıkmak.

**Caz Yapmak:** Gevezelik etmek, boşa konuşmak.

**Dekarya:** Onluk, On liralık (paralık kuruşluk).

**Goygoy:** Gürültü patırdı, laf kalabalığı.

**Kalpakçı:** Polis, hafiye.

**Lantoş:** Hantal.

**Ormantik:** Duygusal, romantik.

**Pasa Parola:** Bir olayın, bir dedikodunun ağızdan ağıza yayılması.

## ÇÖZÜMLÜ ÖRNEK

1. Argo ile ilgili verilen bilgilerden hangisinde yanlışlık vardır?

- A) Kulağa hoş gelmeyen kaba sözler için kullanılır.
- B) Toplumun genelinin etkilendiği ve kullandığı dilin adıdır.
- C) Ara dilin içinde ayrıntı otu gibi çıkmış özel dile verilen adıdır.
- D) Toplum dışına itilmiş kesimlerin mizahlı, küfürlü sözleridir.
- E) Yazı dilinde değil de konuşma dilinde daha çok yaygındır.

## Çözüm:

Argo toplumun genelini etkileyen bir kullanım olmayıp kişilerle, belli bir zümreyle sınırlıdır. Argo, her yerde her zaman kullanılmaz. Argo, ana dilden ses, şekil ve anlam olarak farklılaşan sözlerdir. Argo, kaba bir söyleyişe sahiptir

**Cevap B**

## ÖĞRENCİ SORUSU

1. Çok şükür her şeyleri yerinde, ev, barg, Ta-la tokad, mal maşad hepiciği va. Yalnız çocukları yog. Keşkem heç bişeyciğleri olmasaydı de bi çocugları olseydi. Çocugları olmasına oldu, olsa ne fayda heç biri yaşamadı. Hepiciği öldü.

**Aşağıdakilerin hangisinde bu parçada örneklenen dilin kullanımından doğan türünün tanımı doğru verilmiştir?**

- A) Farklı bir anlaşma biçimi sağlamak üzere aynı meslek veya topluluktaki insanların ortak dildeki kelimelere özel anlamlar vermeleridir.
- B) Bir dilin bir ülke sınırları içindeki farklı yerleşim bölgelerinde ses, şekil, söz dizimi ve anlamca farklılaşan konuşma biçimidir.
- C) Bir toplumda diğer ağızlara göre konuşur sayısı daha fazla olan, kurallardan oluşan ve toplum içinde konuşulan ağızlardan seçilen dildir.
- D) Bir milletin tarihi, siyasi, sosyal ve kültürel nedenlerle farklı yurt coğrafyalarına dağılmasıyla ortaya çıkar.
- E) Ortak dilden ayrı olarak belirli toplulukların ses, yapı, söz dizimi ve anlam bakımından farklılık gösteren dili veya kelime dağarcığıdır.

1-B





### BİLGİ

#### Jargon

Dar bir çevreye (özellikle meslek grupları) özgü dilin adıdır. Jargon; argonun, dilin söz veya söz kümesi düzeyindeki birimlerine bir grubun verdiği yeni anlam ve değerlerle oluşur. Bu terim, meslek / grup dışındaki kişilerin anlamaması ya da kendi aralarında daha kolay anlaşmak için kullanılır.

- Hasta ex oldu. (öldü)
- Tonsillit - Bademcik iltabı.
- Renal kolik - Genellikle böbrek ve idrar yollarındaki taşlara bağlı olarak gelişen ağrı.
- MI (Miyokard Enfarktüsü) - Kalp krizi.
- Akut batın - Karın bölgesinde aniden gelişen ve şiddetli ağrıya sebep olan durum.

#### Standart Dil (Ölçülü Dil)

Kuralları sözlüklerde ve yazım kılavuzlarında tespit edilmiş, eğitim, hukuk, basın yayın alanları ile resmi yazışmalarda kullanılan, işlev ve geçerlilik anlamı geniş, sosyal sınıf ve yerel iz taşımayan dil türüdür.

Türkçe için standart dil, İstanbul Türkçesini esas alan yazı dili üzerine kurulmuştur.

#### Özet:

Ağızlarda ses (söyleyiş), şivelerde ses ve şekil, lehçelerde ise ses ve şekil özelliklerinin dışında kelime düzeyinde de farklılıklar bulunur. Çuvaşça, Yakutça → Türkçenin bilinmeyen zamanlarında ana dil-den ayrılmış lehçelerdir.

Kırgızca, Kazakça, Özbekçe → Türkçenin şivelerindedir.

Karadeniz, Konya ve İstanbul ağızı → Türkiye Türkçesinin ağızlarındandır.

Bir ülkedeki ağızlardan biri çeşitli sebeplerle ortak kültür dili durumuna gelir ve zamanla bu ortak kültür dili o ülkenin standart dili olur. Bu dil, yazı dilini esas alır ve ağız özellikleri bu yazı diline yansıtılmaz. Türkçede standart dil (ölçülü dil) 1911'deki "Genç Kalemler" dergisi öncülüğünde oluşan "Yeni Lisan" hareketiyle birlikte İstanbul Türkçesi olarak kabul edilmiştir.

### ÇÖZÜMLÜ ÖRNEKLER

1. Aşağıdakilerin hangisi, yazı dili ile konuşma dili arasındaki farklılıklardan biri değildir?

- A) Konuşma dili yapmadır, yazı dili ise doğal bir dildir.
- B) Yazı dilinin kullanım sahası daha geniştir.
- C) Yazı dilinin kuralcılığı vardır, konuşma dilinin yoktur.
- D) Konuşma dili yaşamda farklılık gösterirken yazı dili göstermez.
- E) Bir ülkede bir yazı dili varken birden fazla konuşma dili olabilir.

#### Çözüm:

Konuşma dili doğaldır, yazı dili ise yapaydır.

**Cevap A**

2. Ortak dil, bir ülkede bir dilin esas alındığı kültür dilinin adıdır. Bu ortak dil çerçevesinde bir meslek, bir topluluk veya bir grup tarafından kullanılan, ---- olarak bahsi geçen bir kullanım söz konusudur. Bu ---- terimlerinde gizlilik ve mecazlaştırma vardır. **Bu parçadaki boşluklara aşağıdakilerden hangisi getirilmelidir?**

- A) lehçe
- B) jargon
- C) şive
- D) konuşma dili
- E) standart dil

#### Çözüm:

Bir meslek veya topluluğun özel olarak kullandığı dile jargon denir.

**Cevap B**

### ÖĞRENCİ SORULARI

1. Aşağıdakilerin hangisinde yer alan tanım veya açıklama, **yay ayaç içinde yer alan sözcüğe ait değildir**?

- A) Bir dilin metinlerle takip edilebilen dönemlerinde kendisinden ayrılmış, ses ve şekil bakımından farklılıklar gösteren koludur. (Şive)
- B) Bir dilin bir yöreye veya bir etnik topluluğa bağlı olarak ortaya çıkan koludur. (Argo)
- C) Bir dilin metinlerle takip edilemeyen karanlık dönemlerinde kendisinden ayrılan kollarıdır. (Lehçe)
- D) Bir ülkede kullanılan ağızlardan biri çeşitli nedenlerden dolayı öne çıkar ve o ülkenin kültür dili olur. (Yazı dili)
- E) İnsanların sözlü iletişiminde başvurdukları dildir. (Konuşma dili)

2. Standart dil, bir dilin kullanıldığı saha içinde iletişim alanı en geniş olan biçimdir ve farklı ağızla konuşanlar arasında bir iletişim aracı durumundadır. Standart dilin öğrenilmesi ve kullanılması belli bir saygınlık sağlar.

**Bu parçadan standart dil ile ilgili olarak aşağıdakilerden hangisi çıkarılabilir?**

- A) Herkesin öğrenmesi gerekir.
- B) Sadece saygın insanlar kullanır
- C) Toplumun genelinde kullanılır.
- D) Halk dilinde tek kaynaktır.
- E) Söyleyiş farklılıklarından doğar.

1-B

2-B



063E03BD

1. I. Enne taşı horaya goyiversene.  
II. Baçeden iki gıvırcık goparıp gelive.  
III. Beş kilo sovan alcem de gelcem.  
IV. Pattesleri yeyom yeyom emme doyamıyom.  
V. Ağşam bize gelcen mi gelmeycen mi?

**Yukarıda numaralanmış cümleler dilin hangi bölümüne örnek olarak verilebilir?**

- A) Argo B) Şive C) Ağız  
D) Lehçe E) Jargon

2. Aşağıdaki cümlelerin hangisinde ayrıca içinde verilen kavramla açıklama birbiriyle uyuşmamaktadır?

- A) Toplum düzeninin dışında kalan toplulukların kendi arasında anlaşmak için kullandıkları alt kültür dilinin adıdır. (Argo)  
B) Aynı coğrafi bölgedeki toplulukların konuşmalarındaki ses değişikliğine verilen addır. (Ağız)  
C) Bir dilin tarih içinde birbirinden ayrılan kollarına verilen addır. (Lehçe)  
D) Bir dildeki söyleyiş farklılaşmasının bölgelere göre adlandırılmasıdır. (Konuşma dili)  
E) Belli meslek gruplarının kendi aralarında kullandığı terimsel dilin adıdır. (Jargon)

3. I. Dildeki bölgeler arası söyleniş farklılaşmalarını açıklamak için kullanılır. Örneğin Kastamonu ağzı gibi.  
II. Bir dilin takip edilen dönemlerde kendi içindeki ayrışmasını belirtir.  
III. Sözcük değişikliğinden çok, sözcüklerin söyleniş biçimindeki değişikliği anlatmak için kullanılır.  
IV. Türkçede "biliyorum" sözcüğünün "biliyom" şeklinde söylenmesi buna örnektir.  
V. Dildeki ağız farklılıkları yazı diline hiç değiştirilmeden aktarılır.

**Yukarıda ağız ile ilgili verilen bilgilerden hangisinde yanlışlık vardır?**

- A) I B) II C) III D) IV E) V

4. I. İnsanların duygu ve düşüncelerini sözcük ve işaretler yoluyla birbirine aktardıkları en etkili iletişim aracına dil denir.  
II. Aynı dil içinde farklı bölgelerde ses, şekil ve anlamca farklılık gösteren konuşma diline lehçe denir.  
III. Bir dilin tarih içinde yazılı metinlerde izlenemeyen dönemlerde birbirinden ayrılan kollarına ağız denir.  
IV. Bir dilin, yazılı metinlerde izlenebilen dönemlerde birbirinden ayrılan koluna şive denir.  
V. Başboş, düzensiz kişilerin kendi arasında anlaşmak için oluşturduğu konuşma diline argo denir.

**Yukarıda numaralanmış cümlelerde altı çizili kavramlardan hangileri yer değiştirirse bilgi yanlışlığı giderilmiş olur?**

- A) I ve II B) I ve III C) II ve III  
D) III ve IV E) IV ve V

5. Aşağıdaki cümlelerden hangisi konuşma diline örnek olabilir?

- A) Her millet, dilini ve kültürünü yüzyıllar boyunca yoğurur.  
B) İnsanoğlu, toplu hâlde yaşamaya mecbur ve muhtaç olan sosyal bir varlıktır.  
C) Haydi balam, şu bahçeye varıvir de üç beş maadünüs dalla gel.  
D) Dilin asıl işlevi, insanlar arasında doğal ve duygusal bağlar kurmasıdır.  
E) İnsan; fizyolojik, sosyolojik ve psikolojik bir bütündür.

6. Gözler oğurladı üreyimi  
Eşgin mende gor sevdiyim.  
Yıkan yıkmaz bileğimi  
Meni yıktın kar sevdiyim.

**Bu dizelerde olduğu gibi ses farklılıklarının yazı diline yansıdığı ve dilin metinlerle takip edilen dönemlerinde ayrılan kollarına verilen ad aşağıdakilerden hangisidir?**

- A) Argo B) Jargon C) Lehçe  
D) Şive E) Ağız

7. ---; her dilde görülen, toplum içinde bir kesimin ya da grupların, farklı bir biçimde anlaşmayı sağlamak amacıyla oluşturduğu dildir. Bu kullanımın söz varlığı, ortak dilin sözcüklerine özel anlamlar vermek, kimi sözcüklerde bilinçli değişiklikler yapmak, eskimiş ögelerden, aynı dilin lehçelerinden ve yabancı kökenli ögelerden yararlanmak yoluyla meydana getirilir. Okutmak sözcüğünün "satmak" anlamında kullanılması gibi.

**Bu parçada boş bırakılan yere aşağıdakilerden hangisi getirilmelidir?**

- A) Ağız B) Jargon C) Argo  
D) Şive E) Lehçe

1-C

2-D

3-E

4-C

5-C

6-D

7-C





## 5. SEANS | YAZIM KURALLARI



### BİLGİ

#### 5.1 - Büyük Harflerin Kullanıldığı Yerler

- Cümleler büyük harfle başlar.



#### UYARI

Nokta, soru ve ünlem işaretlerinden sonra cümleler büyük harfle başlar.  
Elime bir gazete geçti. Bu gazete büyük kentlerimizden birinde çıkıyor.

- Hitap sözcükleri büyük harfle başlar:  
Sevgili Anneciğim,  
Sayın Başkanım,
- Özel isimler büyük harfle başlar:  
Kişi adları ve soyadları:  
Mehmet Akif, Yahya Kemal, Fatih Sultan Mehmet, Zafer Yaz...



#### UYARI

Özel adlardan türetilen bütün kelimeler büyük harfle başlar:  
Türkçe, Türklük, Türkleşmek, Türkçülük, Avrupalı, Avrupalılaştırma, Konyalı vb.  
Kişi adlarından önce ve sonra saygı sözleri, unvanlar, meslek ve rütbe adları:  
Doktor Ahmet Bey, Hasan Ağa, Abdullah Çavuş



#### UYARI

Akrabalık bildiren sözcükler unvan olarak kullanılması dışında büyük harfle başlamaz:  
Ayşe teyzem, Hasan dayım, Murat amcam, Nene Hatun, Gül Baba, Sultan Ana



#### UYARI

Cümle içinde özel adın yerine kullanılan makam veya unvan sözleri büyük harfle başlar:  
Tören için gelenleri Vali dün kabul etti.  
Yer, köy, kent, ırmak, deniz, ova, dağ, isimleri:  
İzmir, Kadıköy, Meriç, Akdeniz, Atlas Okyanusu vb.



#### UYARI

Yer adlarında isimden sonra gelen ve deniz, nehir, göl, dağ, boğaz vb. tür bildiren ikinci isimler büyük harfle başlar.  
**Örnek:** Ağrı Dağı, Konya Ovası  
Özel ada dâhil olmayıp tamlama kuran şehir, il, ilçe, belde, köy vb. sözler küçük harfle başlar.  
**Örnek:** İstanbul ili, Başakşehir ilçesi

- **Ülke adları, ülke adlarıyla kullanılan yönetim adları:**  
Türkiye Cumhuriyeti, İspanya Krallığı...
- **Kurum, kuruluş, işletme ve dernek adları:**  
Millî Eğitim Bakanlığı, Muğla Üniversitesinde, İzmir Kız Lisesi
- **Belli bir tarih bildiren ay ve gün adları:**  
29 Mayıs 1453 Salı, 12 Eylül 1980, 18 Haziran'da, 2012 Temmuz'unda
- **Millet, ırk, dil, ve mezhep; din ve mitoloji ile ilgili özel adlar:**  
İslamiyet, Hanefilik, Hristiyanlık, Türk, Japon, Tanrı, Allah, Zeus, Kibele vb.
- **Bütün yıldız ve gezegen isimleri:**  
Mars, Venüs, Merkür, Uranüs, Kutup Yıldızı, Büyükayı

### ÇÖZÜMLÜ ÖRNEK

1. Aşağıdaki cümlelerin hangisinde büyük harflerin yazımıyla ilgili bir yanlışlık yapılmıştır?

- A) Hasan bütün bunları dikkatle inceledi.
- B) Koca Ali yerinden kıvıldamıyor.
- C) Otuz yaşına kadar İstanbul'da yaşadı.
- D) "Suç ve Ceza"yı televizyondan izliyorum.
- E) Fatma Teyze'min ürettiği fasulyeler çok meşhurdur.

#### Çözüm:

Akrabalık bildiren sözler büyük harfle başlamaz.

Cevap E

### ÖĞRENCİ SORUSU

1. Aşağıdaki cümlelerin hangisinde büyük harflerin kullanımıyla ilgili bir yanlışlık yapılmıştır?

- A) Yarışmaya Sivas İl'inden gelen sporcular da katıldı.
- B) Bunu dün gece Ahmet'ten öğrendim.
- C) Armstrong, Ay'a ayak basan ilk kişidir.
- D) İki yıldır ona, "Aklını başına al." diyorum.
- E) Apartmanın duvarında "Menekşe Apt." yazıyordu.

1-A