

Akıllı Tahtaya  
Uyumlu



**CLASSMATE**

YENİ NESİL  
SORULAR

ETKİNLİKLİ SORU BANKASI

# TÜRKÇE

- Spot Bilgiler
- Yeni Nesil Etkinlikler
- Kazanım Temelli ve Beceri Temelli Soru Tipleri
- Zorluk Dereceleri Verilmiş Sorular
- Ünite Değerlendirme Soruları

Koparılabilir Sayfalar

**6**  
-  
**SINIF**



Video Çözümleri  
[akilliogretim.com](http://akilliogretim.com)'da

## **Yayım Kurulu Başkanı**

Meral Aycibin Akgün

## **Yayım Kurulu**

Gönül Cantürk - Hasan Hüseyin Arslan - Beste Semiha Bahçeci Beyaz

ISBN 978 - 625 - 7434 - 43 - 0

Eski Turgut Özal Cad. No.: 22 / 101 34490

Başakşehir / İSTANBUL

Telefon: (0212) 572 20 00 Fax: (0212) 572 19 49

Yayıncı Sertifika No.: 49697

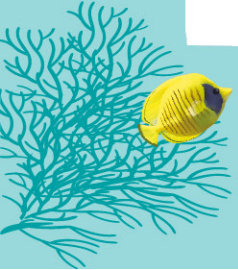
## **Baskı - Cilt**

Yeni Devir Matbaacılık ve Gazetecilik A.Ş.

Matbaa Sertifika No.: 41910

Bu kitap, Millî Eğitim Bakanlığı ve Talim Terbiye Kurulunca kabul edilen, Tebliğler Dergisi'nde yayımlanan **Türkçe** dersinin müfredat programına uygun olarak hazırlanmıştır. Kitabın yazımında TDK Yazım Kılavuzu esas alınmıştır.

Bu eserin yayım hakkı; Okyanus Basım Yayın Ticaret AŞ' ye aittir. İzinsiz kopya edilemez, çoğaltılamaz, kısmen de olsa yayımlanamaz.



# ÖN SÖZ

## Sevgili Öğrenciler!

Eğitim ve öğretim hayatı, uzun bir maratondur ve bu maraton çeşitli duraklardan geçmektedir. İşte ortaokul da bu duraklardan biridir.

Ortaokul, ilkokulda kazanılan temel bilgi ve becerilerin geliştirilip zenginleştirildiği; bu bilgilerin günlük hayatla birleştirilip pekiştirildiği bir dönemdir. Bu dönemi iyi bir şekilde tamamlayan, buradaki konuları tam olarak öğrenmiş bir öğrenci lise hatta üniversite öğreniminde rakiplerinden hep bir adım önde olacaktır.

Bu eğitim maratonunda sizlere yardımcı olmak, ortaöğretim hayatınızda karşınıza çıkabilecek her türlü sorunu çözmenizi sağlamak amacıyla hazırladığımız soru bankamız, konuları ne ölçüde kavradığınızı ve nerelerde yardıma ihtiyaç duyduğunuzu sizlere gösterecektir.

*Başarı ve mutluluk  
dolu yarımlara...*

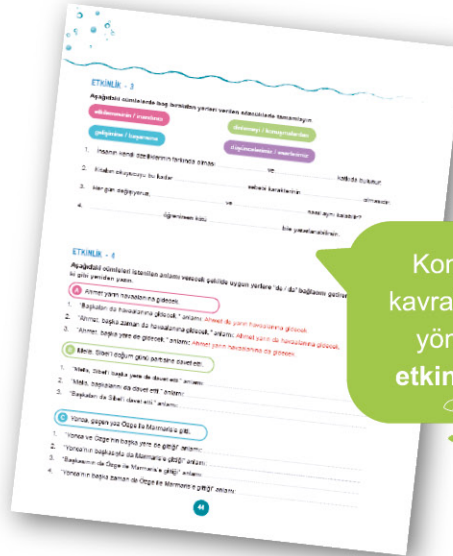
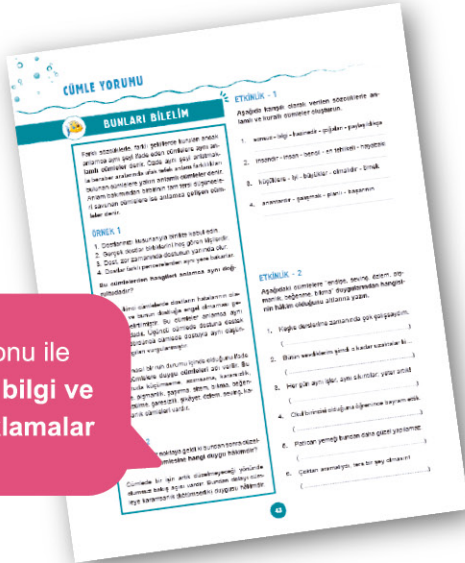
# KİTABIMIZI TANIYALIM

Konular, yeni öğretim programına uygun ünitelendirilmiş ve üniteler de alt başlıklara bölünmüştür. Her konunun başında yer alan **Bunları Bilelim** başlığı altında verilen kısa bilgiler ve örneklerle konuları hatırlamanız amaçlanmıştır. Ardından gelen testlerde sorular kolaydan zora üç farklı zorluk seviyesinde sıralanmıştır. **1. Dereceden Sorular** tamamen konuyu kavratmaya yönelik en temel bilgilerden oluşan kolay sorulardır. **2. Dereceden Sorular** konuyu kavrayıp kavrayamadığınızı ölçmeye yönelik ve çözümünde birkaç aşama planlamanızı gerektiren sorulardır. Üç zorluk seviyesi içinde orta zorluktaki sorular bu başlık altındadır. **3. Dereceden Sorular** birden çok bilgiyi kullanmayı, yorum gücü, farklı bakış açısı ve günlük hayatta kullanılan bilgileri de çözüme katmayı gerektirir. Üç zorluk seviyesi içinde en zor sorular bu başlık altında toplanmıştır. Millî Eğitim Bakanlığı, öğrencilerin okuma - anlama becerilerini geliştirme ve kullanabilmeye yönelik akıl yürütme, mantık, muhakeme sorularına ağırlık vermektedir. Soru bankamızda yer alan **Akil Yürütme / Mantık - Muhakeme** testleriyle yeni tarz soru modellerini görmeniz ve muhakeme yeteneğinizi geliştirmeniz amaçlanmıştır. Ünite sonlarında konuyu ne derecede öğrendiğinizi sınavabileceğiniz, ünitenin tamamını kapsayan **Ünite Değerlendirme Soruları** yer almaktadır.

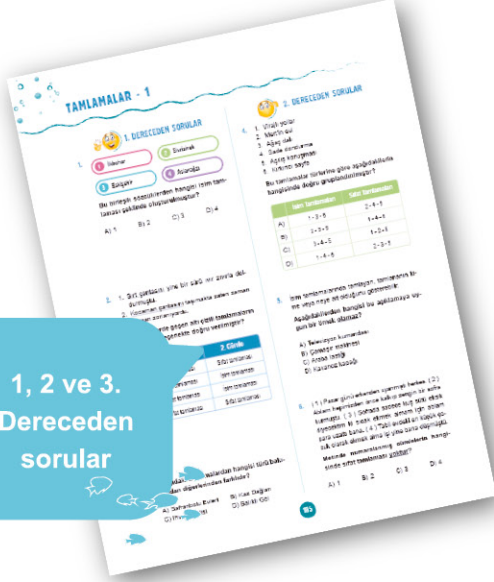
**Cevap Anahtarı** bölümünde ise tüm etkinliklerin ve soruların cevapları bulunmaktadır. Ayrıca, kitabımızda bulunan karekodları tablet veya akıllı telefonunuzla okutarak ya da karekodların altındaki kodu **akilliogretim.com**'da aratarak tüm video çözümlerine ulaşabilirsiniz.

Konu ile ilgili bilgi ve açıklamalar

Konuyu kavratmaya yönelik etkinlikler



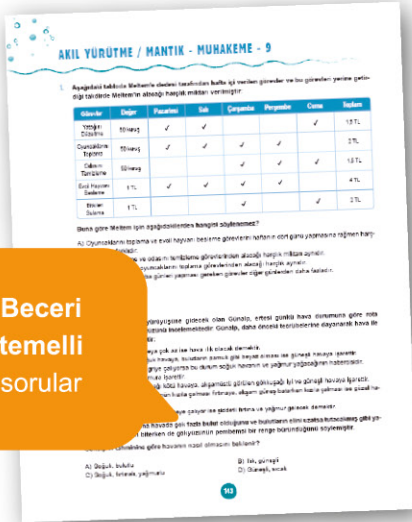
# KİTABİMİZİ TANIYALIM



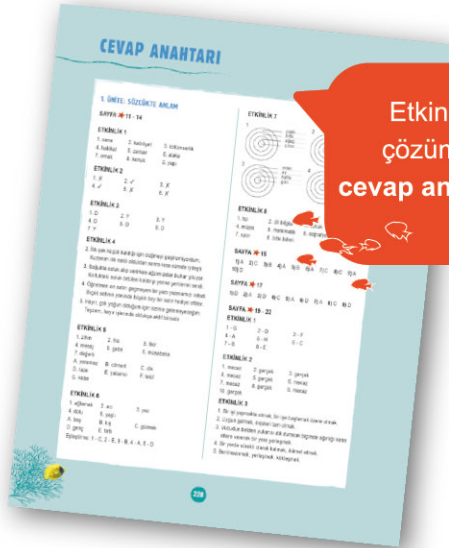
1, 2 ve 3. Dereceden sorular



Ünite Değerlendirme Soruları



Beceri temelli sorular



Etkinlik çözümlü cevap anahtarı

# İÇİNDEKİLER

## 1. ÜNİTE: SÖZCÜKTE ANLAM

Sözcükler Arası Anlam İlişkisi .....	11 - 18
Sözcüğün Anlam Özellikleri .....	19 - 28
<b>Ünite Değerlendirme Soruları .....</b>	<b>29 - 32</b>

## 2. ÜNİTE: CÜMLEDE ANLAM

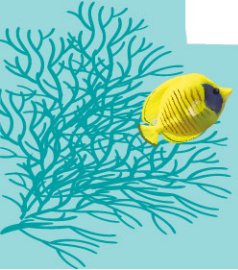
Cümlelerin Anlam Özellikleri .....	35 - 42
Cümle Yorumu .....	43 - 50
<b>Ünite Değerlendirme Soruları .....</b>	<b>51 - 54</b>

## 3. ÜNİTE: ANLATIM ÖZELLİKLERİ

Anlatım Özellikleri .....	57 - 60
Geçiş ve Bağlantı İfadeleri .....	61 - 64
<b>Ünite Değerlendirme Soruları .....</b>	<b>65 - 68</b>

## 4. ÜNİTE: DEYİMLER VE ATASÖZLERİ

Deyimler .....	71 - 80
Atasözleri .....	81 - 84
<b>Ünite Değerlendirme Soruları .....</b>	<b>85 - 88</b>



# İÇİNDEKİLER

## 5. ÜNİTE: PARAGRAFTA ANLAM

Paragrafın Anlam Yönü .....	91 - 104
Paragrafın Yapı Yönü .....	105 - 110
Paragrafın Anlatım Yönü .....	111 - 120
<b>Ünite Değerlendirme Soruları .....</b>	<b>121 - 124</b>

## 6. ÜNİTE: AKIL YÜRÜTME / MANTIK - MUHAKEME

Akıl Yürütme / Mantık - Muhakeme .....	127 - 156
--	-----------

## 7. ÜNİTE: SÖZCÜK YAPISI

Sözcük Yapısı .....	159 - 168
<b>Ünite Değerlendirme Soruları .....</b>	<b>169 - 172</b>

# İÇİNDEKİLER

## 8. ÜNİTE: SÖZCÜK TÜRLERİ

İsim (Ad) .....	175 - 182
Sıfat (Ön Ad) .....	183 - 184
Tamlamalar .....	185 - 186
Zamir (Adıl) .....	187 - 188
Edat - Bağlaç - Ünlem .....	189 - 190
<b>Ünite Değerlendirme Soruları .....</b>	<b>191 - 194</b>

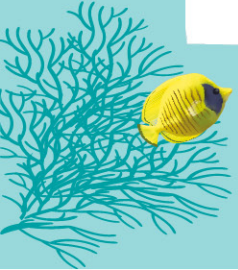
## 9. ÜNİTE: YAZIM KURALLARI - NOKTALAMA İŞARETLERİ

Yazım Kuralları .....	197 - 202
Noktalama İşaretleri .....	203 - 208
<b>Ünite Değerlendirme Soruları .....</b>	<b>209 - 212</b>

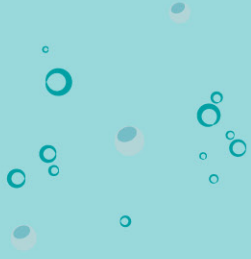
## 10. ÜNİTE: EDEBİYAT BİLGİLERİ

Söz Sanatları .....	215 - 218
Yazı Türleri .....	219 - 220
Şiir Bilgisi .....	221 - 222
<b>Ünite Değerlendirme Soruları .....</b>	<b>223 - 226</b>

<b>CEVAP ANAHTARI .....</b>	<b>228 - 240</b>
-----------------------------	------------------







# SÖZCÜKTE ANLAM



# SÖZCÜKLER ARASI ANLAM İLİŞKİSİ



## BUNLARI BİLELİM

Anlam bakımından aynı varlığı, kavramı, durumu ifade eden sözcüklere **eş anlamlı (anlamdaş) sözcükler** denir.

Anlamca birbirinin tam tersi olan durumları, kavramları, özellikleri veya eylemleri ifade eden sözcüklere **zıt (karşıt) anlamlı sözcükler** denir.

Yazılış ve okunuşları aynı, anlamları farklı olan sözcüklere **eş sesli (sesteş) sözcükler** denir.

Bir türün tamamını kapsayacak şekilde kullanılan sözcüklere **genel anlamlı sözcükler**, bir türün sadece bir ya da birkaç örneğini ifade eden sözcüklere **özel anlamlı sözcükler** denir.

Belli bir bilim, sanat, spor, meslek dalı ile ilgili bir takım varlıkları, kavramları, durumları karşılayan sözcüklere **terim anlamlı sözcükler** denir.

### ÖRNEK 1

"Uçurtma" sözcüğü "uç-" fiil **kökünden** türemiştir. "cümlesinde kırmızı yapılmış sözcük terim midir?"

Bu cümlede "kök" sözcüğü "kelimenin her türlü ek çıkarıldıktan sonra kalan anlamlı bölümü" anlamında kullanılmıştır. Bu anlam, yalnızca dil bilgisi alanında kullanıldığından "kök" sözcüğü terimdir.

### ÖRNEK 2

"Bugün **dolu** yağdı." cümlesindeki kırmızı yazılmış sözcüğün **sesteşi (eş seslisi) var mıdır?**

TDK sözlüğünde iki tane "dolu" sözcüğü vardır. İlki "içi boş olmayan, boş karşıtı" anlamında, diğeri "bir tür yağış şekli" anlamındadır. Bu anlamlar arasında herhangi bir ilgi olmadığı için "dolu" eş sesli bir sözcüktür.

## ETKİNLİK - 1

Aşağıdaki cümlelerde geçen kırmızı yazılmış sözcüklerin eş anlamlısı (anlamdaşı) olan sözcükleri altlarına yazın.

1. Kasabada her **yıl** yayla şenlikleri düzenlenir.  
( ..... )
2. Hatice, müzik konusunda **yetenek** sahibi biridir.  
( ..... )
3. **Karamsarlık**, dünyamda olmayan bir duygu.  
( ..... )
4. Ben sadece **gerçek** olanı öğrenmek isterim.  
( ..... )
5. Bugün **vakit** bulabilirsem sana uğrarım.  
( ..... )
6. Derslerime biraz daha **ilgi** göstermeliyim.  
( ..... )
7. **Nehirden** tuttuğu balıkları lokantalara satıyor.  
( ..... )
8. **Misafirler** için kek ve börek yapmış.  
( ..... )
9. Bu **binalar** yedi senede yapıldı.  
( ..... )

## ETKİNLİK - 2

Aşağıdaki sözcüklerden eş seslisi olanların başına ✓ işareti, olmayanların başına X işareti koyun.

1 ( ) ocak

2 ( ) bağ

3 ( ) kaza

4 ( ) ilmek

5 ( ) sıra

6 ( ) dere

### ETKİNLİK - 3

Aşağıdaki ifadelerden doğru olanların başına D harfi, yanlış olanların başına Y harfi koyun.

- ( ) “Hava şartlarından dolayı seyahatimizi ertelemek zorunda kaldık.” cümlesinde “koşul” ve “gezi” sözcüklerinin eş anlamlısı vardır.
- ( ) “Okul” sözcüğü “Yeni okuluma alışmak fazla zamanımı almadı.” cümlesinde genel anlamı olacak şekilde kullanılmıştır.
- ( ) “Bayat, ılık, yakın, hayat, fazla” sözcüklerinin hepsinin zıt (karşıt) anlamlısı vardır.
- ( ) “İşe başlamadan önce ince hesaplar yaptık.” cümlesindeki “ince” sözcüğü ile “Koltuğun üzerine kalın bir örtü serdi.” cümlesindeki “kalın” sözcüğü arasında zıt anlamlılık ilişkisi yoktur.
- ( ) Yeryüzünün denizle örtülü olmayan bölümü, toprak” anlamındaki “kara” ile “en koyu renk, siyah, beyaz karşıtı” anlamındaki “kara” sözcüğü sestestir.
- ( ) “Çok güç bir işim var, çok yoruluyorum.” cümlesindeki “güç” sözcüğünün eş anlamlısı “zor”, zıt anlamlısı “kolay”, eş seslisi ise “kuvvet” anlamına gelen “güç” sözcüğüdür.
- ( ) “Tören hazırlıkları tahmin ettiğimizden daha uzun zaman aldı.” cümlesinde “tören” sözcüğünün yerine “kutlama”, “tahmin” sözcüğünün yerine “sezgi” sözcüğü getirilebilir.

### ETKİNLİK - 4

Aşağıdaki eş sesli (sesteş) sözcükler ile örnekteki gibi cümleler kurun.

1 Bere

Annem bana çok şık bir bere ördü.

Yüzü gözü bere içinde kalmıştı.

2 İlik

.....  
.....

3 Soluk

.....  
.....

4 Satır

.....  
.....

5 Hayır

.....  
.....

# SÖZCÜKLER ARASI ANLAM İLİŞKİSİ

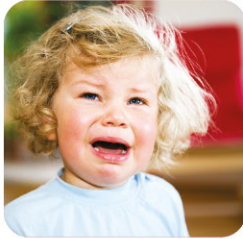
## ETKİNLİK - 5

Aşağıdaki tabloda ilk bölümde verilen sözcüklerin eş anlamlılarını, ikinci bölümde verilen sözcüklerin zıt anlamlılarını karşılarına yazın.

	Sözcük	Eş Anlamlısı		Sözcük	Zıt Anlamlısı
1	bellek		A	uslu	
2	duygu		B	cimri	
3	düşünce		C	eğik	
4	ileti		D	bayat	
5	gayret		E	yerli	
6	yarışma		F	çoğul	
7	kıymetli		G	nazik	

## ETKİNLİK - 6

Aşağıda zıt anlamlı bazı sözcükler görsellerle ifade edilmiştir. Bunları bularak altlarına yazın ve zıt anlamlı sözcükleri ifade eden görselleri eşleştirin.



1. ....



2. ....



3. ....



4. ....



5. ....



A. ....



B. ....



C. ....



D. ....



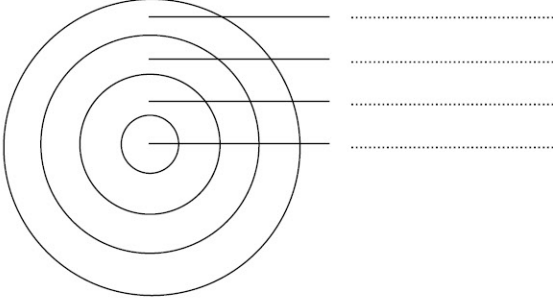
E. ....

Eşleştirme: .....

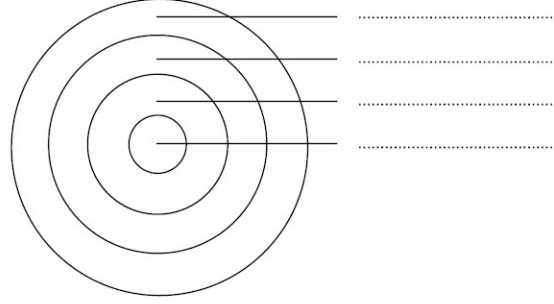
## ETKİNLİK - 7

Aşağıdaki sözcükleri genelden özele olacak şekilde halkaların karşısına yazın.

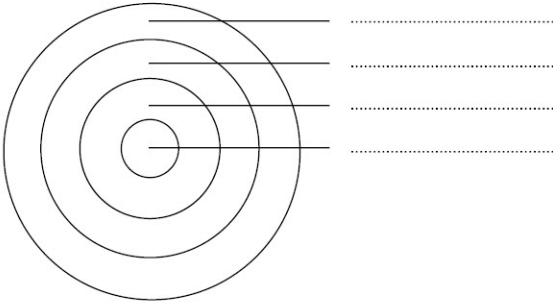
1. Ağaç Bitki Canlı Çınar



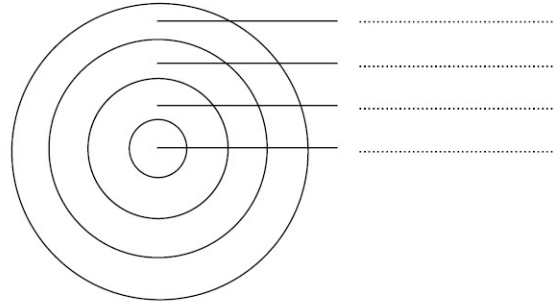
2. İlçe Ülke Mahalle Şehir



3. Ay Sene Hafta Gün



4. Ortodontist Doktorluk Diş doktoru Meslek



## ETKİNLİK - 8

Aşağıdaki cümlelerde kırmızı yazılmış terimlerin ilgili olduğu alanı altlarına yazın.

1. Cümle

Yaklaşık on beş senedir **diyabet** tedavisi görüyordu.

.....

2. Cümle

Cümledeki **sıfatları** türleriyle yazmamız gerekiyor.

.....

3. Cümle

Sabah erkenden **mahkeme** salonunda olmalıyız.

.....

4. Cümle

Çocukluğundan beri **çaldığı gitarda** artık iyice uzmanlaşmıştı.

.....

5. Cümle

Sınavda **denklem** sorusunu çözemedim.

.....

6. Cümle

Eskiden **atlasta** ülke, şehir bulmaca oynardık.

.....

7. Cümle

**Kırmızı kart** gören oyuncu neye uğradığını şaşırıldı.

.....

8. Cümle

Bakım yapılmayan bahçenin her tarafını **çalı** kaplamıştı.

.....



## 1. DERECE DEN SORULAR

1. Aşağıdaki cümlelerin hangisinde geçen altı çizili sözcüğün zıt (karşıt) anlamlısı vardır?

- A) Matematik testinde birkaç tane çok zor soru vardı.
- B) Bir süredir hasta olduğundan okula gidemiyordu.
- C) Geç kalmamak için hemen hazırlanıp çıkmalıyız.
- D) Çantamda her zaman kalem ve not defteri bulundururum.

2. Aşağıdaki sözcüklerden hangisi terim değildir?

- A) Meridyen
- B) Atom
- C) Saat
- D) Penaltı

3. 1. Yeni aldığım ayakkabının burnu birkaç hafta sonra açıldı.  
2. Teknemiz, adanın burnuna doğru yanaşıyordu.

Bu cümlelerde geçen "burun" sözcüklerinin terim olup olmadığı ile ilgili aşağıdakilerden hangisi söylenebilir?

	1. Cümle	2. Cümle
A)	Terim	Terim
B)	Terim değil	Terim
C)	Terim değil	Terim değil
D)	Terim	Terim değil

4. "Çiçek" sözcüğü aşağıdaki cümlelerin hangisinde o türün tamamını kapsayacak şekilde kullanılmıştır?

- A) Bölgemizde çiçek yetiştiriciliği önemli bir gelir kaynağıdır.
- B) Arkadaşını ziyarete giderken bir demet de çiçek aldı.
- C) Çocukluğumdan beri en sevdiğim çiçek sarı laledir.
- D) Anneannemin penceresinde yaz kış bir çiçek bulunur.

5. Aşağıdaki cümlelerin hangisinde yer alan altı çizili sözcüğün eş anlamlısı (anlamdaşı) yoktur?

- A) Herkes onun çok kabiliyetli bir çocuk olduğunu konuşuyordu.
- B) Zeynep'le dostluğumuz daha ilkokul sıralarında başladı.
- C) Ev sahipleri, misafirlerini memnun etmek için uğraşıyordu.
- D) Miray'a güzel bir hediye almak için alışverişe çıkacaktım.

6.

- 1 eski - yeni
- 2 ileri - geri
- 3 yaş - ıslak
- 4 ekşi - acı

Bu sözcük çiftlerinin hangilerinde zıt (karşıt) anlamlılık ilişkisi vardır?

- A) 1 - 2
- B) 2 - 3
- C) 3 - 4
- D) 1 - 4



## 2. DERECEDEKİ SORULAR

7. Çeşitli bilim, sanat, meslek, spor dallarında kullanılan; bunlarla ilgili varlıkları, durumları, olayları karşılayan sözcüklere terim denir. Terimler günlük konuşma dilinden çok, o terimin ait olduğu alanla ilgili konuşmalarda ve yazılarda kullanılır.

**Buna göre aşağıdaki cümlelerin hangisinde yer alan altı çizili terimin ilgili olduğu bilim dalı yanlış gösterilmiştir?**

- A) Konuşurken ve yazarken zamirleri sık sık kullanırız. (dil bilgisi)  
B) Piyanoda notaların yerlerini öğrenmek zaman alır. (müzik)  
C) Maç sırasında aniden fenalaşan futbolcuya serum verildi. (spor)  
D) Derste öğretmen, dairenin alan formülünü öğretti. (matematik)

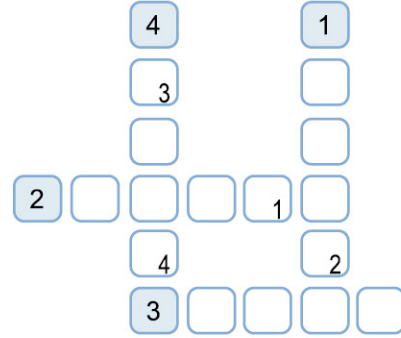
8. 1. Biliyoruz ki Ay Dünya'nın uydusudur.  
2. Yarın annemle göz doktoruna gideceğiz.  
3. Yemeğin tuzu biraz fazla olmuş galiba.

**Bu cümlelerde geçen altı çizili sözcüklerin eş seslisinin (sesteşinin) olup olmadığı hangi seçenekte doğru verilmiştir?**

	1. Cümle	2. Cümle	3. Cümle
A)	Var.	Var.	Yok.
B)	Yok.	Yok.	Var.
C)	Var.	Yok.	Yok.
D)	Yok.	Var.	Var.

9. Aşağıdaki cümlelerde yer alan altı çizili sözcüklerin eş anlamlarını bulmacaya yazın.

- Halılar pis olduğundan yıkamaya verdik.
- Adam o kadar yoksul ki yiyecek bir lokma ekmeği bile yok.
- Elinden bir türlü düşürmediği telefona tutsak olmuştu.
- Yokuşu çıkınca karşımıza mevdan çıktı.



### ANAHTAR SÖZCÜK

1 2 3 4

**Numaralanmış kutucuklarda yer alan harfler "ANAHTAR SÖZCÜK" bölümüne yazıldığında aşağıdakilerden hangisi oluşur?**

- A) İ L A N B) N A N E  
C) F A R E D) K İ R A

10. Yaklaşık otuz yıldır her gece günlük tutmayı huy edindim. Günlüklerim sayesinde kendimdeki ilerlemeyi gözlemleyebiliyorum. En büyük isteğim ise gelecekte günlüklerimi kitap hâline getirmek. Yazma yeteneğimizin gelişmesi için günlük tutmayı size de tavsiye ederim.

**Aşağıdakilerden hangisi bu metinde geçen altı çizili sözcüklerden herhangi birini anlamca karşılıamaz?**

- A) Alışkanlık B) Gelişme  
C) Arzu D) Rica