

ESİT AĞIRLIK-SÖZEL

6 SANKİ GERÇEK AYT DENEMESİ

Tümü Özel Taktikli Video Çözümlü

Gani Ertaş
Mehmet Şirin Bulut
Mustafa Nar
Ali Kemal Tunç
Osman Sarı
İbrahim Yüksel



**TÜRK DİLİ VE EDEBİYATI -
SOSYAL BİLİMLER - 1 TESTİ**

1. Bu testte sırasıyla Türk Dili ve Edebiyatı (1-24), Tarih-1 (25-34), Coğrafya-1 (35-40) olmak üzere toplam 40 soru vardır.
2. Cevaplarınızı, cevap kâğıdının Türk Dili ve Edebiyatı–Sosyal Bilimler-1 Testi için ayrılan kısmına işaretleyiniz.



1. Sanatçıları genelgeçer yargılarla harcamaktan uzak
I
durmalıyız. Elbette para ve şöhret için yanıp tutuşan
II
sanatçılar da vardır. Ama hepsini aynı kefeye koymak büyük
III
bir haksızlık değil mi? İyi bir sanatçının her zaman me-
lodiler, renkler, dizeler uçuşur zihninde. Onun için mutluluk,
IV V
çalışmak ve ortaya bir şey çıkarmaktır.
**Bu parçadaki altı çizili sözlerden hangisi gerçek an-
lamda kullanılmıştır?**

- A) I B) II C) III D) IV E) V

2. (I) Göz kırpsmanın amaçlarından biri, gözü sürekli olarak nemli tutma çabasıdır. (II) Bebeklerde gözün ön tarafında dış dünya ile temas eden bölüm, yetişkinlere kıyasla daha küçük olduğu için bebek gözü daha geç kurur, yani daha geç nemlendirme gerektirir. (III) Bebeklerin uzun uyku süreleri de gözlerinin daha uzun süre nemli kalmasına olanak sağlar. (IV) Benzer şekilde, bebeklerin yeni geliştirmeye başladıkları görsel deneyim ile dış dünyayı sürekli anlamlandırma ve tanımaya odaklanma çabalarının göz kırpsma sayısını düşürdüğü düşünülüyor. (V) Bazı araştırmacılar, bebeklerde dopamin sisteminin henüz yeterince gelişmemiş olmasının da düşük göz kırpsma sayısında etkili olduğunu düşünüyor.
Bu parçadaki numaralanmış cümlelerle ilgili aşağıda verilenlerden hangisi yanlıştır?

- A) I. cümlede, konuyla ilgili nesnel bir yargıya yer verilmiştir.
B) II. cümlede, karşılaştırma yapılmıştır.
C) III. cümlede, II. cümlede belirtilenle ilgili yorum yapılmıştır.
D) IV. cümlede, konuyla ilgili bir olasılık anlamı vardır.
E) V. cümlede, bir iddia nedeniyle birlikte verilmiştir.

3. Bilimdeki gelişmelerle birlikte yabancı kaynaklı terimler de dilimize akın etmeye başladı. Bilim insanı olarak terimlere Türkçe karşılıklar bulmak yerine işin kolayına kaçarak yabancı kaynaklı terimleri olduğu gibi veya Türkçenin ses özelliklerine uydurarak kullanmaya başladık. Bazı bilim insanlarımız bu terimlere karşılıklar bulma çabasıdaydı. Buldukları terimlerde anlaşma sağlamadığından bir terim için birkaç karşılık teklif edildiği de oldu. Bu durum terimlerde karmaşaya yol açtı. Bunun üzerine pek çok bilim insanımız terimlerin yabancı kaynaklı olanlarını tercih etti.

Bu parçadan yabancı terimlerle ilgili olarak aşağıdakilerden hangisine ulaşılabılır?

- A) Bilimdeki gelişmelerin Türkçe kelimelerle adlandırılmasının zor olduğuna
B) Aynı varlığı karşılayan birden çok terimin olmasının dili zengin kıldığına
C) Bulunan Türkçe karşılıklarında birliktelik olmadığından kullanılmaya devam ettiğine
D) Bazı bilim insanlarının Türkçeye karşı ön yargılı bir tutum sergilediğine
E) Türkçenin yapısal özelliklerine uydurulmaya çalışılmasında çok geç kalındığına

4. Nere gitmiş yeşilbaşlı ördeklar
Bu nasıl vadidir, göller kurumuş
Nerde kaldı çektiğimiz emekler
Irmaklar, dereler, seller kurumuş
Bu dizelerle ilgili aşağıdakilerden hangisi yanlıştır?

- A) Pastoral şiir özelliklerini taşımaktadır.
B) Nazım türü bakımından koçaklamadır.
C) Koşma nazım şekline örnektir.
D) Yarım kafiye kullanılmıştır.
E) 11'li hece ölçüsüyle yazılmıştır.

21. 1950'lerin şiir anlayışına genel olarak baktığımızda şunlara göreceğiz: Bu dönem şairleri, kendilerinden önce şiiri sokağa indirmiş edebî topluluğa karşı gelmişlerdir. Şiirde anlamı gerekli görmemiş, sanatı toplumsal işlevinden çekip almışlar. Bütün bunlar yetmezmiş gibi bir de toplumsal gerçekçiliğe karşı açık tavır takınmışlardır.

Bu parçada anlatılanlardan hareketle aşağıdakilerden hangisi söylenemez?

- A) Aralarında Edip Cansever, Turgut Uyar'ın olduğu bir edebî topluluktan bahsedilmiştir.
- B) "Şiiri sokağa indirmiş" sözüyle Garipçiler topluluğuna gönderme yapılmıştır.
- C) Bu dönem şiirinde sanat sanat içindir anlayışının hâkim olduğu ileri sürülmüştür.
- D) 1950'lerden önceki şiir anlayışında şiirde mananın önemsendiği ifade edilmektedir.
- E) Sözü edilen edebî topluluğun biçime önem verdiği için parnasyen oldukları bilinmektedir.

22. Edebiyat biliminde iç monolog; yazarın roman figürlerinin akıllarından geçeni, içlerinden geçirdiklerini, onların kendi kendileriyle konuşmaları tarzında yansıtma tekniğine verilen addır. Roman figürlerinin içini okumaktır bir bakıma.

Bu açıklamaya göre aşağıdaki parçalardan hangisi iç monolog tekniğine örnek olarak gösterilebilir?

- A) Bak şimdi aklıma geliyor, Aysel kaç gündür beni aramadı. Bir telefon etmedi. Çoktandır Tezel'in adını da andığı yok. Hiç böyle yapmazdı, ne olursa olsun beni arardı. Hiçbir şeyine aklım ermese insanlığını bilirim.
- B) Saz çalan delikanlı da başını kaldırdı ve gözlerini biraz yumarak tam karşısında beliren bu aydınlık yüzlü dinleyiciyi süzdü. Sonra saza vuran eli yavaşladı, gözleri kapandı, boğazı gerildi ve yüzü kırmızılaştı.
- C) Anası, aşağıda iki komşu hanımla oturmuş, her nedense ateşlenmiş, hızlı konuşuyor. Belli ki dedikodu yapıyorlar. Tekir kedi minderin üzerine uzanmış, dört ayağını germiş uyuyor. Her şey yerli yerinde, hayat her vakit olduğu gibi.
- D) Bu gerçekten de görülmeye değer dehşetli bir manzaraydı. Kılıçlarını çeken, bayraklarını gökyüzüne doğru kaldıran ve durmadan boru çalan bu süvari bölükleri ayrı ayrı kuvvetler hâlinde, tek bir insan gibi aynı hareketlerle büyük bir tepeden aşağı iniyordu.
- E) Fakat asıl sofranın başında, zemin katındaki o sobası tüten, kapısı gıcırdayan rutubet sızan, parke taşları nemli, küçük odada canına tak eder. Sanki ömrünün bütün burukluğu tabağına konmuş da önüne gelmiş gibiydi.

23. Yazarın, eserlerinin hemen hepsinin hareket noktası siyasî ve toplumsal olaylardır. Seçtiği temalarda kendisini gösteren isyan, üslubuna da yansımış okurken insanın nefesini kesen bir anlatım şekli oluşturmuştur. *Tuhaf Bir Kadın* adlı eserinde kötümserliğin isyanla aşılmaya çalışılmasını anlatmış, kadınların mutsuzluklarını ön plana taşımıştır. Yazarın garip bir cazibesi olan alışılmışın dışındaki üslubu ilginçtir.

Bu parçada sözü edilen yazar, aşağıdakilerden hangisidir?

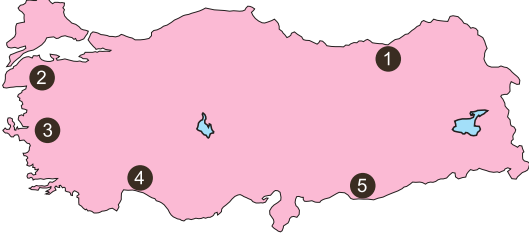
- A) Leyla Erbil
- B) Sevinç Çokum
- C) Nazlı Eray
- D) Füzûzan
- E) Latife Tekin

- 24. • Bu akımda dış dünya ile gözlemler, olduğu gibi tüm ayrıntılarıyla anlatılmaz ancak edinilen izlenimler ölçüsünde aktarılır.
- Her şeyden önce özgürlüğün sembolüdür. Özellikle ressamlar, alışılmış hiçbir kurala bağlı kalmamışlardır.
- Bu akıma bağlı sanatçılar gerçek, realist yönünü değil, kendinde uyandırdığı izlenimleri anlatır.

Bazı özellikleri verilen edebî akım aşağıdakilerden hangisidir?

- A) Romantizm
- B) Ekspresyonizm
- C) Sürrealizm
- D) Parnasizm
- E) Empresyonizm

37. Aşağıdaki haritada bazı alanlar numaralanarak belirlenmiştir.



Bu alanlardan Türkiye'nin diğer bölgelerine satılan tarım ürünleriyle ilgili, aşağıdaki eşleştirmelerden hangisi yanlıştır?

- A) 1 numaralı alandan çay ve fındık
- B) 2 numaralı alandan zeytin ve zeytinyağı
- C) 3 numaralı alandan kuru üzüm ve incir
- D) 4 numaralı alandan sera sebzesi
- E) 5 numaralı alandan turunçgiller

38. "Geçen yaz ailemle birlikte İç Anadolu'ya yönelik bir kültür turuna katıldım. Konya'nın Çumra ilçesinde bir ören bölgesini dolaştık. Rehberimiz buranın günümüzden 9.000 yıl önce, Neolitik ve Kalkolitik dönemlerde yerleşim yeri olduğunu söyledi. 8.000 kişiyi bulan nüfusuyla köyden kente geçişin önemli bir kanıtı olan yerleşme 2012 yılında UNESCO Dünya Kültür Mirası listesine alınmış." **Mehmet'in bu parçada sözünü ettiği yerleşme aşağıdakilerden hangisidir?**

- A) Hattuşa
- B) Troya
- C) Hierapolis
- D) Çatalhöyük
- E) Afrodisias

39. Türkiye'nin sahip olduğu jeopolitik konumun önemiyle ilgili aşağıdaki bilgilerden hangisi **yanlıştır**?

- A) Karadeniz Havzası, Balkanlar, Kafkasya ve Orta Doğu'nun oluşturduğu coğrafyanın merkezinde yer alır.
- B) Dünyanın önemli petrol ve doğal gaz rezervlerinin olduğu Orta Doğu ve Hazar Havzası ile komşu olup kendisi de önemli bir doğal gaz üreticisidir.
- C) Üç tarafı denizlerle çevrilidir, ulaşım açısından yakın coğrafyanın can damarı olan İstanbul ve Çanakkale boğazlarına sahiptir.
- D) BM, NATO, KEİ, G-20, OECD ve İİT gibi uluslararası kuruluşlara üye olması jeopolitik önemini daha da arttırmaktadır.
- E) Avrupa ülkeleriyle karşılaştırıldığında önemli miktarda genç nüfusa sahip olması jeopolitik konumu açısından önemlidir.

40. Çevre politikalarını belirlemede ve bu yönde karar almada yol gösterici olan, çevre politikalarının özünü oluşturan dört temel ilke vardır.

Aşağıdakilerden hangisi bu temel ilkelere uygun bir davranış değildir?

- A) Sanayileşmiş ülkelerin katı atıklarını belli bir bedel ödeyerek az gelişmiş ülkelere göndermesi
- B) Çevreye verilen zararın giderilmesiyle ilgili maliyetin çevreyi kirleten tarafa ödetilmesi
- C) Ekosistemleri korumak için uygun tedbirlerin alınması, çevre sorunlarına yol açacak faaliyetlerin durdurulması
- D) Somut bir tehlike karşısında belirginleşen bir çevresel zararın oluşmadan önlenmesi
- E) Çevre sorunlarıyla ilgili politikalar konusunda ilgili ülkeler arasında iş birliği yapılması

TÜRK DİLİ VE EDEBİYATI - SOSYAL BİLİMLER - 1
TESTİ BİTTİ. SOSYAL BİLİMLER - 2 SINAVINA GEÇEBİLİRSİNİZ.

SOSYAL BİLİMLER - 2 TESTİ

1. Bu testte sırasıyla Tarih-2 (1-11), Coğrafya-2 (12-22), Felsefe (23-25), Psikoloji (26-28), Sosyoloji (29-31), Mantık (32-34), Din Kültürü ve Ahlak Bilgisi (35-40) olmak üzere toplam 40 soru vardır.
2. Cevaplarınızı, cevap kâğıdının Sosyal Bilimler-2 Testi için ayrılan kısmına işaretleyiniz.



0A5A0737

1. Tarih araştırmalarında olayın geçtiği döneme ait belge ve buluntulara "birinci elden kaynaklar" denir.

Aşağıdakilerden hangisi birinci elden kaynaklar arasında gösterilemez?

- A) Kök Türklere ait Orhun Yazıtları
- B) Hititler ile Mısırlılar arasında imzalanan Kadeş Antlaşması
- C) Prof. Dr. Bülent İplikçioğlu'nun "Eski Ön Asya Tarihi" adlı eseri
- D) Asurlulara ait Kültepe'de bulunan kil tabletler
- E) Bergama Krallığından kalma parşömenler

2. İlk Türk devletlerinde Tigin denilen hanedanın erkek çocuklarının idari, siyasi, askeri alanlarda yetişmesi sürecine aşağıdaki üst düzey görevlilerden hangisi katkı sağlamıştır?

- A) Ataman
- B) Aygucu
- C) Toygun
- D) Tarkan
- E) Hatun

3. • Yusuf Has Hacıp tarafından yazılan eser 1070'de Doğu Karahanlı hükümdarı Uluğ Kara Buğra Han'a sunulmuştur.
• Eserde insanların hem bu dünyada hem de ahirette mutluluğu elde edebilmek için nasıl bir yaşam sürmeleri gerektiği bilgisi verilmiştir.
• Türk dilinde kaleme alınan eser siyasetname niteliğindedir.

Verilen bilgiler, aşağıdaki Türk - İslam eserlerinden hangisine ilişkindir?

- A) Divan-ı Lügati't - Türk
- B) Kutadgu Bilig
- C) Muhakemetü'l - Lügateyn
- D) Divan-ı Hikmet
- E) Atabetü'l- Hakâyık

4. XIV. yüzyılın II. yarısından XVI. yüzyıl sonlarına kadar Osmanlı Devleti'nin fethedilen Balkan topraklarında izlediği iskan politikası ile aşağıdakilerden hangisini gözettiği söylenemez?

- A) Egemenliğin kalıcı hale getirilmesini
- B) Konar göçer Türklerin yerleşik hayata geçirilmesini
- C) Fetihlerde sürekliliğin sağlanmasını
- D) İstanbul'un fethinin kolaylaştırılmasını
- E) Devlet otoritesine karşı gelebilecek gayrimüslim unsurların denetim altına alınmasını

14. Türkiye'nin farklı yörelerinde yaşayan dört öğrenci yaşadıkları yerleşme tipleriyle ilgili aşağıdaki bilgileri vermişlerdir.

Aysun: 7.000 nüfuslü bir yerde yaşıyorum. Babam belediyede çalışıyor. Dedem tarımla uğraşiyor. Evimizin yakınından bir fırın ve bir marangoz atölyesi var.

Yaşar: Yazın Toroslarda, kışın Çukurova'da çadırlarda yaşıyoruz. Keçilerimiz başlıca geçim kaynağımız. Fakat akrabalarımızın çoğu bu yaşam tarzını terk edip yerleşik yaşamı seçti.

Hatice: 200 haneli ve 780 nüfuslu bir yerde yaşıyorum. Tarım ve hayvancılık yapıyoruz. Çok göç verdiğimizden yaşlı nüfus oranımız epey yüksek.

Dursun: Yaz başında hayvanlarımızla birlikte dağların yüksek kesimlerdeki bir düzlüğe taşınıyoruz. Burada taştan yapılmış evlerimiz ve hatta küçük bir de camimiz var.

Bu öğrencilerin yaşadığı yerleşim tipleri arasında aşağıdakilerden hangisi yer almaz?

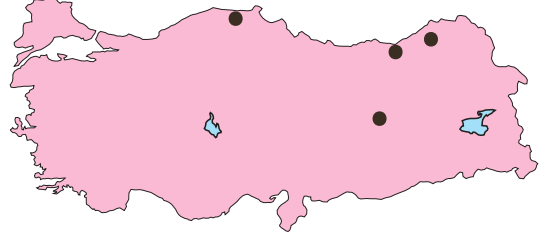
- A) Köy B) Mezra C) Oba
D) Yayla E) Kasaba

15. Cumhuriyet'in kuruluşundan bugüne, Türkiye'de toplumsal, siyasi ve iktisadi değişimlere bağlı olarak farklı ekonomik politikalar uygulanmıştır. Bu ekonomik politikalar beş farklı dönemde toplanabilir.

Buna göre, aşağıdaki dönemlerden hangisi karşısındaki uygulama ile yanlış eşleştirilmiştir?

- A) 1923 - 1929 Dönemi - Aşar vergisinin kaldırılması
B) 1930 - 1950 Dönemi - Devletçi ekonomi politikalarına geçilmesi
C) 1950 - 1960 Dönemi - Merkez Bankası'nın kurulması
D) 1960 - 1980 Dönemi - Devlet Planlama Teşkilatı'nın kurulması
E) 1980'den Sonraki Dönem - Serbest ekonomi modeline geçilmesi

16. Aşağıdaki haritada bazı yöreler koyu renkli noktalarla gösterilmiştir.



Bu yörelerin tümü aşağıdaki madenlerden hangisinin çıkarıldığı yerleri göstermektedir?

- A) Bakır B) Demir C) Fosfat
D) Krom E) Manganez

17. Slav - Rus kültürü İskandinav ve Bizans kültürlerinden etkilenmiştir. Örneğin Bizans kültüründen bir miras olan Ortodoks Hristiyanlık Slav kültüründe önemli bir unsurdur. Dillerinin ortak kökenden gelmesi bu kültürün oluşmasına büyük katkı sağlamıştır. Orta Çağ'da Rusya İmparatorluğu'nun genişlemesiyle Slav kültürü de Doğu Avrupa'dan Pasifik kıyılarına kadar yayılmıştır.

Aşağıdakilerden hangisi bu parçada bazı özellikleri belirtilen Rus - Slav kültür bölgesi içinde yer alan ülkelerden biri değildir?

- A) Arnavutluk B) Belarus C) Bulgaristan
D) Sırbistan E) Ukrayna

18. Neolitik Çağ'dan günümüze insanların üretime yönelik en önemli ekonomik faaliyeti tarım olmuştur. Tarım günümüzde de birçok ülkenin ekonomisinde önemli bir yere sahiptir. Ancak tarımsal faaliyetlerin yapılış şekli ülkelerin gelişmişlik düzeyine göre farklılık göstermektedir.

Aşağıdakilerden hangisi az gelişmiş ülkelerin tarımsal özellikleri arasında yer almaz?

- A) Tarım geleneksel yöntemlerle yapılır.
B) Sanayi ham maddesi üretimi besin üretiminden fazladır.
C) Tarımda doğa koşullarına bağımlılık fazladır.
D) Tarımsal üretimde yıldan yıla dalgalanma görülür.
E) Tarımda çalışan nüfus oranı yüksektir.

19. • Dünyanın bazı bölgelerinde yaşanan finansal krizlere bağlı olarak 1999 yılında ABD ve Kanada'nın maliye bakanlarının öncülüğünde kurulmuştur.
- Gelişmiş ve gelişmekte olan ülkelerin oluşturduğu ve küresel ekonomik kararların alındığı bir platformdur.
 - Üye ülkelerin liderleri, her yıl farklı bir ülkede bir araya gelir. Türkiye 15 Kasım 2015'te 10. zirve toplantısına ev sahipliği yapmıştır.

Bu parçada bazı özellikleri verilen uluslararası örgüt aşağıdakilerden hangisidir?

- A) Ekonomik İşbirliği ve Kalkınma Örgütü (OECD)
- B) Petrol İhraç Eden Ülkeler Örgütü (OPEC)
- C) Bağımsız Devletler Topluluğu (BDT)
- D) Gelişen Sekiz Ülke (D - 8)
- E) Group of 20 (G - 20)

20. I. Nitelikli ve disiplinli iş gücüne sahip olması
II. Nüfus artış hızının çok düşük olması
III. Ham madde kaynaklarının zengin olması
IV. Bilimsel ve teknolojik çalışmaların ileri düzeyde olması

Yukarıdakilerden hangileri, Almanya'nın günümüzde Avrupa'nın en büyük, dünyanın da (ABD, Çin ve Japonya'dan sonra) dördüncü büyük ekonomisi olmasına yol açmıştır?

- A) I ve II
- B) I ve IV
- C) II ve III
- D) II ve IV
- E) III ve IV

21. Dünya'nın ortalama sıcaklığı 15°C kadardır. Bu sıcaklık son yüzyılda ciddi anlamda artmıştır. Küresel yüzey sıcaklığı ortalamasının 1906 ile 2005 yılları arasında yaklaşık 0,74°C arttığı saptanmıştır. 1990'lı yıllar bin yılın en sıcak on yılı, 20. yüzyıl en sıcak yüzyılı ve 1998 yılı da bin yılın en sıcak yılı olmuştur. Bu durum küresel ısınma olarak adlandırılmaktadır.

Aşağıdakilerden hangisi küresel ısınmanın hem sonuçlarından hem nedenlerinden biridir?

- A) Salgın hastalıkların giderek yayılması
- B) Akarsu, göl ve yer altı sularına ait rezervlerin azalması
- C) Kutup buzullarının erimesi, donmuş toprakların çözülmesi
- D) Fosil yakıtların kullanımının artarak sürmesi
- E) Sel, kasırga, orman yangını gibi afetlerin artması

22. Greenpeace (Yeşil Barış) kırktan fazla ülkede şubesi ve Hollanda Amsterdam'da uluslararası bir merkezi olan çevreci sivil toplum örgütüdür. 1971 yılında Kanada'da kurulan örgüt çevre suçlarına karşı şiddet içermeyen, dikkat çekici eylemlerle tanıklık ederek bu suçları basın aracılığıyla gündeme getirir.

Aşağıdakilerden hangisi Greenpeace örgütünün çalışma alanlarından biri değildir?

- A) Nükleer kirliliğe son verilmesi
- B) Yaşlı ormanların korunması
- C) Küresel ısınmanın durdurulması
- D) Irk ayrımcılığına son verilmesi
- E) Yenilenebilir enerjilerin teşvik edilmesi

23. TDK sözlüğünde "orta yol" kavramı, "çözüme açık, herkes tarafından kabul edilebilir olan davranış ve tutum" olarak ifade edilmiştir. "Orta yol" kavramının farklı bir anlamı da "iki ucu da eşit mesafede bulunan şey" olarak da dile getirilmiştir. Tarih boyunca Lao'dan Demokritos'a, Aristoteles'ten Kındi'ye pek çok filozof ve düşünür "orta yol" kavramı üzerinde durmuş ve ahlaki açıdan ele almıştır. Bu kavram üzerine Aristoteles'in düşünceleri ise dikkat çekmektedir. Aristoteles'e göre; kişi kendi iradesiyle orta yolu bulur. İnsanın erdemli olması buna bağlıdır. Aristoteles'in görüşü günümüzde "altın orta" olarak bilinir.

Aristoteles'in altın oran ile ilgili görüşünü yansıtan bu parçaya göre aşağıdakilerden hangisi ölçüsüz örneklerden birisi değildir?

- A) Cahillik - Bilgiçlik
- B) Sağduyu - Ölçülülük
- C) Savurganlık - Cimrilik
- D) Korkaklık - Aşırı Atılğanlık
- E) Gülümlü olma - Asillik

37. Tasavvufi düşünceye göre yaratılan her şey yaratandan ötürü sevilmelidir.

Tasavvufi düşüncedeki bu yaklaşımın ortaya çıkmasında aşağıdakilerden hangisinin etkili olduğu söyle-nemez?

- A) Tüm varlıkların Allah'ın eseri olması
- B) Allah'ın yarattığı her şeyin bir yaratılış hikmetinin bulunması
- C) Her canlının bir şekilde Allah'a itaat ve ibadet içinde olduğuna inanılması
- D) Tasavvuf kültürünün Allah sevgisi dışındaki her sevgiyi yok sayması
- E) Varlıkların tamamında Allah'ın Cemal (güzellik) özelliğinin bulunması

38. "Size Cehennemliklerin kimler olduğunu haber vereyim mi? Bütün katı kalpli, kaba, cimri ve kurularak yürüyen kibirli kimselerdir."

Verilen hadiste;

- I. yardım sever olmamak,
- II. büyüklük taslamak,
- III. enaniyet duygusunu benimsemiş olmak

davranışlarından hangileri eleştirilmemiştir?

- A) Yalnız I
- B) Yalnız II
- C) I ve II
- D) I ve III
- E) II ve III

39. Hz. Muhammed'in mezarı aşağıdaki yapılardan hangisinin içindedir?



40. "Şüphesiz Cenab-ı Allah sadece kendisi için ve kendisinin rızası için olmayan bir amelden başkasını kabul etmez."

Hz. Peygamberin verilen sözü aşağıdaki kavramlardan hangisi ile ilgilidir?

- A) Tevatür
- B) Mizan
- C) İhlas
- D) Tedvin
- E) Kelam

MATEMATİK TESTİ

1. Bu testte sırasıyla Matematik (1-30), Geometri (31-40) olmak üzere toplam 40 soru vardır.
2. Cevaplarınızı, cevap kâğıdının Matematik Testi için ayrılan kısmına işaretleyiniz.



1. A, B ve C kümeleri için,

- $A \cup B \cup C = \{5, 6, 7, \dots, 15\}$
- $A \cap B = \emptyset$, $B \cap C = \emptyset$, $A \cap C = \emptyset$

olduğuna göre, A, B ve C kümeleri kaç farklı şekilde oluşturulabilir?

- A) 110 B) 211 C) 37 D) 550 E) 3^{11}

2. a ve b birer reel sayı olmak üzere,
 $a^2 < a$ ve $b^2 > b > 0$
eşitsizlikleri veriliyor.

Buna göre,

I. $\frac{ab}{b-a} < 0$

II. $a^2 - b^2 > 0$

III. $(a - b) \cdot (a + b) < 1$

yukarıdaki ifadelerden hangileri kesinlikle doğrudur?

- A) Yalnız I B) I ve II C) I ve III
D) Yalnız III E) II ve III

3. x bir tam sayı olmak üzere,

$$||x - 2| + 5| = 7$$

eşitliğini sağlayan x değerleri toplamı kaçtır?

- A) 4 B) 0 C) 3 D) 8 E) 6

4. m ve x birer pozitif tam sayı olmak üzere,

$$(9!) \cdot m = x^3$$

eşitliğini sağlayan en küçük m ve x değerleri için,
x sayısının asal bölenlerinin toplamı kaçtır?

- A) 10 B) 17 C) 5 D) 28 E) 15

24. $f : \mathbb{R}^+ \rightarrow \mathbb{R}$ tanımlanan bir fonksiyondur.

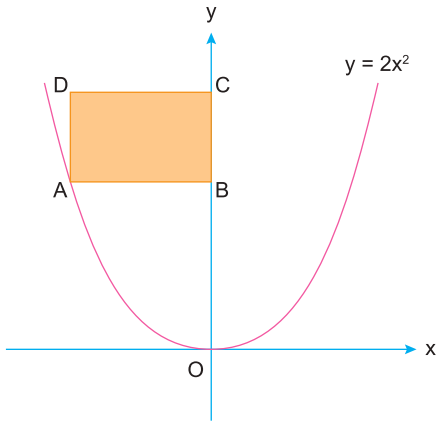
$$f(x^2 + 3x) = 3x^2 - 6x + 5$$

olduğuna göre,

$f(4) - 3f'(4)$ işleminin sonucu kaçtır?

- A) 0 B) 2 C) $\frac{1}{3}$ D) 5 E) $\frac{2}{5}$

25.



Yukarıdaki şekilde ABCD dikdörtgeninin A köşesi $y = 2x^2$ eğrisi üzerindedir.

$$|OC| = 24 \text{ br}$$

olduğuna göre, ABCD dikdörtgeninin alanının en büyük değeri kaç br^2 dir?

- A) 24 B) 32 C) 48 D) 72 E) 60

26. $y = f(x)$ türevlenebilir fonksiyonu için,

$$\int_{-2}^2 \frac{f'(x)}{x} dx = 22$$

$$\int_{-2}^2 \frac{f(x)}{x^2} dx = 14$$

olduğuna göre,

$f(-2) + f(2)$ toplamı kaçtır?

- A) 4 B) 8 C) 16 D) 32 E) 64

27. $f(x) = x \cdot (x - 1) \cdot (x - 2) \cdot (x - 3) \cdot (x - 4)$

fonksiyonu için,

$f'(3)$ ifadesinin değeri kaçtır?

- A) -4 B) -6 C) 0 D) 1 E) 3

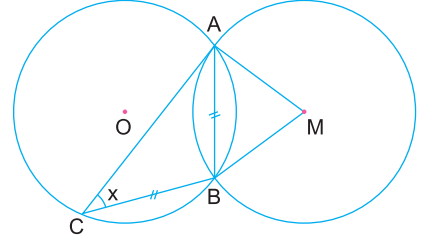
34. Dik koordinat sisteminde, $x^2 + y^2 - 10x + 16 = 0$ çemberinin orijine en uzak noktasından geçen ve eğimi "-3" olan doğrunun eksenlerle oluşturduğu üçgenin alanı kaç birimkaredir?

- A) 72 B) 84 C) 96 D) 108 E) 128

35. Dik koordinat sisteminde $x + 2y = k$ doğrusunun eksenlerle oluşturduğu dik üçgenin, en uzun kenarı ile bu kenara çizilen kenarortay ve yüksekliğin oluşturduğu üçgenin alanı 30 birimkare olduğuna göre, k nin pozitif değeri kaçtır?

- A) 12 B) 15 C) 16 D) 18 E) 20

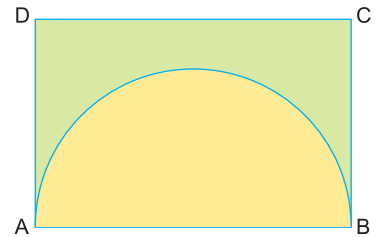
36. Aşağıda O ve M merkezli eş çemberler A ve B noktalarında kesişiyorlar. O merkezli çember üzerindeki bir C noktası için $|AB| = |CB|$ oluyor.



CBM açısı 144° olduğuna göre, $m(\widehat{ACB}) = x$ kaç derecedir?

- A) 42 B) 44 C) 46 D) 48 E) 50

37. Aşağıda ABCD dikdörtgeni biçimindeki karton veriliyor. Bu karton üzerine $[AB]$ çaplı bir yarım çember çiziliyor ve iç kısmı sarıya, kartonun diğer kısmı ise yeşile boyanıyor. Yeşil ve sarı bölgelerin alanları eşit oluyor.



Bu kartonun A ile B ve D ile C noktaları bir araya getirilerek oluşturulan dik dairesel silindirin hacmi 108 cm^3 olduğuna göre, $|AB|$ kaç cm dir?

- A) 6 B) 8 C) 12 D) 18 E) 24