

11. SINIF

40
seans

TÜRK DİLİ VE EDEBİYATI

Stratejik Konu Özetli ✓

Çözümlü Örnekler ✓

Öğrenci Soruları ✓

Soru Çözüm Videolu ✓

Akıllı Tahtaya Uyumlu ✓

Soru Sayısı: 1096

Tülin Kurtay



MEB
Müfredatına
Uygun

■ **OKYANUS BASIM YAYIN TİCARET A.Ş.**

Eski Turgut Özal Caddesi No: 22/101 34490 Başakşehir / İstanbul

Tel: (0212) 572 20 00 Fax: (0212) 572 19 49

okyanusokulkitap.com www.akilliogretim.com

■ Yayın Yönetmeni

Mehmet Şirin Bulut

■ Yayın Editörü

Yasemin Güloğlu

■ Ders Editörleri

Recep Yılmaz / Merve Kartal

■ Akıllı Tahta Soru Çözümü

Elif Akar

■ Dizgi ve Grafik

Okyanus Dizgi (E.B.)

■ Kapak Tasarım

Türk Mutfağı

■ Baskı Cilt

SEMERÇİOĞLU MATBAACILIK SAN. VE TİC. LTD. ŞTİ.

■ Yayıncı Sertifika No : **49697**

Matbaa Sertifika No : **35848**

■ ISBN: **978-625-7434-70-6**

■ İstanbul



Bu eserin her hakkı saklı olup tüm hakları Okyanus Basım Yayın Ticaret Anonim Şirketine aittir. Kısmen de olsa alıntı yapılamaz, metin ve soruları aynen veya değiştirilerek elektronik, mekanik, fotokopi ya da başka türlü bir sistemle çoğaltılamaz, depolanamaz.

Ön Söz

Sevgili Öğrencimiz,

Millî Eğitim Bakanlığının özellikle son yıllarda üzerinde durduğu hususlardan biri de değişen dünyanın gerektirdiği becerileri sağlayan, değişimin aktörü olacak öğrencilerin yetiştirilmesi için bütüncül ve yapısal bir dönüşüme ihtiyacın olmasıdır. Bu değişim ve dönüşüm süreçleri içerisinde ortaöğretim müfredatları da değişmektedir.

Okyanus Yayıncılık lise grubu olarak hazırladığımız kitaplar, Millî Eğitim Bakanlığının uygulamaya koyduğu yeni öğretim programlarına uymakla birlikte ÖSYM'nin son yıllarda sorduğu sorular incelenerek hazırlanmıştır.

40 Seans Serisini öğrencilerin zorlandığı derslerin üstesinden gelmesi için hazırladık. Zorlandığınız derslerdeki en önemli sorun temelizin olmaması veya zayıf olmasıdır. İşte 40 Seans Serisi öğrenciye temelden öğretip başarıya ulaştırmayı hedeflemektedir. Dersleri özel ders mantığına uygun olarak 40 Seansa ayırdık. Her seansta önce konuyu özlü bir biçimde, mantık ve yoruma dayalı olarak hazırladık. Ardından Çözümlü Örneklerle ve Öğrenci Sorularına yer verdik. Her seansın sonunda ise Testlere yer verdik. Ayrıca ünite sonlarında üniteyi tarayan Ünite Uygulama Testlerine de yer verdik.

Uzman yazarımız tarafından büyük bir özveriyle hazırlanan **11. Sınıf 40 Seans Türk Dili ve Edebiyatı** kitabının, sizlere yarar sağlayacağına gönülden inanıyoruz.

Yayın Yönetmeni
Mehmet Şirin Bulut

Yazarın Sana Mesajı Var

Sevgili Öğrencimiz,

Bir milletin kültürü o milleti millet yapan unsurlardan biridir. Kültür, dille ve edebiyatla kuşaktan kuşağa aktarılır. Edebiyat ile insanlar duygularını, düşüncelerini, hayallerini genişletir. "Edebiyatsız bir millet, dilsiz insan kabilindedir." demiş Namık Kemal. Biz bu çalışmayı edebiyatın toplum hayatındaki yerini ve önemini düşünerek hazırladık. Ayrıca AYT'nin elli altı soruluk edebiyat bölümü sorularının okul müfredatına uygun hazırlandığını düşünerek çalışmalarımızı gerçekleştirdik. Böyle bir çalışmayı daha önceki yıllarda yapmıştık; şimdi ise bu bilgileri size 40 seansta, konu anlatımı, seans sonu testler ve ünite sonu değerlendirme testleriyle sizlere sunuyoruz. Seans başlarında verilen bilgiler pratik, kavratıcı, özetin özü şeklinde sunuldu. İstenilen bilgilerin seanslara ayrılması öğrencinin algılamasını kolaylaştırdı. Sona eklenen testlerle konunun kavranışını değerlendirdik. Bilgileri verirken ezberletmekten çok bilgilerin kalıcı olmasını yeğledik. Sizlerden istediğimiz seansların sırasını izleyerek bilgi edinmeniz; aksi halde konuları kavramanız güçleşecektir.

Üniversite hazırlık sınavlarının elli yıla varan geçmişi içerisinde birçok kez değişikliğe uğramış soru tiplerini görmek mümkün. Biz sınav sistemlerinin değişebileceğini düşünerek, bu çalışmayı sadece sınava yönelik yapmadık, aynı zamanda okul müfredatına uygun hazırladık...

Uğraşımızın sizlere yararlı olması dileğiyle...

Başarılar!

Tülin Kurtay

İÇİNDEKİLER

1. SEANS	EDEBİYAT VE TOPLUM İLİŞKİSİ	6
2. SEANS	EDEBİYATIN SANAT AKIMLARI İLE İLİŞKİSİ	8
3. SEANS	YAZIM (İMLÂ) KURALLARI	18
4. SEANS	NOKTALAMA İŞARETLERİ	34
5. SEANS	HİKÂYE NEDİR?	60
6. SEANS	HİKÂYE TÜRLERİ	64
7. SEANS	1923 - 1940 YILLARI CUMHURİYET DÖNEMİ'NDE HİKÂYE	68
8. SEANS	1940 - 1960 YILLARI CUMHURİYET DÖNEMİ'NDE HİKÂYE	72
9. SEANS	SANATÇI BİYOGRAFİLERİ (HİKÂYE).....	76
10. SEANS	CÜMLENİN ÖGELERİ	80
11. SEANS	TANZİMAT DÖNEMİ ŞİİRİ	96
12. SEANS	SERVETİFÜNUN DÖNEMİ ŞİİRİ	102
13. SEANS	FECRİÂTİ DÖNEMİ ŞİİRİ	110
14. SEANS	MİLLÎ EDEBİYAT DÖNEMİ ŞİİRİ	116
15. SEANS	TÜRK DÜNYASI ŞİİRİ	126
16. SEANS	MAKALE NEDİR?	134
17. SEANS	MÜNAZARA NEDİR?	138
18. SEANS	SOHBET NEDİR?	142
19. SEANS	FIKRA NEDİR?	144
20. SEANS	SANATÇI BİYOGRAFİLERİ (SOHBET VE FIKRA)	148

21. SEANS	ROMAN NEDİR?	152
22. SEANS	ROMANIN TARİHİ GELİŞİMİ	156
23. SEANS	ROMANDA ANLATIM	158
24. SEANS	ROMAN TÜRLERİ	162
25. SEANS	1923 - 1950 YILLARI CUMHURİYET DÖNEMİ'NDE ROMAN	166
26. SEANS	1950 - 1980 YILLARI CUMHURİYET DÖNEMİ'NDE ROMAN	168
27. SEANS	ROMANDA MODERNİZM	170
28. SEANS	SANATÇI BİYOGRAFİLERİ (ROMAN)	174
29. SEANS	ANLATIM BOZUKLUĞU - I	184
30. SEANS	ANLATIM BOZUKLUĞU - II	188
31. SEANS	TİYATRO NEDİR?	202
32. SEANS	TİYATRO TÜRLERİ	206
33. SEANS	1923 - 1950 YILLARI CUMHURİYET DÖNEMİ'NDE TİYATRO	210
34. SEANS	1950 - 1980 YILLARI CUMHURİYET DÖNEMİ'NDE TİYATRO	212
35. SEANS	SANATÇI BİYOGRAFİLERİ (TİYATRO).....	214
36. SEANS	ELEŞTİRİ NEDİR?	226
37. SEANS	ELEŞTİRİ TARİHİ.....	228
38. SEANS	ELEŞTİRİ TÜRLERİ.....	232
39. SEANS	MÜLAKAT NEDİR?.....	238
40. SEANS	RÖPORTAJ NEDİR?	242



1. SEANS | EDEBİYAT VE TOPLUM İLİŞKİSİ



BİLGİ

1 - Edebiyat ve Toplum

Edebiyat düşüncelerin, duyguların ve hayallerin insanlara estetik bir zevk içerisinde aktarılması, okuyanda estetik zevkin uyanıtılması sanatıdır. Düşünceler, duygular ve hayaller insana ait özelliklerdir. İnsan ise toplumun çekirdeğini oluşturur. Toplumun en temel yapı birimini oluşturan insanların hayalleri, duyguları ve düşünceleri de ister istemez ait olduğu toplumun özelliklerini barındıracaktır. Kısacası ortaya konmuş bir edebi eser ait olduğu toplumu yansıtır. Yazar da okuyucu da toplumun bir feridir. İçinde doğduğu, büyüdüğü, yetiştiği toplumun özellikleriyle yoğrulmuştur. Eserlerde bu özellikleri görmek son derece olağandır. "Edebiyat ve Toplum" yüzyıllardır güçlü bir bağ içerisinde. Herhangi bir dönemde yazılmış edebi eseri incelediğinizde ait olduğu toplumun yaşayışı, ekonomisi, kültürel yapısı, gelişmişliği, ilişkileri, gelenekleri, görenekleri hakkında bilgi sahibi oluruz.

Edebiyat; sadece toplumu yansıtmayı açısından değil toplum sorunlarını dile getirerek toplumsal değişimde rol oynaması bakımından da toplumla ilişkilidir. Sanatçı eserinde dile getirdikleriyle toplumu arkasından sürükleyebilir, sorunlara çözüm üretebilir, toplumun ilerlemesinde önemli bir rol üstlenebilir. Bu duruma açıklık getirmek için pek çok örnek verilebilir: Fransız İhtilali'nin öncesi ve sonrasını tipik bir örnektir. Klasisizm Fransa'da soyluları temsil ederken kahramanlarını soylulardan, tanrılardan ve yarı tanrılardan seçmiştir; horlanmış, aşağılanmış halkı ise romantizm temsil etmiştir. Halk tarafından ihtilal gerçekleşince romantizm tüm Fransa'ya egemen olmuştur. Romantizmi temsil eden aydınlar ihtilal öncesi halkın acılarını, hüznlerini ve hayallerini dile getirerek ihtilale zemin hazırlamışlardır.

ÇÖZÜMLÜ ÖRNEKLER

1. Aşağıdakilerin hangisi edebiyat - toplum ilişkisiyle ilgili yanlış bir bilgi içermektedir?

- A) Edebiyatın toplumsal gerçeklikle sıkı bir bağı vardır.
- B) Toplum, edebiyatın önemli bir kaynağını teşkil eder.
- C) Edebiyatın temel amacı toplumsal çözümler üretmektir.
- D) Edebî ürünlerde millî ve evrensel değerlere yer verilebilir.
- E) Sanatçılar, toplumun bir bireyi olarak eserlerini oluştururlar.

Çözüm:

Edebiyatın temel işlevi toplumsal çözümler üretmek değil, estetik zevk uyandırmaktır. Ancak eserlerde toplumsal sorunlara da çözüm üretildiği olur.

Cevap C

2. Herhangi bir dönemde yazılmış edebi eseri incelediğinizde ait olduğu toplumun yaşayışı, ekonomisi, inancı, anlayışı, kültürel yapısı, gelişmişliği, ilişkileri, gelenekleri, görenekleri hakkında bilgi sahibi oluruz. Bu da edebiyat ile ---- arasında ilişki olduğunu gösterir.

Bu parçada boş bırakılan yere aşağıdakilerden hangisi getirilmelidir?

- A) psikoloji
- B) sosyoloji
- C) tarih
- D) felsefe
- E) coğrafya

Çözüm:

Toplumbilimi olan sosyoloji, toplumun yaşayışını, inancını, anlayışını, kültürel yapısını... inceler. Burada da edebiyat – sosyoloji ilişkisinden söz edilmiştir.

Cevap B

ÖĞRENCİ SORULARI

1. Edebiyat ve toplum ilişkisiyle ilgili olarak aşağıdaki yargılardan hangisi **yanlıştır**?

- A) Edebiyat, toplumun beklentilerini karşılayabilen, toplumla iç içe bir sanattır.
- B) Toplumsal değişimlerin etkisiyle şekillenen akımlar, yazar ve şairleri de etkileyerek ortaya konulan eserlere yansımıştır.
- C) Edebî eserler; toplumun duyguları, hayalleri, düşünceleri ve kurallarından bağımsız olarak ortaya çıkar.
- D) Sanatçı eserinde dile getirdikleriyle toplumu arkasından sürükleyebilir, sorunlara çözüm üretebilir
- E) Toplumdan kopuk bir edebiyat varlığını sürdürmez.

2. Ozanlarımız eserlerinde her zaman aşkı, tabiatı, gurbeti, ayrılığı, hasreti, ölümü, yoksulluğu dile getirmezler. Milletimizin mertliği, kahramanlığı, vatanseverliği gibi üstün vasıfları da sık sık terennüm edilir. Ozanlarımız; milletimizin temiz dilinin, dünya görüşünün, engin duygusunun temsilcisidirler. Çünkü ozanlar, bir toplumun gören gözü, duyan kulağıdır.

Yukarıdaki parçada sanatçının hangi yönü üzerinde durulmaktadır?

- A) Sanatçılar toplumun temsilcileridir.
- B) Sanatçılar dillerini iyi kullanmalıdır.
- C) Sanatçılar gerçek dünyayı değiştirerek okuyucuya sunarlar.
- D) Sanatçı ile eseri arasında sıkı bir ilişki vardır.
- E) Sanatçı topluma ayna tutan kişidir.

1-C

2-A



0A3E0C07

1. Ünlü edebiyat tarihçisi teorisyeni Lanson, edebiyatı toplumun yansıması olarak düşünür. Edebiyat; sadece toplumu yansıması açısından değil toplum sorunlarını dile getirerek toplumsal değişimde rol oynaması bakımından da toplumla ilişkilidir. Sanatçı eserinde dile getirdikleriyle toplumu arkasından sürükleyebilir, sorunlara çözüm üretebilir, toplumun ilerlemesinde önemli bir rol üstlenebilir. Bu duruma açıklık getirmek için pek çok örnek verilebilir: Fransız İhtilali'nin öncesi ve sonrası tipik bir örnektir. 1789 Fransız İhtilali'nin oluşumunda edebiyatın payı yadsınamaz. Tüm bunlara bakarak edebiyat tarihinin sosyolojiye ihtiyaç duyduğu söylenebilir.

Bu parçadan hareketle aşağıdakilerden hangisine ulaşmaz?

- A) Toplum, edebiyat ve sosyoloji biliminin ortak ögesidir.
- B) Toplumsal olayların meydana gelişinde edebiyatın da katkısı vardır.
- C) Edebiyat toplumun ilerlemesine katkıda bulunur.
- D) Edebiyat ve toplum arasında sıkı bir bağ söz konusudur.
- E) Edebiyatın amacı sadece toplumsal olayları dile getirmektir.

2. (I) Edebiyat bir güzel sanat olduğu için okuyucuda estetik zevk uyandırmalıdır. (II) Ancak edebiyatın tek fonksiyonu da bu değildir. (III) Edebiyat bir toplumun kültürel değerlerini gelecek nesillere taşır, geniş kitlelere benimsetir, fertler arası kültür etkileşimini sağlama gibi görevler de üstlenir. (IV) Bu nedenle edebiyat, topluma ayna tuttuğu gibi onu etkileyerek dönüştürür de. (V) Bu etkileme basit bir duygulandırma ve heyecanlandırma şeklinde değildir. (VI) Çoğu zaman bu noktada edebiyat, toplumu değiştirme ve şekillendirme işlevlerine de sahip olur.

Bu parçadaki numaralanmış cümlelerin hangisinden başlanarak edebiyatın toplumu değiştirci etkisinden söz edilmiştir?

- A) II
- B) III
- C) IV
- D) V
- E) I

3. ---- Örneğin Cumhuriyet Dönemi'nin önemli romancılarından Reşat Nuri Güntekin'in ünlü *Çalılıkı* romanında idealist bir öğretmen olan Feride'nin hikâyesi anlatılmıştır. Roman yayımlandıktan kısa bir süre sonra İstanbul'da yüzlerce genç kız, Anadolu'ya öğretmen olarak gitmek için başvuru yapmıştır. Hatta bu karakter toplum tarafından o kadar sevilmiştir ki anneler ve babalar çocuklarına bu ismi vermeye başlamışlardır.

Bu parçanın başına aşağıdaki cümlelerden hangisi getirilmelidir?

- A) Edebiyatın ve tarihin temelinde toplumsal olaylar yatar, bu nedenle her ikisi karşılıklı etkileşim içindedir.
- B) Edebiyatın toplumu etkileme gücü son derece zayıftır.
- C) Edebiyat büyük kitlelerce takip edilmeye başlayınca toplumu da etkilemeye başlamıştır.
- D) Edebiyat, toplumun özellikle aksayan yönlerini ortaya koymada son derece önemlidir.
- E) Edebî eserlerden toplumun gündelik hayatına ve kültürel yaşamına ait bilgiler edinilebilir.

4. I. Edebi eserler toplumsal yaşamdan izler taşır.
II. Edebiyatın konusu toplumun yapı taşı olan insandır.
III. Edebi eserlerin amacı sadece toplumu değiştirmektir.
IV. Edebiyat, geçmişle geleceği birleştiren bir köprü vazifesi üstlenir.
V. Somut düşünceler edebî eserlerde soyutlaştırılarak işlenir.

Yukarıdaki numaralanmış bilgilerden hangileri yanlıştır?

- A) I ve V
- B) I ve II
- C) II ve IV
- D) III ve V
- E) II ve III



2. SEANS | EDEBİYATIN SANAT AKIMLARI İLE İLİŞKİSİ



BİLGİ

2.1 - Hümanizm (İnsancılık)



Akımın Özellikleri

- 14. yüzyılda İtalya'da doğan, insanı merkeze alan, insanı tek ve en yüce değer sayan, insan-merkezcilik anlayışa **hümanizm (insancılık)** denir.
- Hümanizmde tabiatı yaratanın Tanrı olduğu düşüncesi kabul edilmiştir.
- Sanatı da doğanın bir taklidi olarak kabul etmişlerdir.
- Hümanistler eski Yunan ve Latin sanat, edebiyat ve felsefesini incelemeyi ve örnek almayı esas alır.
- Otorite ve aşırı şüpheciliği de reddeden hümanizm, kaderin olaylar üzerindeki etkisini kabul etmez.
- Hümanistler, içinde yaşadığı topluma yerel ve ulusal değerlere sırtını çevirmiş, evrenselliğe yönelmişlerdir.

Hümanizm Akımının Temsilcileri

Dante, Boccaccio, Tasso, Aristo, Cervantes, Montaigne

2.2 - Klasizm (Kuralcılık)

Akımın Özellikleri

- 17. yüzyılda Fransa'da ortaya çıkan bir edebiyat akımıdır. Boileau, bu akımın kuramcısıdır.
- Akla ve mantığa önem verilmiş, erdem ve ahlak ön plana çıkarılmıştır. Sıradan insanlar eserlerde yer almamış, soylu kişiler kahraman olarak seçilmiştir.
- Klasik eserlerde biçim mükemmelliği esas alınmış; biçimce kusursuz eserler ortaya koymaya çalışılmıştır.
- Klasizmde dil ve üslup kusursuz bir şekilde işlenmiştir. Dil; açık, yalın ve soyludur. Yani soylu kesimin konuşma dili esas alınmış, kaba sözlere yer verilmemiştir.
- Kişilerin kendilerine özgü duygu ve tutkularını bir yana bırakmış, ortak duygulara yönelmişlerdir.
- Kişiler cimrilik, hırs, kindarlık vb. özellikleriyle ön plana çıkar.
- Klasizmde komedy ve tragedya önem kazanmış, üç birlik kuralına (yer, zaman, olay) uyulmuştur.

Dünya Edebiyatında Klasizmin Temsilcileri

Moliere, La Fontaine, Racine, Madam de La Fayette, Fenelon, Corneille

Türk Edebiyatında Klasizmin Temsilcileri

Şinasi, Ahmet Vefik Paşa, Direktör Ali Bey

ÇÖZÜMLÜ ÖRNEK

1. 14. yüzyılda İtalya'da doğan, insanı merkeze alan, insanı tek ve en yüce değer sayan insanmerkezcilik anlayışa denir. Bu anlayışta her şeyin ölçüsü insan kabul edildiği için insan sevgisi oldukça önemlidir. Bu düşünce akımıyla çağdaş insanın yeniden anlamlandırıldığı dünya görüşü ve yaşamı anlamlı hâle gelir. Otoriter düşünceye karşı insanı özgürleştirmeyi esas aldığı için bu düşünce akımında bireysellik ön plandadır.

Yukarıda özellikleri verilen edebî akım aşağıdakilerden hangisidir?

- A) Realizm
- B) Hümanizm
- C) Modernizm
- D) Romantizm
- E) Postmodernizm

Çözüm:

İnsanı merkez alarak insan sevgisini işleyen anlayış hümanizmdir.

Cevap B

ÖĞRENCİ SORULARI

1. --- kuramcısı olan Boileau, "Akıl ve mantığı seviniz, eserleriniz görkem ve değerini ondan alsın." diyerek bu akımın en önemli özelliklerinden olan akıl ve sağduyunun önemini vurgulamıştır. **Bu cümlede boş bırakılan yerlere aşağıdakilerden hangileri getirilmelidir?**

- A) Klasizm B) Sembolizmin C) Romantizmin
- D) Realizmin E) Hümanizmin

2. Akıl, sağduyu ve doğanın esas alındığı bu akımın konularını, eski Yunan ve Latin kaynakları oluşturur. "Kuralcılık" akımı olarak da bilinir. Mitoloji ve tarih, işlenen başlıca konulardır. Temellerini Rönesans aristokrasisinden alır.

Yukarıda bahsedilen edebî akım aşağıdakilerden hangisidir?

- A) Realizm B) Klasizm C) Hümanizm
- D) Romantizm E) Modernizm

1-A

2-B



0A4E038D



BİLGİ

2.3 - Romantizm (Coşumculuk)

Akımın Özellikleri

- 19. yy. da Fransa'da klasisizme tepki olarak ortaya çıkan ve gelişen bir edebiyat akımıdır.
- Romantizmin kurallarını Fransız sanatçı Victor Hugo, "Cromwell" adlı eserinin ön sözünde ortaya koymuştur. Hayal ve duyguya büyük önem verilmiştir.
- Romantik yapıtlarda aşk, ölüm, doğa, özgürlük konuları işlenmiştir. Konular, tarihten ve günlük hayattan alınmıştır.
- Klasisizmde önemsenmeyen din duygusuna romantizmde geniş yer verilmiştir.
- Romantikler, eserlerde sadece seçkin insanları değil her kesimden insanı anlatmaya çalışmışlardır. "Toplum için sanat" anlayışını savunmuşlardır.
- Romantizmde zıtlıklardan, (ak-kara, güzel-çirkin, iyi-kötü...) yararlanılmıştır.
- Kişilerin değil toplumun düzeltilmesi amaçlanmış, toplum düzelirse insanın da düzeleceği belirtilmiş, kişiler içinde buldukları çevreyle birlikte değerlendirilmiştir.
- Klasisizmde ihmal edilen "doğa"ya önem verilmiş, doğa ayrıntılı bir şekilde tasvir edilmiştir.
- Romantikler eserlerde kapalı, süslü bir üslup kullanmış; duygu yüklü, şairane bir anlatımı benimsemişlerdir.
- Yunan ve Latin edebiyatları yerine, millî hikâye ve efsaneler kaynak olarak alınmıştır.
- Sanatçı kendini eserlerinde gizlememiş, taraf tutmuş, okura yol göstermiştir.
- Eserlerde iyiler hep iyi, kötüler hep kötüdür.
- Olaylar anlatılırken, tesadüflere ve olağanüstüklere çokça başvurulmuştur.

Dünya Edebiyatında Romantizmin Temsilcileri

Voltaire, Shakspeare, Victor Hugo, Goethe, Schiller, Jean Jacques Rousseau, Lamartine, Aleksandre Dumas Pere, Alfred de Musset, Aleksandre Puşkin, Chateaubriand

Türk Edebiyatında Romantizmin Temsilcileri

Tanzimat edebiyatının ilk yıllarında romantizm akımının etkisinde önemli eserler ortaya çıkmıştır. Bu akımın önemli temsilcileri şunlardır:

Namık Kemal, Ahmet Mithat Efendi, Abdülhak Hamit Tarhan, Recaizade Mahmut Ekrem

2.4 - Realizm (Gerçekçilik)

Akımın Özellikleri

- 19. yy. da Fransa'da romantizme tepki olarak ortaya çıkmıştır.
- Akımın ortaya çıkışında August Comte'un pozitivist felsefesinin etkisi vardır.
- Realistler; toplumun her kesiminde yaşanan olayları, insanları, meseleleri, durumları ön yargısız bir şekilde dile getirmişlerdir.
- Gözlem ve belgelere büyük önem verilir.
- Realistler, çevre betimlemelerine büyük önem verirler.
- "Sanat için sanat" anlayışı savunulmuştur.
- Olağanüstülük, tesadüfi durumlar, hayalî unsurlar, mucize vb. şeyler realizmde yer almaz.
- Psikolojik çözümlenmelere çok yer verilmiştir.
- Yazarlar, eserlerde kişiliklerini gizlemişler, tarafsız bir tutum sergilemişlerdir.
- Açık, anlaşılır bir dil kullanılmıştır.
- Özellikle roman ve öykü alanında eser verilmiştir.

Dünya Edebiyatında Realizmin Temsilcileri

Gustave Flaubert, Stendhal, Honore de Balzac, Nikolay Gogol, İvan Turgenyev, Tolstoy, Dostoyevski, Maksim Gorki, Anton Çehov, Charles Dickens, Mark Twain, Ernest Hemingway, John Steinbeck

Türk Edebiyatında Realizmin Temsilcileri

Recaizade Mahmut Ekrem, Samipaşazade Sezai, Halit Ziya Uşaklıgil, Mehmet Rauf, Yakup Kadri Karaosmanoğlu, Mehmet Âkif Ersoy, Ömer Seyfettin, Refik Halit Karay, Sait Faik Abasıyanık, Memduh Şevket Esenal, Halide Edip Adıvar

ÇÖZÜMLÜ ÖRNEK

1. Aşağıdaki sanatçılardan hangisi romantizmin temsilcileri arasında yer almaz?

- A) Arthur Rimbaud
- B) Paul Verlaine
- C) Edgar Allen Poe
- D) La Fontaine
- E) Paul Valery

Çözüm:

La Fontaine klasisizm akımının temsilcisidir.

Cevap D

ÖĞRENCİ SORUSU

1. Klasisizme tepki olarak ortaya çıkmıştır. Bu akıma mensup sanatçılar eserlerinde tezatlarla yer vermiş, tesadüflerden yararlanmışlardır. Aynı zamanda yurt sevgisi ve millî heyecanların yer aldığı eserler de yazmışlardır.

Yukarıdaki parçada tanıtılan edebî akımın Türk edebiyatındaki temsilcisi aşağıdakilerden hangisidir?

- A) Namık Kemal
- B) Mehmet Rauf
- C) Nabizade Nazım
- D) Cenap Şehabettin
- E) Beşir Fuat

1-A



BİLGİ

2.5 - Natüralizm (Doğalcılık)

Akımın Özellikleri

- 19. yy.da Fransa'da realizmin gerçeklik için yeterli olmadığını düşüncesiyle, realizmle aynı dönemde ortaya çıkmıştır.
- Natüralizmin kurucusu Fransız yazar Emile Zola'dır.
- Realizmdaki gözlemciliğin yanında, determinist (gerekircilik) görüşle bilimsel deneylerden yararlanmak esas kabul edilmiştir.
- Natüralizmde yazar çok iyi bir gözlemci ve deney yapan bir bilim adamıdır.
- "Toplum için sanat" anlayışını savunmuşlardır. Soya çekim ve içgüdülerin insan davranışındaki önemi vurgulanır.
- Eserlerin dili yalın ve doğaldır; üslup kaygısı, ahlaki amaç güdülmez.
- Natüralistler, yaşadıkları dönemin ağır şartlarından dolayı olaylara ve kişilere olumsuz bir bakış açısıyla yaklaşmışlardır. Hayatın kötü yanları, kişilerin çirkin özellikleri anlatılmıştır.
- Natüralizm; roman, öykü ve tiyatro türlerinde gelişmiştir.

Dünya Edebiyatında Natüralizmin Temsilcileri

Emile Zola, Guy de Maupassant, Alphonse Daudet, John Steinbeck, Goncourt Kardeşler.

Türk Edebiyatında Natüralizmin Temsilcileri

Hüseyin Rahmi Gürpınar, Nabizade Nazım

2.6 - Parnasizm (Şiirde Gerçekçilik)

Akımın Özellikleri

- 19. yy. da Fransa'da ortaya çıkmıştır.
- Realizmin şiirdeki yansımasıdır; başka bir ifadeyle duygusal, içe dönük olan romantik şiire tepki olarak doğmuş realist şiir akımıdır. Sadece şiirde görülen bir akımdır.
- Şiirlerde felsefi düşünceler, bilimsel görüşler işlenmiştir.
- "Sanat sanat içindir" görüşüyle yazılan şiirlerde sözcük seçimine, ölçü, kafiye ve redif gibi şiirin şekilsel unsurlarına büyük önem verilmiştir.
- En çok "sone" biçimi kullanılmıştır.
- Dil açık ve yalındır.
- Betimlemelerle âdeta resim çizilmiştir.
- Şiirin güzelliği, topluma yararlılığına tercih edilmiştir.

Dünya Edebiyatında Parnasizmin Temsilcileri

Gauthier, Banville, François Coppee, Jose Maria de Heredia, Sully Prudhomme

Türk Edebiyatında Parnasizmin Temsilcileri

Cenap Şahabettin'de görüle de edebiyatımızdaki asıl parnasyen **Tevfik Fikret**'tir. **Yahya Kemal Beyatlı** da parnasizm akımına uygun şiirler yazan başka bir edebiyatçımızdır.

ÇÖZÜMLÜ ÖRNEK

1. "Doğa olaylarında, aynı nedenler, aynı koşullar altında, aynı sonuçları doğurur." düşüncesi (determinizm) bu akımla edebiyata yansımıştır. "Sanat, toplum içindir." anlayışıyla ve "soya çekim", "deneysel roman" kavramlarıyla realizmden ayrılır. **Burada sözü edilen romancı, hangi edebiyat akımına bağlı olabilir?**

- A) Romantizm
- B) Sembolizm
- C) Parnasizm
- D) Natüralizm
- E) Fütürizm

Çözüm:

Soya çekim ve deney realizmin ileri safhası olan natüralizme ait bir özelliktir.

Cevap D

ÖĞRENCİ SORULARI

1. **Aşağıdaki edebi akım - sanatçı eşleştirmelerinden hangisi doğru değildir?**
- A) Romantizm: Voltaire, Namık Kemal
 - B) Realizm: Stendhal, Gustave Flaubert, Rezaizade Mahmut Ekrem
 - C) Natüralizm: Emile Zola, Steinbeck, Hüseyin Rahmi
 - D) Parnasizm: François Coppe, Suly Prudhomme, Namık Kemal
 - E) Klasisizm: Fenelon, Racine, Şinasi
2. Bu akım, romantik şiirde yer alan duygu ve hayale karşı çıkmıştır. Şair, şiirde kişiliğini gizlemiş; gözlemlerini nesnel bir şekilde yansıtmıştır. Sadece şiirde görülen bir akımdır. **Parçada tanıtılan edebiyat akımı aşağıdakilerden hangisidir?**
- A) Realizm
 - B) Parnasizm
 - C) Sembolizm
 - D) Fütürizm
 - E) Klasisizm

1-D

2-B



0A7E0950



BİLGİ

2.7 - Sembolizm (Simgencilik)

Akımın Özellikleri

- Realizme ve realizmin şiirdeki yansıması olan parnasizme tepki olarak 19. yy.da ortaya çıkmıştır.
- Sembolizme göre, gerçeği olduğu gibi anlatmak imkânsızdır. Dış dünya duyuların yanılmasıyla ulaşır insana. O hâlde her insan dış dünyayı farklı algılar. Dolayısıyla şair şiirde izlenimlerini anlatmalıdır. Dış dünya olduğu gibi değil hissedildiği, algılandığı, duyulduğu gibi yansıtılır.
- İzlenimler, sembollerle anlatılır. Sembolistler, mecaz ve sembollerle dolu kapalı anlatımı esas almışlardır. Çağrışım ve sanatsal ifadelerle çok fazla başvurmuşlardır.
- Şiirlerde musiki ve ahenk çok önem verilir. Sembolizmde sözcüğün müzikal değeri anlamsal değerinin önündedir.
- Sembolistler, alışılmamış bağdaştırmalar, yepyeni imgeler oluşturmuşlardır.
- Düşünceleri dile getirmek için de yeni yeni sözcükler türetme yoluna gitmişlerdir.
- Sembolizmde duyular arası geçiş yaşanır. Mor uğultu, beyaz titreyiş gibi.
- Şiirde biçim kusursuzluğu aranır.
- Özellikle şiirde, sonra da tiyatrodaki gelişmiştir.

Dünya Edebiyatında Sembolizmin Temsilcileri

Charles Baudelaire, Stephane Mallarme, Jean Moreas, Arthur Rimbaud, Paul Verlaine, Edgar Allen Poe, Paul Valery

Türk Edebiyatında Sembolizmin Temsilcileri

Sembolizm, Türk edebiyatına Servetifünun şiiriyle girer. Türk edebiyatında bu akımın ilk uygulayıcısı **Cenap Şahabettin**'dir. Edebiyatımızda sembolizmin en başarılı örneklerini veren şairimiz ise hiç kuşkusuz **Ahmet Haşim**'dir. **Yahya Kemal Beyatlı**, **Ahmet Hamdi Tanpınar**, **Ahmet Muhip Dıranas**, **Cahit Sıtkı Tarancı**'da da sembolist izlere rastlanır.

2.8 - Empresyonizm (İzlenimcilik)

Akımın Özellikleri

- 19. yüzyılın sonlarında Fransa'da ortaya çıkmıştır.
- Doğa, olduğu gibi değil sanatçıda bıraktığı izlenimlerle anlatılır.
- Şiirde öznelliğe önem verilir.
- "Sanat için sanat" anlayışıyla hareket edilir.
- Sembolizmin bazı özelliklerini taşır ancak sembolizmden farklı olarak şairler biçime, uyağa önem vermezler.
- Sembolizmden farklı olarak izlenimler imgelerle yapılmaz.
- Nesnelere değişik anlamlar yüklenir.

Dünya Edebiyatında Empresyonizmin Temsilcileri

James Joyce, Rainer Marie Rilke, Paul Verlaine, Arthur Rimbaud

Türk Edebiyatında Empresyonizm Temsilcileri

Ahmet Haşim, Cenap Şahabettin, Cahit Sıtkı Tarancı, Ahmet Muhip Dıranas

ÇÖZÜMLÜ ÖRNEK

1. Aşağıdakilerin hangisinde bir bilgi yanlış söz konusudur?

- A) Savaş ve Barış, realist bir yazar olan Tolstoy'un ünlü yapıtlarındandır.
- B) Klasisizmde önemsenmeyen din duygusuna romantizmde geniş yer verilmiştir.
- C) Corneille, Moliere, Racine klasik akımın temsilcilerindedir.
- D) Sembolist şiirde biçim kusursuzluğu aranır.
- E) Sembolistler, şiirde anlaşılır olmaya özen göstermişlerdir.

Çözüm:

Sembolist eserlerde anlam kapalılığı söz konusudur. Bu nedenle anlaşılır olması beklenemez.

Cevap E

ÖĞRENCİ SORULARI

1. Dış dünya olduğu gibi değil yazarın algıladığı şekilde yansıtılır. Görünen gerçeğin arkasında gizli bir gerçek olduğuna inanılır. Çağrışım bu sanat akımının önemli unsurlarındandır. Şiirde musiki ve ahenk önemlidir.

Bu parçada tanıtılan edebiyat akımı aşağıdakilerden hangisidir?

- A) Sürrealizm
- B) Natüralizm
- C) Realizm
- D) Sembolizm
- E) Romantizm

2. 19. yüzyılın ikinci yarısında ortaya çıkan bir şiir akımıdır. Duygusal ve insanın iç dünyasını esas almışlardır. Sanatçılar, semboller vasıtasıyla dış çevrenin insan üzerindeki etki ve izlenimlerini anlatmışlardır.

Yukarıda sözü edilen edebî akım aşağıdakilerin hangisinde doğru olarak verilmiştir?

- A) Parnasizm
- B) Empresyonizm
- C) Ekspresyonizm
- D) Sembolizm (Simgencilik)
- E) Sürrealizm

1-D

2-D



BİLGİ

2.9 - Ekspresyonizm (Dışavurumculuk)

Akımın Özellikleri

- 20. yüzyılın başlarında Almanya'da empresyonizme tepki olarak ortaya çıkmıştır.
- "Dış dünya bırakılmalı, insanın ruhu konu edilmelidir." düşüncesi vardır. İnsanın iç dünyasını ve bütün duygularını en gizli ve çıplak yönleriyle olduğu gibi anlatmak esas alınır. Yani iç gözlem esastır.
- Dış dünyadan kaçmak ve insanın özünü, ruhsal durumlarını yansıtmak amaçtır.
- Sanatçılar, çoğunlukla kendi içine kapanıp kendilerini gözleyen kişilerdir.
- Eserlerde korkunç ve fantastik olaylar anlatılır.
- Ekspresyonizm, sanayi çağının anlamsız hâle getirdiği yaşama karşı ruhun isyanıdır.
- Ekspresyonizm, yazarlara kendi iç dünyalarını anlatma imkânı verdiği için en elverişli ortamı şiirde bulmuştur.

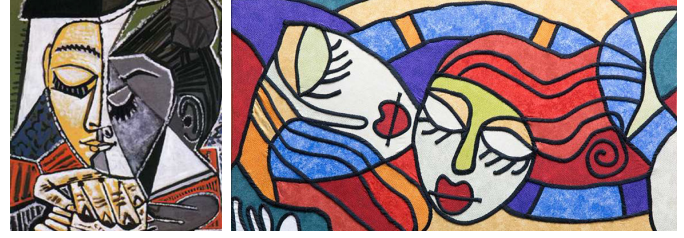
Dünya Edebiyatında Ekspresyonizmin Temsilcileri

Franz Kafka, T. S. Eliot (Thomas Stearns Eliot), James Joyce

Türk Edebiyatında Ekspresyonizmin Temsilcileri

Türk edebiyatında ekspresyonizm akımının belirgin bir temsilcisi yoktur.

2.10 - Kübizm



Akımın Özellikleri

- Empresyonizme tepki olarak 20. yy.da doğmuştur.
- Eşyanın dış görünüşü ile birlikte özünü de anlatmaya çalışmışlardır.
- Sanatçılar, anlatımı canlı kılmak için yapıtlarında olaylarla duyguları karıştırarak yansıtmışlardır.
- Nesnelerin tümünü geometrik biçimlerle anlatmaya dayalı bir akımdır.
- Kübizme mensup edebiyatçıların amacı olay ve duyguları birbirine karıştırmak, farklı yerlerde geçen olayları birlikte, aynı zamanda olduğunu kabul edip buna göre yapıtlar oluşturmaktır. Dolayısıyla ortaya çıkan eserler oldukça karışıktır. Daha çok resim ve heykelde etkili olmuştur.

Dünya Edebiyatında Kübizmin Temsilcileri

Jakob, Salmon, Costeau, Apollinaire, Picasso (resimde)

Türk Edebiyatında Kübizmin Temsilcileri

Türk edebiyatında kübizm akımının belirgin bir temsilcisi yoktur.

ÇÖZÜMLÜ ÖRNEK

1. Birinci Dünya Savaşı öncesinin sıkıntılı ve bunalımlı yıllarında Almanya'da doğan bir edebî akımdır. Empresyonizme tepki olarak doğmuş; önce resim alanında, daha sonra edebiyatta etkili olmuştur. Dış dünyadan kaçmak ve insanın özünü, ruhsal durumlarını yansıtmak amaçtır. Eserlerde korkunç ve fantastik olaylar anlatılır.

Yukarıda söz edilen edebî akım aşağıdakilerden hangisidir?

- A) Fütürizm (Gelecekçilik)
- B) Egzistansiyalizm (Varoluşçuluk)
- C) Ekspresyonizm (Dışavurumculuk)
- D) Dadaizm (Kuralsızlık)
- E) Sembolizm (Simgecilik)

Çözüm:

Empresyonizme tepki olarak ortaya çıkan akım ekspresyonizmdir.

Cevap C

ÖĞRENCİ SORULARI

1. Dışavurumculuk olarak da bilinen sanat akımı aşağıdakilerden hangisidir?

- A) Fütürizm
- B) Realizm
- C) Empresyonizm
- D) Sürrealizm
- E) Ekspresyonizm

2. Eşyanın dış görünüşü ile birlikte özünü de anlatmaya çalışmışlardır. Sanatçılar, anlatımı canlı kılmak için yapıtlarında olaylarla duyguları karıştırarak yansıtmışlardır. Nesnelerin tümünü geometrik biçimlerle anlatmaya dayalı bir akımdır.

Yukarıdaki parçada sözü edilen sanat akımı hangisidir?

- A) Kübizm
- B) Dadaizm
- C) Sürrealizm
- D) Fütürizm
- E) Modernizm

1-E

2-A



0A860AC3



BİLGİ

2.11 - Fütürizm (Gelecekçilik)

Akımın Özellikleri

- 20. yy.da İtalya'da başlayıp oradan Avrupa'ya yayılan bir edebiyat akımıdır.
- İtalyan şair Marinetti tarafından kurulmuştur.
- Geleneksel sanat değerlerini yok saymışlar, özgürce yeni biçimlerle eserler vermişlerdir.
- Fütürizmde sanatta süreklilik, değişkenlik ve hareketlilik savunulur. Sanatın bütün dallarında makineyi ve hızı yansıtmak isterler.
- Geçmişe ait olan her şeyin unutulması, yok edilmesi gerektiğine inanılır.
- Şiirde ölçü, uyak ve nazım şekilleri yerine serbest nazım tercih edilir.
- Fütürizmde geleneksel dil bilgisi kuralları ve söz dizimi yıkılmış, mastar hâlindeki isim ve fiillere önem verilmiştir.
- Makineye duyulan hayranlık, savaşın güzelliği, tehlike tutkusu gibi kavramlar yüceltilmiştir.
- Dizelerde makine ve çark seslerini duyurmaya çalışmışlardır. Trenlere, uçaklara övgüler düzmüşlerdir.

Dünya Edebiyatında Fütürizmin Temsilcileri

Marinetti, Mayakovski

Türk Edebiyatında Fütürizmin Temsilcileri

Nazım Hikmet Ran

2.12 - Egzistansiyalizm (Varoluşçuluk)

Akımın Özellikleri

- 20. yüzyılda Fransa'da ortaya çıkan bir felsefe akımıdır.
- Edebiyattaki kurucusu Jean Paul Sartre'dir.
- Descartes'in "Düşünüyorum, öyleyse varım." felsefesine yani akla dayanır.
- Varoluşçuluk, insanın varoluşuyla doğal nesnelere özgü varlık türü arasındaki karşıtlığı büyük bir güçle vurgulayan, iradesi, bilinci ve akli olan insanların irade ve bilinçten yoksun nesnelere dünyasına fırlatılmış olduğunu öne süren bir düşünce akımıdır.
- Varoluşçuluğa göre insan karşılaştığı durumlar karşısında en iyiyi en doğruyu aklıyla seçecektir. Ancak bu bir bunalımla olacaktır. Dolayısıyla insan sorumluluk bilinciyle hareket eder ve kendini var eder. Çünkü insan, karakterini kendi yaratarak var olur.
- Varoluşçular bunalım yaşayan insanları anlatırlar. Bunalımların kaynağını ise kişinin özü ve değerlerini oluştururken farklı seçeneklere karşı hissettiği sorumluluktur.

Dünya Edebiyatında Egzistansiyalizmin Temsilcileri

Jean Paul Sartre, Albert Camus

Türk Edebiyatında Egzistansiyalizmin Temsilcileri

Oğuz Atay, Ferit Edgü, Orhan Duru, Bilge Karasu, Turgut Uyar ve Edip Cansever

ÇÖZÜMLÜ ÖRNEK

1. "İnsan, karşılaştığı durumlar karşısında en iyiyi en doğruyu aklıyla seçecektir. Ancak bu bir bunalımla olacaktır. Dolayısıyla insan sorumluluk bilinciyle hareket eder ve kendini var eder. Çünkü insan, karakterini kendi yaratarak var olur." düşüncesini savunan edebiyat akımı aşağıdakilerden hangisidir?

- A) Empresyonizm
- B) Sürrealizm
- C) Egzistansiyalizm
- D) Fütürizm
- E) Ekspresyonizm

Çözüm:

Varoluşçuluk akımına göre insan önce var olur, sonra akıl yoluyla kaderini oluşturur.

Cevap C

ÖĞRENCİ SORULARI

1. "Fütürizm (gelecekçilik)" ile ilgili verilen aşağıdaki bilgilerden hangisi **yanlıştır**?
- A) Sanatta süreklilik, değişkenlik ve hareketliliği savunurlar.
 - B) Geleneksel tüm sanat anlayışlarına karşı çıkarlar.
 - C) Geçmiş ve durgun davranışı oldukça önemserler.
 - D) Sanatın bütün dallarında makineyi ve hızı yansıtmak isterler.
 - E) Şiirde ölçü, uyak ve nazım şekilleri yerine serbest nazımı tercih ederler.
2. "Egzistansiyalizm (varoluşçuluk)" ile ilgili verilen aşağıdaki bilgilerden hangisi **yanlıştır**?
- A) Varoluşçular bunalım yaşayan insanları anlatırlar.
 - B) Edebiyattaki kurucusu Jean Paul Sartre'dir.
 - C) Egzistansiyalizme göre insan önce kendi özünü oluşturur, sonra dünyaya gelir.
 - D) İnsan, karakterini kendi yaratarak var olur.
 - E) İnsan var olmadan önce hiçbir özelliğe sahip değildir.

1-C

2-C



BİLGİ

2.13 - Dadaizm (Kuralsızlık)

Akımın Özellikleri

- 20. yy.da Tristan Tzara tarafından kurulmuştur.
- Dadaizm, Birinci Dünya Savaşı'nın yol açtığı yıkıcı ortamda hayal kırıklığı yaşayan aydın ve sanatçıların bir başkaldırışı olarak doğmuştur.
- Kuralsızlığı kural edinen, her türlü ahlak, dil ve estetik kuralını yıkmayı amaçlayan bir akımdır. Aşağılayıcı ve alaycı tavırlarıyla toplumsal değerleri kökünden sarsmışlardır.
- Şiirlerini rastgele bir araya getirdikleri sözcüklerle yazmışlardır.

Dünya Edebiyatında Dadaizmin Temsilcileri

Tristan Tzara, İso-dore İsoe, Louis Aragon, Paul Eluard

Türk Edebiyatında Dadaizmin Temsilcileri

Türk edebiyatında dadaizm akımının belirgin bir temsilcisi yoktur.

2.14 - Sürealizm (Gerçeküstüçülük)

Akımın Özellikleri

- İlkeleri Fransız şair Andre Breton tarafından 20. yy.da realizm, natüralizm ve parnasizme tepki olarak ortaya konulmuştur.
- Freud'un psikanaliz yöntemi temel oluşturur.
- İnsanın gerçek kişiliğinin bilinçaltındaki istek, eğilim ve korkularda ortaya çıkacağı düşüncesi vardır. Bu nedenle bilinçaltını ortaya çıkaran rüya, sayıklamalar, çağrışımlara yer verilir.
- Gerçeküstüçüler, zihni bir buz dağına benzetmişlerdir. Buz dağının su altında kalan en büyük kısmının asıl önemli kısım olduğu görüşünü savunmuşlardır. Bu nedenle bilinçaltını akıl ve mantıktan üstün tutmuşlardır.
- "Otomatik yazı" denen bir yazı sistemi ile sanatçı, aklından geçenleri dil bilgisi kurallarını düşünmeden yazar ve böylelikle ortaya bir sanat eseri çıkar.
- Sürealistler noktalama işaretlerini, imla kurallarını gerekli görmemişlerdir. Bunları, şuuraltının akışına engel olarak görmüşlerdir.

Dünya Edebiyatında Sürealizmin Temsilcileri

Andre Breton, Luis Aragon, Paul Eluard, Philippe Soupault, Rene Char, Robert Desnos, Benjamin Perret

Türk Edebiyatında Sürealizmin Temsilcileri

Garipçiler (Orhan Veli Kanık, Melih Cevdet Anday, Oktay Rıfat) Cemal Süreya, İlhan Berk, Ece Ayhan, Edip Cansever, Sezai Karakoç, Turgut Uyar

2.15 - Sezgicilik (İntüisyonizm)

Akımın Özellikleri

- Bu akımın düşünceleri büyük ölçüde Fransız filozof Henri Bergson'un sezgicilik/ruhçuluk felsefesine dayanır.
- Materyalizme ve pozitivistliğe karşı olan, idealist bir yaklaşımdır.
- Bu anlayışa göre bilginin asıl kaynağı akıl değil sezgidir.
- İnsanın sezgi gücünün hayalleri ve duyguları belirlediği, maddenin, varlığın buna bağlı olarak şekillendiği savunulur; dış dünya, varlık, madde, eşya, ruhun, düşüncenin bir ürünüdür.
- Sembolist şairlerin, saf şiir anlayışını savunan şairlerin varlığına yaklaşım biçimleri büyük ölçüde sezgici felsefeye dayanır.
- Belirleyici olan somut varlık değil, şairin duyuş, görüş, düşünüş tarzıdır.
- Dış dünya insanın iç dünyasını ifade etmeye yarayan semboller âlemdir.

Dünya Edebiyatında Sezgicilik Akımının Temsilcileri

Henri Bergson

Türk Edebiyatında Sezgicilik Akımının Temsilcileri

Ahmet Hamdi Tanpınar, Necip Fazıl Kısakürek, Asaf Halet Çelebi

ÇÖZÜMLÜ ÖRNEK

1. Tristan Tzara 'nın kurucusu olduğu ve II. Dünya Savaşı'na karşı ortaya çıkmış olan bir edebiyat akımıdır. Kuralsızlık en temel özelliğidir.

Bu parçada sözü edilen edebiyat akımı aşağıdakilerden hangisidir?

- A) Dadaizm B) Parnasizm C) Sembolizm
D) Sürealizm E) Egzistansiyalizm

Çözüm:

Baş ilkesi kuralsızlık olan akım dadaizmdir.

Cevap A

ÖĞRENCİ SORUSU

1. 20. yy.da realizm, natüralizm ve parnasizme tepki olarak ortaya konulmuştur. Freud'un psikanaliz yöntemi temel oluşturur. İnsanın gerçek kişiliğinin bilinçaltındaki istek, eğilim ve korkularda ortaya çıkacağı düşüncesi vardır.

Bu parçada sözü edilen edebiyat akımı aşağıdakilerden hangisidir?

- A) Sürealizm B) Sembolizm C) Kübizm
D) Dadaizm E) Ekspresyonizm

1-A



OA01022A



BİLGİ

2.16 - Modernizm

Akımın Özellikleri

- 19. yüzyılın ortalarında Fransa'da ortaya çıktığı kabul edilir.
- Modernizm, aydınlanmanın ilkelerini esas almıştır. Modernizmde akıl ve bilim, ilerlemede aracı olarak görülmüştür. Evrensel ve nesnel bilgiye ulaşmada akıl ve deney yolu önemlidir.
- Sanatçılar, dış dünyadaki şeylerin göründükleri gibi olmadıklarını ileri sürmüş, yerleşik kurallara başkaldırmışlardır. Gelenekçiliğe karşı tavrı sergileyen modernistler, gelenekle çatışma içerisine girmişlerdir.
- Modernizm; kapitalizm, endüstrileşme, demokrasi, şehirleşme, akılcılık, bilimsel bilgi, ulus devlet gibi temel unsurlara dayanır.
- Modernizm, tarım toplumundan sanayi toplumuna geçişin bir yansımasıdır. Eğitim seviyesindeki ilerleme, iletişimdeki değişim ve gelişmeler, ulaşım araçlarındaki iyileşmeler modernizmin diğer önemli dayanaklarıdır.
- Modernist eserlerde toplumdaki değer çatışmaları, fertlerin bunalımları ve karmaşık ruh hâlleri anlatılır.
- Toplumdan kaçış, yalnızlık, geleneksel değerlere isyan konuları ağırlıkta işlenir.
- Toplumda ve bireyde var olan huzursuzluk ön planda yer alır.
- Modernizmde geleneksel yapı ve anlatım reddedilmiş, bilinç akışı, iç diyalog ve iç konuşma teknikleri kullanılmıştır.

Dünya Edebiyatında Modernizmin Temsilcileri

Kafka, James Joyce, Marcel Proust, Virginia Wolf

Türk Edebiyatında Modernizmin Temsilcileri

Oğuz Atay, Yusuf Atılgan, Ferit Edgü, Bilge Karasu, Orhan Pamuk, Haldun, Taner, Sait Faik Abasıyanık ve Adalet Ağaoğlu

2.17 - Postmodernizm

Akımın Özellikleri

- Postmodernizm, 1960'larda yavaş yavaş varlığını hissettiren 1980 yılından itibaren de edebiyat alanında gelişme gösteren bir edebiyat akımı haline gelmiştir. İlk başlarda ABD'de boy gösteren postmodernizm oradan bütün dünyaya yayılır.
- Modernizm sonrası anlamına gelen postmodernizm, modern hayatı reddeden bir tavrı esas alır. Modernizm ve değerlerine karşı sorgulayıcılığıyla öne çıkar.
- Postmodernizmde olay değil olayın oluşturduğu izlenim ve duyguları anlatmak esastır. Bu da bunalım, yalnızlık vb. duygular anlamına gelir.
- Postmodernizmde kurgulanmış bir olay olmadığı gibi postmodernist romanda kronolojik bir olay ve anlatım da bulunmaz. Zaman, durağan olup yazar zamanda geriye dönüş zamanda atlama gibi karışık zaman dilimlerine başvurur.
- Postmodernizmde tek ve tartışma içermeyen bir gerçek bulunmaz. Gerçeğin sadece bir parçasının bilinebileceği savunulur.
- Postmodernistler, sanatla gerçek arasındaki bağları koparmışlardır.
- Postmodernizmde, eserlerde yazar okurla bir diyalog içerisindedir.
- Anlatımın bir hayal ürünü olduğu vurgulanır. Okuyucu, metnin kurguya olduğunu yazardan öğrenir.
- Postmodernizmde roman kişileri, başka romanların kahramanlarıyla konuşurlur.

Dünya Edebiyatında Postmodernizmin Temsilcileri

Max Frisch, Umberto Eco, James Joyce, Octavia Paz, Gabriel Garcia Marquez

Türk Edebiyatında Postmodernizmin Temsilcileri

Orhan Pamuk, Hilmi Yavuz, Oğuz Atay, Latife Tekin, Hasan Ali Toptaş, İhsan Oktay Anar

ÇÖZÜMLÜ ÖRNEK

1. Aşağıdakilerden hangisi modernizmin özelliklerinden biri değildir?

- Modernizm, aydınlanmanın ilkelerini esas almıştır.
- Modernistler, gelenekle çatışma içerisine girmişlerdir.
- Modernizm, tarım toplumundan sanayi toplumuna geçişin bir yansımasıdır.
- Olayları anlatırken tesadüflere ve olağanüstülüklerle çokça başvurulmuştur.
- Eserlerde toplumdan kaçış, yalnızlık, geleneksel değerlere isyan konuları ağırlıkta işlenir.

Çözüm:

Modernizmde akıl ve bilim önemlidir. Tesadüfler ve olağanüstülükler akıl ve bilime aykırıdır.

Cevap D

ÖĞRENCİ SORUSU

- (I) Modernistler, bilim ve akli esas alırlar. (II) Modernizmde insan karmaşık bir varlık olarak ele alınır. (III) Modernizm, insan merkezci bir anlayışı benimser. (IV) Modernist eserlerde toplumdaki değer çatışmaları, fertlerin bunalımları anlatılır. (V) Modernizmde, bilinç akışı ve iç konuşma teknikleri reddedilmiş, geleneksel yapı ve anlatım teknikleri kullanılmıştır.

Yukarıdaki numaralanmış yerlerin hangisinde "modernizm" ile ilgili bir bilgi yanlışlığı söz konusudur?

- A) I B) II C) III D) IV E) V

1-E



TEST 1

2. SEANS: EDEBİYATIN SANAT AKIMLARI İLE İLİŞKİSİ

1.

I. Freud'un psikanaliz kuramı etkili olmuştur.

II. Gözlem ve belgelere önem verirler.

III. Bilinci değil bilinçaltını önemsemişlerdir.

IV. Dil ve anlatımda anlaşılır olmayı önemsemezler.

V. Anlatımda rüyaya ve sayıklamalara yer verilir.

Yukarıda sürrealizm akımı ile ilgili olarak verilen yargılardan hangisinde bir bilgi yanlışı vardır?

- A) I B) II C) III D) IV E) V

2.

Eski Yunan ve Latin kaynaklarına bağlı kalarak bu kaynaklardan beslenen akımın sanatçıları, akıl ve sağduyuya büyük önem vermişlerdir. Eserlerindeki karakterler seçkin kişilerdir. Ele aldıkları konuyu kusursuz bir dille ortaya koymaya özen göstermişler, soylu bir üslup kullanmışlardır.

Yukarıda sözü edilen sanatçılar, hangi edebiyat akımına bağlı olabilirler?

- A) Romantizm B) Natüralizm C) Sürrealizm
D) Klasisizm E) Sembolizm

3.

Edebiyat akımları birbirlerine tepki niteliğinde ortaya çıkmıştır. Örneğin romantizm (I) klasisizme, realizm (II) romantizme, parnasizm (III) realizme, (IV) sembolizm (V) parnasizme tepki olarak doğmuştur.

Yukarıdaki numaralanmış yerlerin hangisinde bir bilgi yanlışı vardır?

- A) I B) II C) III D) IV E) V

4.

Romantizmle ilgili olarak aşağıda verilen yargılardan hangisi doğru değildir?

- A) Akıl ve sağduyu yerine duygu ve hayale önem verilmiştir.
B) Toplum yerine insanın düzeltilmesine önem verilmiştir.
C) Victor Hugo, bu akımın en önemli temsilcisi olarak kabul edilir.
D) Klasisizmde önemsenmeyen din, eserlere girmiştir.
E) Zıtlıklardan yararlanılmış, tesadüflere sıkça yer verilmiştir.

5.

I. 19. yüzyılda ortaya çıkan natüralizm realizmin ileri bir seviyesi olarak değerlendirilir.

II. Akımın sanatçıları toplumu bir laboratuvar, bireyi de denek olarak görürler.

III. Bu akımda soya çekim ve içgüdülerin insan davranışındaki önemi vurgulanır.

IV. Anlatıma fazlaca değer vermeyen natüralist sanatçılar, toplumsal faydayı esas almışlardır.

V. Natüralizmin kurucusu Fransız yazar Emile Zola'dır.

Bu parçada numaralanmış yerlerin hangisinde bir bilgi yanlışı vardır?

- A) I B) II C) III D) IV E) V

1-B

2-D

3-C

4-B

5-D



0A4201D9

1. Aşağıdakilerden hangisi parnasizmin bir özelliği değildir?

- A) Realizmin şiirdeki yansımasıdır.
- B) Sözcük seçimine, ölçü, kafiye ve redif gibi şiirin şekilsel unsurlarına büyük önem verilmiştir.
- C) Betimlemelerle âdeta resim çizilmiştir.
- D) "Sanat, sanat içindir." ilkesi benimsenmiştir.
- E) Şiirde toplumsal fayda gözetilmiştir.

2. "Sanatta süreklilik, değişkenlik ve hareketlilik savunulur. Sanatın bütün dallarında makineyi ve hızı yansıtmak istenir". Bu parçada sözü edilen sanatçı, hangi edebiyat akımına bağlı olabilir?

- A) Romantizm
- B) Klasisizm
- C) Parnasizm
- D) Empresyonizm
- E) Fütürizm

3. Kemal Tahir ---- bir romancıdır diyebiliriz çünkü yakın tarihimize ışık tutacak romanlarını duygusallığın dışında gerçeklerden yola çıkarak yazmıştır. Bu cümlede boş bırakılan yere aşağıdakilerden hangisi getirilmelidir?

- A) realist
- B) romantik
- C) klasik
- D) parnasyen
- E) sembolist

4. Bu akım, aslında akla karşı bir başkaldırıdır. Alt bilincin tüm derinliklerine inmek, kişinin bilinçaltını ışığa çıkarmak, kişiye aklın ötesinde bir mutluluk sağlamak amaçlanır. İnsanın gerçek kişiliği, bilinçaltındaki istek, eğilim ve korkularda ortaya çıkar. Bu nedenle bilinçaltını ortaya çıkaran rüya, sayıklamalar gibi anlatımlara önem verilir.

Bu parçada sözü edilen edebiyat akımı aşağıdakilerden hangisidir?

- A) Sürrealizm
- B) Sembolizm
- C) Kübizm
- D) Dadaizm
- E) Ekspresyonizm

5. ----, kendinden önceki akım olan ----'in duygu ve hayale önem veren yapısına karşı çıkış niteliğindedir. Bu akım, gözlem ve belgelere önem vererek pozitivist felsefeyi yansıtmıştır.

Bu parçada boş bırakılan yerlere, verilen bilgilere göre sırasıyla aşağıdakilerden hangisi getirilmelidir?

- A) romantizm, klasisizm
- B) romantizm, realizm
- C) realizm, romantizm
- D) sembolizm, natüralizm
- E) realizm, sürrealizm

6. "Dış dünya bırakılmalı, insanın ruhu konu edilmelidir." düşüncesi vardır. İnsanın iç dünyasını ve bütün duygularını en gizli ve çıplak yönleriyle olduğu gibi anlatmak esas alınır. Yani iç gözlem esastır. Dünya edebiyatındaki önemli temsilcileri Franz Kafka ve T.S. Eliot'tır.

Yukarıdaki metinde aşağıdaki sanat akımlarından hangisinin bir özelliği verilmiştir?

- A) Sembolizm
- B) Ekspresyonizm
- C) Fütürizm
- D) Kübizm
- E) Sürrealizm



3. SEANS | YAZIM (İMLÂ) KURALLARI



BİLGİ

3.1 - Soru Edatı Mı/Mi/Mu/Mü'nün Yazılışı

- Bu edat ayrı yazılır ve kendisinden önceki kelimenin son ünlüsüne bağlı olarak ünlü uyumlarına uyar:
Akıllı mı? Sen de mi inandın? Sorulur mu? Ölçülür mü?
- Soru edatından sonra gelen ekler, bu edata bitişik yazılır:
Bunları da alacak mısın? Hiç dinlemez olur muyum? Buraya gelecek miydi?
- Bu edat sorudan başka görevlerde kullanıldığında da ayrı yazılır:
Soğuk mu soğuk! Kar yağdı mı dışarı çıkamayız.



UYARI

Birleşik fiillerde mi soru edatı iki kelimenin arasına da gelebilir:
Vaz mı geçtin? Yardım mı edeceğiz?

3.2 - Bağlaç Olan "de" ve Bulunma Durum Eki Olan "- de"nin Yazımı

Bağlaç Olan da/de'nin Yazılışı

- Bağlaç olan da / de ayrı yazılır ve kendisinden önceki kelimenin son ünlüsüne bağlı olarak büyük ünlü uyumuna uyar:
Kızı da kazandı sınavı yeğeni de. Her şeyi oğluna da anlattı.



UYARI

- Ayrı yazılan da / de hiçbir zaman ta / te biçiminde yazılmaz:
Olanları anlatıp da gideceğim. (Olanları anlatıp ta gideceğim değil)
- Ya sözüyle birlikte kullanıldığında da her zaman ayrı yazılır:
ya da
- Da / de bağlacı kendisinden önceki kelimedenden kesme işareti ile ayrılmaz:
Arda da geldi. (Arda'da geldi değil).

Bulunma Durumu Eki - da / - de / - ta / - te'nin Yazılışı

- Bulunma durumu eki, getirildiği kelimeye bitişik yazılır:
evde (ev - de), yolda (yol - da)
- Bulunma durum eki, eklendiği kelimenin ünlü ve ünsüz uyumlarına uyararak "-te / -ta" şeklinde yazılabilir:
sıcakta (sıcak - ta), girişte (giriş - te)



NOT

Bağlaç olan "de / da" cümleden çıkarıldığında cümlenin anlamında bir bozulma olmaz, sadece daralma olur. Ancak bulunma eki olan "- de / -da" cümleden çıkarıldığında cümlenin anlamı bozulur.

ÇÖZÜMLÜ ÖRNEK

1. Aşağıdaki cümlelerin hangisinde soru eki "mı, mi, mu, mü'nün yazımı ile ilgili bir yanlışlık yapılmıştır?

- A) En iyisi kimseye söylememek mi acaba?
- B) Konuyu anlamayan var mı?
- C) Cevaplarını kontrol etmeyi ihmal mi ettin?
- D) Beni ne kadar çok sevdiğini bilmez miyim?
- E) Hâlâ söylediklerimi yapmadın mı?

Çözüm:

"mi" soru edatı her zaman kendinden önce gelen kelimedenden ayrı yazılır. (Yapmadın mı?)

Cevap E

ÖĞRENCİ SORULARI

1. "de, da" bağlacı ile ilgili verilen aşağıdaki bilgilerden hangisi yanlıştır?

- A) Özel isimden sonra gelirse kesme işareti kullanılmaz.
- B) Ünsüz benzeşmesi kuralına uymaz, "te, ta" şekli yoktur.
- C) Bağlaç olan "de, da" her zaman ayrı yazılır.
- D) Cümleye "dahi, bile" gibi anlamlar katar.
- E) Büyük ünlü uyumuna uymaz.

2. Aşağıdaki cümlelerin hangisinde "mi" soru edatının yazımıyla ilgili bir yanlışlık yapılmıştır?

- A) Bu güzel resimleri sen mi yaptın?
- B) Kimseyimi yanına yaklaştırmadı?
- C) Bu yaşına kadar hiç başka ülkeleri gezmeye gittin mi?
- D) Karadeniz yeşil mi yeşil, huzur dolu.
- E) Bir kere Nuh dedi mi peygamber demezdi.

1-E

2-B



0A79026B



BİLGİ

3.3 - "Ki" Bağlacı ve "- Ki" Ekinin Yazımı

Bağlaç Olan "ki"nin Yazılışı

- Bağlaç olan ki ayrı yazılır:
inan ki, demek ki, tut ki
- Birkaç örnekte "ki" bağlacı kalıplaşmış olduğu için bitişik yazılır:
hâlbuki, mademki, meğerki, oysaki, sanki, illaki
- Şüphe ve pekiştirme göreviyle kullanılan "ki" sözü de ayrı yazılır:
Ders bitti mi ki?

İlgi Zamiri Olan "- ki" Ekinin Yazımı:

- Ek hâlindeki zamirdir. Eklendiği kelimeye bitişik yazılır ve bir ismin (tamlananın) yerini tutar. Büyük ve küçük ünlü kurallarına uymaz; sadece - ki şekli vardır:
Onun kalemi > onunki, Ali'nin bisikleti > Ali'ninki

Sıfat Yapan "- ki" Ekinin Yazımı:

- İsmlere eklenerek yer ve zaman bildiren sıfatlar türeten ektir. Zaman bildiren kelimelerin sonuna doğrudan eklenirken yer bildiren sıfatlar türetirken "- de" hâl ekiyle birlikte kullanılır. Sadece "- ki" ve az da olsa - kü şekilleri vardır:
Bu seneki sınav, Çarşamba günkü maç, dünkü film, akşamki hava (zaman)
sıradaki öğrenciler, duvardaki resim, havadaki koku (yer)

3.4 - İle'nin Yazılışı

- İle, ayrı olarak yazılabildiği gibi kelimelere eklenerek de yazılabilir.
- İle, ünsüzle biten kelimelere getirildiğinde i ünlüsü düşer ve büyük ünlü uyumuna uyar:
umut - la (umut ile), renk - le (renk ile), kurt - la (kurt ile) vb.
- İle, ünlüyle biten kelimelere bitişik olarak yazıldığında araya "y" ünsüzü girer ve başındaki "i" ünlüsü düşer:
arkadaşı - y - la (arkadaşı ile), kedi - y - le (kedi ile), dolu - y - la (dolu ile)

3.5 - İkilemelerin Yazılışı

- İkilemeler ayrı yazılır:
adım adım, kucak kucak, şıpır şıpır, çoluk çocuk vb.
- "m" ile yapılmış ikilemeler de ayrı yazılır:
çocuk mocuk, dolap molap
- İsim durum ekleri ve iyelik ekiyle yapılan ikilemeler de ayrı yazılır:
baş başa, omuz omuz, günden güne vb.

ÇÖZÜMLÜ ÖRNEKLER

1. Aşağıdaki cümlelerin hangisinde "ki" nin yazımıyla ilgili bir yanlışlık yapılmıştır?

- A) Madem ki istemiyordun neden geldin?
- B) Demem o ki kimse kimseyi anlamıyor artık.
- C) Çalışmazsan soruları cevaplayamazsın ki.
- D) Senin ailen yanında, benimkiler çok uzaktalar.
- E) Oysaki sana ne çok güvenmiştim.

Çözüm:

"Mademki" kalıplaşmıştır ve istisna olarak bitişik yazılır.

Cevap A

2. Aşağıdakilerden hangisinde "ki" nin yazımı kalıplaşmış değildir?

- A) hâlbuki
- B) mademki
- C) diyorki
- D) meğerki
- E) oysaki

Çözüm:

"diyor ki" kalıplaşmış değildir.

Cevap C

ÖĞRENCİ SORULARI

1. Aşağıdaki cümlelerin hangisinde bir yazım yanlışı yoktur?

- A) Yarınki planımızı hatırlıyorsun değilmi?
- B) Ben burada hiç çöp möp görmedim.
- C) İlla ki buraya gelecek.
- D) Önce ki akşam beni telefonla aradı.
- E) Soğukmu soğuk bir havada dakikalarca yürüdü.

2. Aşağıdaki cümlelerin hangisinde "ki"nin yazımıyla ilgili bir yanlışlık yapılmıştır?

- A) Sanki her şeyin doğrusunu bir tek o biliyor.
- B) Demek ki sizi hiç dinlememiş.
- C) Dolaptaki yiyeceklerin son kullanma tarihi geçmiş.
- D) Evde ki hesap çarşıya uymadı.
- E) Bu çalışmayla sınavı kazanmam mümkün mü ki...

1-B

2-D



BİLGİ

3.6 - Ek Fiilin Yazılışı

- Ek fiilin çekimli biçimleri (idi, imiş, ise) ayrı yazılabildiği gibi bitişik olarak da yazılabilir.
- Ünsüzle biten kelimelere bitişik olarak yazıldığında "i" ünlüsü düşer, ayrıca büyük ünlü uyumuna uyar:
yorgun - du (yorgun idi), güzel-miş (güzel imiş), gelir - se (gelir ise) vb.
- Ünlüyle biten kelimelere bitişik olarak yazıldığında araya "y" ünsüzü girer ve başındaki "i" ünlüsü düşer, ayrıca büyük ünlü uyumuna uyar:
sunucu - y - du (sunucu idi), yabancı - y - mış (yabancı imiş) kapı - y - sa (kapı ise)
- Ek fiilin zarf - fiil eki almış biçimi olan "iken" ayrı yazılabildiği gibi kelimelere eklenerek de yazılabilir.

Eklenerek yazıldığında baştaki "i" düşer. Eklendiği kelimenin ünlüleri kalın olsa da -ken zarf - fiil ekinin ünlüsü ince kalır: *başlayacak - ken (başlayacak iken), çalışıyor - ken (çalışıyor iken), durgun - ken (durgun iken)*

"iken" ünlüyle biten kelimelere bitişik olarak yazıldığında araya "y" ünsüzü girer ve başındaki "i" ünlüsü düşer: *evde - y - ken (evde iken), okulda - y - ken (okulda iken), okumakta - y - ken (okumakta iken)*

3.7 - Pekiştirmeli Sözcüklerin Yazılışı

- Sıfat veya zarf görevindeki pekiştirmeli sözcükler bitişik yazılır: *apaçık, apak, büsbütün, çepeçevre, çırılçıplak, dümdüz, düpedüz, gömgök, güpegündüz, kapkara vb.*

ÇÖZÜMLÜ ÖRNEKLER

1. Ek fiilin yazımıyla ilgili verilen aşağıdaki bilgilerden hangisi yanlıştır?

- Ek eylemin çekimli biçimleri olan "idi, imiş, ise" ek olarak yazıldığı zaman bitişik, sözcük olarak yazıldığında ayrı yazılır.
- Ünsüz harfle biten kelimelere bitişik yazıldığı zaman "i" sesi düşer. Birleşik yazıldığı zaman büyük ünlü uyumu uyumuna uyar.
- Ünlü harfle biten kelimelere bitişik yazıldığı zaman araya "y" kaynaştırma ünsüzü girer.
- Ek fiilin zarf-fiil eki almış şekli olan "iken" ayrı yazılabildiği gibi kelimelere bitişik de yazılabilir.
- "iken" ünlü ile biten sözcüklere bitişik yazıldığı zaman "iken" in başındaki "i" ünlüsü korunur.

Çözüm:

"iken" ek fiili ünlü ile biten sözcüklere eklendiği zaman başındaki "i" ünlüsü düşer ve araya "y" ünsüzü girer.
(sarı - y - ken)

Cevap E

2. Aşağıdakilerin hangisinde pekiştirmeli sözcük yanlış yazılmıştır?

- apaçık
- dümdüz
- çepeçevre
- sırlı sıklam
- büsbütün

Çözüm:

"sırlı sıklam" bitişik yazılır.

Cevap D

ÖĞRENCİ SORULARI

1. Aşağıdaki cümlelerin hangisinde pekiştirmeli sözcüklerin yazımıyla ilgili yanlışlık yapılmıştır?

- Burada yapayalnız oturuyordum.
- Dışarıda masmavi bir gökyüzü vardı.
- Yemyeşil otlaklar sonsuza kadar uzanıyordu sanki.
- Yıllar yılı sapa sağlam duruyordu.
- Paramparça bir hayatın savrulmuş yapraklarıydık.

2. Aşağıdaki cümlelerin hangisinde altı çizili sözcüğün yazımı yanlıştır?

- Güpegündüz mağazayı soymuşlar.
- İstanbul'u çepeçevre kuşatmış bulutlar.
- Arkadaşlarımla sırlı sıklam olduk bu akşamki yağmurda.
- Seninki de düpedüz insafsızlık ama.
- Dökülen boylarla sokak mosmor olmuştu.

3. Aşağıdaki altı çizili sözcüklerin hangisinde yazım yanlışı vardır?

- Buraya geldiğinde zaten çok yorgundu.
- Görölmeye değer bir güzelliğe idi.
- Oranın havası buraya göre daha temiz imiş.
- Eskiden beri hep böyle titizmiş.
- Bize gelirise onu aradığını söylerim.

1-D

2-C

3-E



BİLGİ

3.8 - Sayıların Yazılışı

- Sayılar harflerle de yazılabilir:
bin yıldan beri, on dört gün,
- Buna karşılık saat, para tutarı, ölçü, istatistik verilere ilişkin sayılarda rakam kullanılır:
17.30'da, 1.500.000 lira, 25 kilogram, 15 metre kumaş
- Saatler ve dakikalar metin içinde yazıyla da yazılabilir:
saat dokuzu beş geçse, saat yediye çeyrek kala
- Dört veya daha çok basamaklı sayıların kolay okunabilmesi amacıyla içinde geçen "bin, milyon, milyar, trilyon" sözleri yazıyla yazılabilir:
3 milyar 400 milyon kişi, 5 bin 285 kalem
- Birden fazla kelimededen oluşan sayılar ayrı yazılır:
iki bin, beş yüz altmış yedi
- Para ile ilgili işlemlerle senet, çek vb. ticari belgelerde geçen sayılar bitişik yazılır:
650,35 (altıyüzelliTL, otuzbeşkr.)
- Yüzde ve binde işaretleri yazılırken sayılarla işaret arasında boşluk bırakılmaz:
%35, %70
- Adları sayılardan oluşan iskambil oyunları bitişik yazılır:
altmışaltı, ellibir, yüzbir
- Romen rakamları tarihî olaylarda, yüzyıllarda, hükümdar adlarında, tarihlerde ayların yazılışında, kitap ve dergi ciltlerinde, kitapların asıl bölümlerinden önceki sayfaların numaralandırılmasında, maddelerin sıralandırılmasında kullanılır:
I. Dünya Savaşı, XIX. yüzyıl, II. Selim, XV. Louis, I. Cilt

- Dört veya daha çok basamaklı sayılar sondan sayılmak üzere üçlü gruplara ayrılarak yazılır ve aralarına nokta konur:
3.567, 326.197, 49.750.812
- Sayılarda kesirler virgülle ayrılır:
13,2 (13 tam, onda 2); 5,16 (5 tam, yüzde 16)
- Sıra sayıları yazıyla ve rakamla gösterilebilir. Rakamla gösterilmesi durumunda ya rakamdan sonra bir nokta konur ya da rakamdan sonra kesme işareti konularak derece gösteren ek yazılır:
15., 56., XX.; 15'inci, 56'ncı, XX'nci



UYARI

- Sıra sayıları ekle gösterdiklerinde rakamdan sonra ise kesme işareti ve ek yazılır, ayrıca nokta konmaz:
7.'nci değil 7'nci, 5.'inci değil 5'inci
- Üleştirme sayıları rakamla değil yazıyla belirtilir:
2'şer değil ikişer, 9'ar değil dokuzar, 100'er değil yüzer
- Bayağı kesirlere getirilecek ekler alttaki sayı esas alınarak yazılır:
4 / 8'i (dört bölü sekizi), 1 / 2'si (bir bölü ikisi)
- Bir zorunluluk olmadıkça cümle rakamla başlamaz.

ÇÖZÜMLÜ ÖRNEK

1. Aşağıdaki cümlelerin hangisinde sayıların yazımı ile ilgili bir yanlışlık yapılmıştır?

- A) Bu sınavda sınıfın %60'ı başarılı olmuş.
B) Turistler beşer kişilik gruplar hâlinde müzeyi gezdiler.
C) Her seferinde 6'şar araç muayeneye giriyor.
D) Her gün 12.536 kişi ik doz aşısını oluyor.
E) Bu yıl ülkemize 2.856.324 turist gelmiş.

Çözüm:

Üleştirme sayıları her zaman yazı ile yazılır. "6'şar" değil "altışar" şeklinde yazılmalıydı.

Cevap C

ÖĞRENCİ SORULARI

1. Aşağıdaki cümlelerin hangisinde sayıların yazımı ile ilgili bir yanlışlık yapılmıştır?

- A) Yüz elli iki kişi bu iş için başvuru yapmış.
B) Görevli bizleri 3'er 3'er ayırarak içeri aldı.
C) Kırk beş yaşında hayata yeniden başladı.
D) Bankadan iki yüz elli bin Türk lirası kredi çekmişti.
E) Faturada yedi yüz yetmiş beş TL yazıyor.

2. Aşağıdaki cümlelerin hangisinde sayıların yazımı ile ilgili bir yanlışlık vardır?

- A) İş yerimize sabah 08.00'de giriyor, işten 17.00'de çıkıyoruz.
B) Her apartmana 150 tonluk su deposu yapılmasına sıcak bakıyoruz.
C) Onyeddi kişi ile bu projeye nasıl devam ederiz?
D) En çok IV. Murat karşıydı tütüne.
E) Yolun 15 kilometrelik kısmında bakım çalışması yapılıyordu.

1-B

2-C



BİLGİ

3.9 - Büyük Harflerin Kullanıldığı Yerler

A. Cümle büyük harfle başlar:

Hayatta en hakiki mürşit ilimdir, fendir. (Atatürk)

Sabahın erken saatlerinde buraya neden geldiğini kimse bilmiyor.



UYARI

- Cümle içinde tırnak veya yay ayraç içine alınan cümleler büyük harfle başlar ve sonlarına uygun noktalama işareti (nokta, soru, ünlem vb.) konur:
Atatürk "Yurtta sulh, cihanda sulh!" diyor.
- İki çizgi arasındaki açıklama cümleleri büyük harfle başlamaz:
Adana'ya ikinci gelişim felaket bir olayla – ki ilki de bundan farksız değildi – başlamıştı.
- İki noktadan sonra gelen cümleler büyük harfle başlar:
Size söyleyeceklerim şunlar: Yarın her şey için çok geç olabilir, hayallerinizi ertelemeyin.
- İki noktadan sonra cümle ve özel ad niteliğinde olmayan örnekler sıralandığında bunlar büyük harfle başlamaz:
Bugün neler almadım ki: elmalar, kirazlar, şeftaliler...
- Rakamla başlayan cümlelerde rakamdan sonra gelen kelime özel ad değilse büyük harfle başlamaz:
2008 yılında oğlum dünyaya geldi.

B. Dizeler büyük harfle başlar:

Korkma! Sönmez bu şafaklarda yüzen al sancak

Sönmeden yurdumun üstünde tüten en son ocak.

(Mehmet Âkif Ersoy)

C. Özel adlar büyük harfle başlar:

1. Kişi adlarıyla soyadları büyük harfle başlar:
Mustafa Kemal Atatürk, İsmet İnönü, Kâzım Karabekir
 - Takma adlar da büyük harfle başlar:
Muhibbi (Kanuni Sultan Süleyman), Demirtaş (Ziya Gökalp),
2. Kişi adlarından önce ve sonra gelen unvanlar, saygı sözleri, rütbe adları ve lakaplar büyük harfle başlar:
Cumhurbaşkanı Mustafa Kemal Atatürk, Kaymakam Erol Bey, Dr. Selçuk Yenice
- Akrabalık adı olup lakap veya unvan olarak kullanılan kelimeler büyük harfle başlar:
Baba Gündüz, Dayı İhsan, Nene Hatun, Gül Baba



UYARI

- Akrabalık bildiren kelimeler küçük harfle başlar:
Yeşim abla, Fatma teyzelerin bugün gelmeyeceğini biliyordu.
3. Cümle içinde özel adın yerine kullanılan makam veya unvan sözleri büyük harfle başlar:
Uzak Doğu'dan gelenler Başkan tarafından ağırlandı.
 4. Saygı bildiren sözlerden sonra gelen ve makam, mevki, unvan bildiren kelimeler büyük harfle başlar:
Sayın Dekan, Sayın Başkan vb.
 - Mektuplarda ve resmî yazışmalarda hitaplar büyük harfle başlar:
Sevgili Arkadaşım, Aziz Dostum vb.

ÇÖZÜMLÜ ÖRNEK

1. Aşağıdakilerin hangisinde büyük harflerin kullanımı ile ilgili bir yazım yanlışı yoktur?

- A) *Manas Destanı* adlı kitabımız çok ses getirdi.
- B) Bir Avrupalılaşmak hevesinde herkes.
- C) Çanakkale Savaşı'nda O'nun etkisini hiç kimse inkâr edemez.
- D) Bir kilo antepfıstığı 150 TL olmuş.
- E) İngiliz Sterlini dünyada değeri en yüksek para birimidir.

Çözüm:

"Manas Destanı" kitabın adı olduğu için büyük harfle başlamıştır. B şıkında Ankaralı sözcüğü yapım eki aldığı için kesme işareti kullanılmaz. C şıkında "O" sözcüğü özel isim olmadığı için büyük harfle yazılmaz. D şıkında Antep fıstığı olarak yazılmıydı. E şıkında ise para birimleri büyük harfle yazılmaz

Cevap A

ÖĞRENCİ SORUSU

1. Aşağıdakilerin hangisinde büyük harflerin kullanımı ile ilgili bir yazım yanlışı vardır?

- A) Adana ili Türkiye'nin en sıcak şehirlerinden biridir.
- B) Dolmabahçe sarayı her yıl 10 Kasım günü ziyaretçi akınına uğrar.
- C) Gökçeyazı köyü doğal güzelliği ile dikkat çeker.
- D) Kayabaşı mevki bu mevsimde soğuk olur.
- E) Bandırma ilçesi Balıkesir'in en büyük ilçesidir.

1-B



BİLGİ

5. Hayvanlara verilen özel adlar büyük harfle başlar:
Boncuk, Şirin, Karakız, Fındık vb.
6. Millet, boy, oymak adları büyük harfle başlar:
İngiliz, Japon, Yeniceli, Küçükköylü
7. Dil ve lehçe adları büyük harfle başlar:
Türkçe, Farsça, İngilizce, Rusça vb.
8. Devlet adları büyük harfle başlar:
Türkiye Cumhuriyeti, Kuzey Kıbrıs Türk Cumhuriyeti vb.
9. Din ve mezhep adları ile bunların mensuplarını bildiren sözler büyük harfle başlar:
Müslümanlık, Müslüman; Hristiyanlık, Hristiyan; Hanefilik, Hanefi
10. Din ve mitoloji ile ilgili özel adlar büyük harfle başlar:
Tanrı, Allah, İlah, Cebrael, Zeus



UYARI

- “Tanrı, Allah, İlah” sözleri özel ad olarak kullanılmadıklarında küçük harfle başlar:
Eski Yunan tanrıları.

11. Gezegen ve yıldız adları büyük harfle başlar:
Mars, Venüs, Merkür, Büyükayı Takım Yıldızı, Samanyolu



UYARI

- Dünya, güneş, ay kelimeleri gezegen anlamı dışında kullanıldıklarında küçük harfle başlar:
Biz dünyayı ne kadar koruyoruz ki ondan ne bekliyoruz.

12. Düşünce, hayat tarzı, politika vb. anlamlar bildirdiğinde doğu ve batı sözlerinin ilk harfleri büyük yazılır:
Doğu medeniyeti, Batı reformu



UYARI

- Bu sözler yön bildirdiğinde küçük yazılır:
İzmir'in güneyi, Giresun'un batısı vb.

13. Yer adları (kita, bölge, il, ilçe, köy, semt vb.) büyük harfle başlar:
Afrika, Avrupa; Batı Karadeniz, İç Anadolu; İstanbul, Antalya; Ayvalık, Şirince; Polonezköy vb.
14. Yer adlarında ilk isimden sonra gelen ve deniz, nehir, göl, dağ, boğaz vb. tür bildiren ikinci isimler büyük harfle başlar:
Ağrı Dağı, Van Gölü, İstanbul Boğazı, Fırat Nehri, Ege Denizi



UYARI

- Özel ada dâhil olmayıp tamlama kuran şehir, il, ilçe, belde, köy vb. sözler küçük harfle başlar:
Konya ili, Etimesgut ilçesi, Uzungöl beldesi, Taflan köyü

15. Mahalle, meydan, bulvar, cadde, sokak adlarında geçen mahalle, meydan, bulvar, cadde, sokak kelimeleri büyük harfle başlar:
Telsiz Mahallesi, Atatürk Bulvarı, Cumhuriyet Caddesi, Menekşe Sokak

ÇÖZÜMLÜ ÖRNEK

1. Aşağıdakilerin hangisinde büyük harflerin kullanımı ile ilgili bir yazım yanlışı vardır?

- A) Her duasında Tanrı bizi korusun, diyordu.
- B) Biz de bu yemeklerin Allah'ı var.
- C) Kaymakam Doğan Bey, bugün iş yerimizi ziyaret edecekler.
- D) Türkler her zaman Azeri kardeşlerinin yanında olmuşlardır.
- E) Yunanlıların Zeus'a olan bağlılığı hiç bitmeyecek.

Çözüm:

“Tanrı, Allah, İlah” sözleri özel ad olarak kullanılmadıklarında küçük harfle başlar.

Cevap B

ÖĞRENCİ SORUSU

1. Aşağıdakilerin hangisinde büyük harflerin kullanımı ile ilgili bir yazım yanlışı vardır?

- A) Çırağan Sarayı'nda düzenlenen düğün sanırım yıllarca konuşulacak.
- B) Çankaya Köşkü yabancı bürokratların hatıralarında güzelliği ve samimiyeti ile yer alıyor.
- C) Mostar köprüsü, dönemine göre gelişmiş bir teknoloji ile inşa edilmiştir.
- D) Ankara Kalesi'nin çevresi restore edilerek yeniden canlı turizmin bir parçası oldu.
- E) Şark Han, İstanbul'daki ticari hayatın önemli merkezlerinden biridir.

1-C



BİLGİ

16. Saray, köşk, han, kale, köprü, kule, anıt vb. yapı adlarının bütün kelimeleri büyük harfle başlar:
Dolmabahçe Sarayı, Çankaya Köşkü, Antalya Kalesi, Haliç Köprüsü, Kız Kulesi vb.
17. Yer bildiren özel isimlerde kısaltmalı söyleyiş söz konusu olduğunda, yer adının ilk harfi büyük yazılır:
Hisar'dan, Boğaz'dan, Köşk'e vb.
18. Kurum, kuruluş ve kurul adlarının her kelimesi büyük harfle başlar:
Türkiye Büyük Millet Meclisi, Türk Dil Kurumu, Millî Kütüphane, Yedikule Anadolu Lisesi vb.
19. Kanun, tüzük, yönetmelik, yönerge, genelge adlarının her kelimesi büyük harfle başlar:
Medeni Kanun, Türk Bayrağı Tüzüğü, Karayolları Trafik Kanunu vb.
20. Kurum, kuruluş, kurul, merkez, bakanlık, üniversite, fakülte, bölüm, kanun, tüzük, yönetmelik ve makam sözleri asılları kastedildiğinde büyük harfle başlar:
657 sayılı Kanun bu yıl yeniden gözden geçiriliyor.
21. Kitap, dergi, gazete ve sanat eserlerinin (tablo, heykel, beste vb.) her kelimesi büyük harfle başlar:
Kırk Yıl, Eylül, Varlık; Resmî Gazete, Hürriyet, Kaplumbağa Terbiyecisi; Onuncu Yıl Marşı vb.



UYARI

- Özel ada dâhil olmayan gazete, dergi, tablo vb. sözler büyük harfle başlamaz:
Milliyet gazetesi, Türk Dili dergisi, Halı Dokuyan Kızlar tablosu vb.
 - Kitap, makale, tiyatro eseri, kurum adı vb. özel adlarda yer alan kelimelerin ilk harfleri büyük yazıldığında "ve, ile, ya, veya, yahut, ki, da, de" sözleriyle "mı, mi, mu, mü" soru eki küçük harfle yazılır:
Mai ve Siyah, Suç ve Ceza, Leyla ile Mecnun,
22. Ulusal, resmî ve dinî bayramlarla anma ve kutlama günlerinin adları büyük harfle başlar:
Cumhuriyet Bayramı, Ulusal Egemenlik ve Çocuk Bayramı vb.
 23. Kurultay, bilgi şöleni, çalıştay, açık oturum vb. toplantıların adlarında her kelimenin ilk harfi büyük yazılır:
Gagavuz Türkçesi Araştırmaları Çalıştayı
 24. Tarihî olay, çağ ve dönem adları büyük harfle başlar:
Kurtuluş Savaşı, Millî Mücadele, Yontma Taş Devri, Orta Çağ, Lale Devri, Millî Edebiyat Dönemi, Fecriâtî Dönemi'nin vb.

ÇÖZÜMLÜ ÖRNEK

1. Aşağıdakilerden hangisinde büyük harflerin kullanımı ile ilgili bir yazım yanışı vardır?

- A) Tarihimizden öğrendik biz Hazar Gölü'nün önemini.
- B) Bilge Kağan Anıtı'nda yazılanları her Türk genci içine sindirerek okumalı.
- C) Yazım kurallarının aslını Türk Dil Kurumu'ndan öğrenin.
- D) Millî kütüphane resmî tatillerde kapalıdır.
- E) Ağrı'da bulunan İshakpaşa Sarayı, Türk mimarisinin en güzel eserlerindedir.

Çözüm:

Kurum, kuruluş ve kurul adlarının her kelimesi büyük harfle başlar.

Cevap D

ÖĞRENCİ SORULARI

1. Aşağıdaki cümlelerin hangisinde büyük harflerin kullanımı ile ilgili bir yanlışlık yapılmıştır?

- A) Hacettepe Üniversitesi gençlik anılarında önemli bir yere sahip.
- B) Çankaya Lisesi Ankara'nın köklü liselerinden biridir.
- C) Kızılay derneği kan bağışlarınızı bekliyor.
- D) Devlet Malzeme Ofisi, kamu kurum ve kuruluşlarının ihtiyaçlarının tedarikinde önemli bir yerdedir.
- E) Jokey Kulübü bu yıl kendi bünyesinde eğitim verecek bir lise açacağını duyurdu.

2. Aşağıdakilerin hangisinde büyük harflerin kullanımı ile ilgili bir yazım yanışı vardır?

- A) *Safahat*, yedi kitaptan oluşan bir bütündür.
- B) *Saraydan Kız Kaçırma* balesini yıllar evvel izlemiştin.
- C) Her gün *Hürriyet Gazetesi*'ni okurdu.
- D) Osman Hamdi Bey'in önemli eserlerinden *Kaplumbağa Terbiyecisi* müzede sanatseverlerle buluştu.
- E) Yunus Emre, "cennet" kelimesinin yerine "uçmak" kelimesini kullanır.

1-C

2-C



BİLGİ

25. Özel adlardan türetilen bütün kelimeler büyük harfle başlar:
Türklük, Türkleşmek, Türkçü, Avrupalı, Avrupalılaştırmak, İstanbullu, Ankaralı



UYARI

- Para birimleri büyük harfle başlamaz:
avro, dolar, lira, kuruş, liralık vb.
- Özel adlar yerine kullanılan "o" zamiri cümle içinde büyük harfle yazılmaz.
- Müzikte kullanılan makam ve tür adları büyük harfle başlar:
acemaşiran, acembuselik, bayati, hicazkâr, türkü, varsağı, bayati vb.

26. Yer, millet ve kişi adlarıyla kurulan birleşik kelimelerde sadece özel adlar büyük harfle başlar:
Antep fıstığı, Brüksel lahanası, Hindistan cevizi, İngiliz anahtarı, Japon gülü, Maraş dondurması

- Ç. Belirli bir tarih bildiren ay ve gün adları büyük harfle başlar:
19 Mayıs 1919'da, 29 Ekim 1923, Lale Festivali 25 Haziran'da başlayacak.
- D. Tabela, levha ve levha niteliğindeki yazılarda geçen kelimeler büyük harfle başlar:
Giriş, Çıkış, Müdür, 2. Kat, 1. Sınıf, A. Blok
- E. Kitap, bildiri, makale vb.nde ana başlıktaki kelimelerin tamamı, alt başlıktaki kelimelerin ise yalnızca ilk harfleri büyük olarak yazılır.
YAZIM KURALLARI
Büyük Harflerin Kullanıldığı Yerler
- F. Kitap, dergi vb.nde bulunan resim, çizelge, tablo vb.nin altında yer alan açıklayıcı yazılar büyük harfle başlar. Açıklayıcı yazı, cümle niteliğinde değilse sonuna nokta konmaz.

Tablo 1: Çocuk Hikâye ve Romanlarının İçeriğine İlişkin Bulgular

İÇERİK	Cok Yetersiz (1)	Yetersiz (2)	Kismen Yeterli (3)	Yeterli (4)	Cok Yeterli (5)	Ortalama
	F %	F %	F %	F %	F %	X
1.1 Kitabın çocuklara hitap edebilmesi	1/2	3/5	10/17	27/45	19/32	4,00
1.2 Kitabın çocukların beklentilerine cevap verebilmesi	2/3	11/18	15/25	17/28	15/25	3,53
1.3 Konuların sınıf / çocuk seviyesine uygunluğu	2/3	5/8	13/22	22/37	18/30	3,81
1.4 Anlatılanların resimle uygunluğu	5/8	7/12	13/22	15/25	20/33	3,63
1.5 Gerekliğinde ders konularına katkı sağlayabilmesi	1/2	13/22	22/37	10/17	14/23	3,38
1.6 Çocukların ilgi ve yeteneklerinin gelişmesine katkı sağlayabilmesi	2/3	8/13	19/31	20/33	11/18	3,50

ÇÖZÜMLÜ ÖRNEK

1. Aşağıdakilerden hangisinde büyük harflerin kullanımı ile ilgili bir yazım yanışı vardır?

- A) 657 sayılı Kanun bu yıl yeniden gözden geçirilerek düzenlemeler yapılacaktır.
- B) Türk Bayrağı Tüzüğü'nde bayrağımız ile ilgili tüm uygulamalar bellidir.
- C) Sanatçılar Telif Hakkı Yayın ve Satış Yönetmeliğine uygun hareket etmelidir.
- D) 4982 Sayılı Bilgi Edinme Hakkı kanununu tüm vatandaşların bilmesi gerekir.
- E) Medeni Kanun ile kadınlarımıza pek çok hak tanınmıştır.

Çözüm:

Kanun, tüzük, yönetmelik, yönerge, genelge adlarının her kelimesi büyük harfle başlar.

Cevap D

ÖĞRENCİ SORULARI

1. Aşağıdakilerden hangisinde büyük harflerin kullanımı ile ilgili bir yazım yanışı vardır?

- A) Mavi Köşe Bakkaliesi pek çok kitapta karşılaştığım tanıdık bir mekândı.
- B) Hacettepe Üniversitesi, Türk Halk Bilimi bölümü mezunuyum.
- C) Farklı projelere imza atan Emek İnşaat köklü bir firmadır.
- D) Bakanlar Kurulu bu gün saat 15.00'da toplanacak.
- E) Türk Dili Dergisi Yayın Danışma Kurulu yeni kararlara imza attı.

2. Aşağıdakilerin hangisinde büyük harflerin kullanımı ile ilgili bir yazım yanışı vardır?

- A) Dünya, Güneş etrafındaki dönüşünü bir yılda tamamlar.
- B) Biz işe güce dalmışken dünya epey değişmiş.
- C) En çok görmek istediği yerlerin başında Güney Amerika geliyordu.
- D) Bizler doğu mistisizmi deyince birkaç adım geri dururduk.
- E) Türkiye'de en çok kar yağışını Doğu Anadolu alır.

1-B

2-D



BİLGİ

3.10 - Birleşik Yazılan Kelimeler

Belirtisiz isim tamlamaları, sıfat tamlamaları, isnat grupları, birleşik fiiller, ikilemeler, kısaltma grupları ve kalıplaşmış çekimli fiillerden oluşan ifadeler yeni bir kavramı karşıladıklarında birleşik kelime olurlar. Birleşik kelimeler belirli kurallar çerçevesinde bitişik veya ayrı olarak yazılır.

Birleşik kelimeler aşağıdaki durumlarda bitişik yazılır:

- Ses düşmesine uğrayan birleşik kelimeler bitişik yazılır:
kaynana (< *kayın ana*), *nasıl* (< *ne asıl*), *niçin* (< *ne için*), *pazar-tesi* (< *pazar ertesi*), *sütlaç* (< *sütlü aş*)
- Özgün biçimleri tek heceli bazı Arapça kökenli kelimeler "etmek, edilmek, eylemek, olmak, olunmak" yardımcı fiilleriyle birleşirken ses düşmesine, ses değişmesine veya ses türemesine uğradıklarında bitişik yazılır:
Emir + etmek > emretmek, *darp + etmek > darbetmek*, *af + etmek > affetmek*
- Kelimelerden her ikisi veya ikincisi, birleşme sırasında anlam değişmesine uğradığında bu tür birleşik kelimeler bitişik yazılır.

a. Bitki adları:

aslanağzı, *keçiboyunu*, *kuşburnu*

b. Hayvan adları:

danaburnu (böcek), *karagöz* (balık), *yalıçapkını* (kuş), *karadul* (örümcek) vb.

c. Hastalık adları:

itdirseği (arpacık)

ç. Alet ve eşya adları:

kargaburnu (alet), *kedigözü* (lamba)

d. Biçim, tarz, tür, motif vb. adlar:

balıksırtı (desen), *civankaşı* (nakış)

e. Yiyecek adları:

kadınbudu (köfte), *tavukgöğsü* (tatlı), *vezirparmağı* (tatlı), *alınazik* (kebab)

f. Oyun adları:

beştaş, *dokuztaş*

g. Gök cisimlerinin adları:

Büyükkayı (yıldız kümesi), *Küçükkanı* (yıldız kümesi), *Samanyolu* (yıldız kümesi)

ğ. Renk adları:

balköpüğü, *camgöbeği*, *fildişi*, *gülkurusu*, *kavuniçi*, *yavruağzı*

h. Oğlu, kızı sözleri:

çapanoğlu, *eloğlu*, *elkızı*

- a, - e, - i, - ü zarf - fiil ekleriyle bilmek, vermek, kalmak, durmak, gelmek ve yazmak fiilleriyle yapılan tasvirî fiiller bitişik yazılır:
düşünebilmek, *gülüvermek*, *uyuyakalmak*, *gidedurmak*, *öleyazmak*
- Bir veya iki ögesi emir kipiyle kurulan kalıplaşmış birleşik kelimeler bitişik yazılır:
ateşkes, *çekyat*, *geçgeç*, *kapkaç*, *örtbas*

ÇÖZÜMLÜ ÖRNEKLER

1. Aşağıdakilerden hangisinde birleşik kelimelerle ilgili bir yazım yanlışı vardır?

- A) Aşevlerinden bir günde yüzlerce kişi yararlanıyor.
- B) Mahallemizdeki huzurevinde yetmiş beş yaşlı kalıyor.
- C) Kitabını Çağaloğu'nda bir basımevi çıkarmış.
- D) Bu akşam gözlemevinden yıldızlar izlenebilecek.
- E) Öğretmen evinde bir akşam yemeği düzenledik.

Çözüm:

Ev kelimesiyle kurulan birleşik kelimeler bitişik yazılır.

Cevap E

2. Aşağıdakilerden hangisinin yazımı yanlıştır?

- A) aslanağzı
- B) kuşburnu
- C) yasa dışı
- D) gök taşı
- E) baş hekim

Çözüm:

"baş" sözcüğüyle oluşturulan sıfat tamlamaları bitişik yazılır.

"başhekim"

Cevap E

ÖĞRENCİ SORULARI

1. Aşağıdakilerden hangisinde birleşik kelimelerle ilgili bir yazım yanlışı vardır?

- A) Annem el oğluna güven olmaz, derdi.
- B) Sütlü tatlılardan en çok tavukgöğsünü severim.
- C) Ekinlere zarar veren böceklerden biri de danaburnudur.
- D) Çobançantası çayının pek çok faydası olduğu bilinmektedir..
- E) Annem balıksırtı bir kazak ördü.

2. Aşağıdakilerden hangisinde birleşik kelimelerle ilgili bir yazım yanlışı vardır?

- A) Af etmek bir insana yakışır en önemli erdemdir.
- B) Sizleri de çağıracaklarını zannetmiyorum.
- C) İşlerimi hallettim, artık gidebiliriz.
- D) Bütün yardım tekliflerimi reddetti.
- E) Bize ne kadar güzel bir dünya bahşedilmiş

1-A

2-A