

• Niyazi Şimşek •

# Düşünme Becerilerini Geliştirme

> Genel Yetenek <

Bilsem  
Sınavlarına  
Hazırlık

2. Sınıf

Çoklu Zekâ  
Uygulamaları

Analitik  
Düşünme

Soyut  
Kavram  
Becerisi

Kodlama



**Yayın Yönetmeni**

Nihan HAYAR

**Yayına Hazırlayan**

Niyazi ŞİMŞEK

**Editör**

Meltem TUNÇ

**Proje Danışmanı**

Buket MORALAR ŞİMŞEK

Eski Turgut Özal Cad. No: 22/101 - 34490

Başakşehir / İSTANBUL

Telefon: (0212) 572 20 00 Fax: (0212) 572 19 49

Yayıncı Sertifika No: 49697

**Baskı - Mücellit**

Aykut Basım

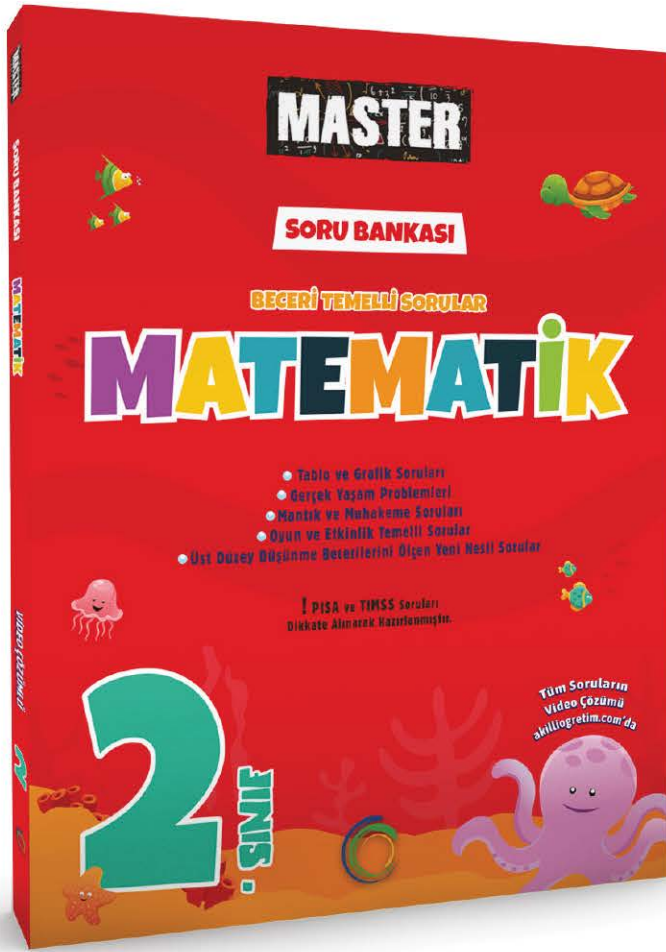
Matbaa Sertifika No: 45732

Bu eserin yayım hakkı; Okyanus Basım Yayın Tic. A.Ş.'ye aittir. İzinsiz kopya edilemez, çoğaltılamaz, kısmen de olsa yayımlanamaz.

ISBN 978 - 625 - 65370 - 4 - 0

# YENİ NESİL SORULARLA MASTER MATEMATİK SORU BANKASI

2. SINIF



# İÇİNDEKİLER

## BÖLÜM 1 - SÖZEL YETENEK

Bölüm 1.1 Benzerlik / Farklılık .....	9
Bölüm 1.2 Sıralama .....	15
Bölüm 1.3 Sınıflama / Eşleştirme.....	23
Bölüm 1.4 Çıkarımda Bulunma.....	29
Bölüm 1.5 Kodlama / Şifreleme .....	35

## BÖLÜM 2 - SAYISAL YETENEK

Bölüm 2.1 Benzerlik / Farklılık .....	43
Bölüm 2.2 Sınıflama / Eşleştirme .....	51
Bölüm 2.3 Sıralama .....	59
Bölüm 2.4 Çıkarımda Bulunma .....	65
Bölüm 2.5 Kodlama / Şifreleme .....	73

## BÖLÜM 3 - ŞEKİL YETENEĞİ

Bölüm 3.1 Benzerlik / Farklılık .....	83
Bölüm 3.2 Sıralama .....	91
Bölüm 3.3 Sınıflama / Eşleştirme.....	99
Bölüm 3.4 Tasarım .....	106

## KARMA TESTLER

Karma Test 1.....	116
Karma Test 2.....	119
Karma Test 3.....	122
Karma Test 4.....	126

ETKİNLİKLER.....	130
------------------	-----

CEVAP ANAHTARI.....	139
---------------------	-----

KAYNAKÇA .....	143
----------------	-----



## ÖN SÖZ

Bu kitap, “MEB İlköğretim Düşünme Becerileri Dersi (1-8. Sınıflar) Öğretim Programı” dikkate alınarak hazırlanmıştır. Program; **Benzerlik ve Farklılıklar, Serilemeler (Sıralama), Sınıflamalar, Analogiler (Benzeşim) ve Uzamsal İlişkiler** olmak üzere beş temel modülden oluşmaktadır. Aynı programda, “Eğitimin her kademesinde öğrencilere zekâ ve yetenekleri doğrultusunda düşünme becerileri kazandırılmalıdır.” ifadesi yer almaktadır.

Elinizdeki kitap, adı geçen öğretim programının hedefleri doğrultusunda, öğrencilere yardımcı olmak amacıyla hazırlanmıştır. Programda sözü edilen temel beceri alanlarını ve tüm etkinlik örneklerini kapsayan uygulamalara kitapta yer verilmiştir.

Genel yetenek uygulamaları, çocukların eğitim-öğretim yaşantısına hangi alanda devam edecekleri konusunda önemli ipuçları verir. Çocukların yetenekli oldukları alanda daha hızlı ilerledikleri bilinmektedir. Yetenekli olduğu alanın önceden belirlenmesi çocuğun geleceği açısından önemlidir.

Genel (akademik) yetenek ölçümünde çoğunlukla harf, sözcük, rakam, sayı, simge ve şekil kullanılarak zihinsel işlemler yapılır. Öğretim kurumlarında sözcük, sayı, şekil gibi sembollerle verilen eğitimde başarılı olmak için gerekli yetenek türüne akademik yetenek denir. Akademik yetenek; sözel, sayısal, şekilsel yetenek olmak üzere üç bölümden oluşur.

**1. Sözel Yetenek:** Harf, hece, sözcük, cümle ve paragraflarla yapılan soru ve açıklamalardan oluşur.

**2. Sayısal Yetenek:** Rakam, sayı ve simgelerle oluşturulan soru ve açıklamaları kapsar.

**3. Şekil ve Uzay İlişkileri Yeteneđi:** Simgeler, çizgiler, iki boyutlu şekillerle yapılan soru ve açıklamaları içerir. Ayrıca üç boyutlu düşünme becerisinin geliştirilmesi amacıyla üç boyutlu şekillerle (cisimler) yapılan soru ve açıklamaları kapsar.

**“Benzeşim/Analoji, Sınıflama/Farklılık, Sıralama, Çıkarımda Bulunma, Kodlama/Şifreleme”** konuları üç ana alanın ortak başlıklarıdır. Her bölümde örnek sorular ve açıklamaları yanında konu değerlendirme testleri ve etkinlikler verilmiştir verilmiştir. Ayrıca dört adet karma test düzenlenmiştir.

### **Öneriler:**

- Genel yetenek soruları Türkçe, matematik ve geometri dersinde her zaman karşılaştığımız sorulara göre bazı farklılıklar gösterir. Soru ilk bakışta zor ve karmaşık görünebilir. Dikkatle bakıldığında çözüm için gerekli olan ipuçlarının sorunun içinde verilmiş olduğu görülecektir.

- Kısa sürede çözümleyemediğiniz sorular olacaktır. Farklı düşünce ve çözüm yolları deneyerek ipuçlarına ulaşabilirsiniz. Yardım almak için örnek sorularda verilen açıklamaları dikkatle inceleyiniz.

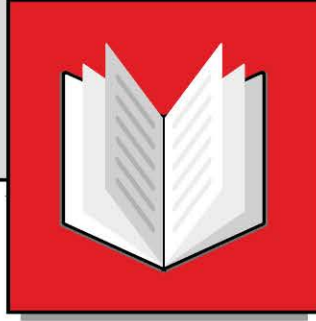
- Soru türü değıştikçe çözüm yolları da değışecektir. Bu nedenle sorunun dayandığı temel mantığa ulaşmanız önemlidir.

- Soruların kolaylık/zorluk dereceleri konusunda esnek davranılmıştır. Çok kolay sorular olduğu gibi, zorluk derecesi yüksek sayılabilecek sorulara da yer verilmiştir.

- Bir öğrencinin, genel yeteneğin bütün alanlarında üstün başarı göstermesi beklenmemelidir. Kimi öğrenciler sözel, kimi öğrenciler sayısal, kimileri de şekil ve uzay ilişkileri alanında daha başarılı olabilir.

Başarılarınızın sürekli olmasını dilerim.

**Niyazi ŞİMŞEK**



# Sözel Yetenek





# Bölüm 1.1

## Benzerlik / Farklılık

Bu bölümde;

- Sözcükler arasında anlamları yönünden ilişkiler kuracaksınız. Sözcükler yazılışlarında benzerlik ve farklılıklar gösterir. Bu ilişkilerdeki benzerlik ve farklılıkları belirleyeceksiniz.
- Varlıkların benzer ve farklı yönlerini karşılaştıracaksınız. Bir grup sözcük için farklı olanı belirleyeceksiniz.
- Verilen örnekleri inceledikten sonra soruları ve etkinlikleri yapınız.



### 1. Örnek

Yazılışlarına göre aşağıdaki sözcüklerden hangisi farklıdır?

- A) bez
- B) tuz
- C) oda

### Çözüm

"Bez" ve "tuz" sözcükleri bir hecedir. Ünlü harf ortadadır. "ODA" sözcüğü iki hecedir. Ortasında ünsüz harf vardır.

**YANIT C**



### 2. Örnek

## İLERİ - GERİ

Yukarıda verilen sözcükler arasındaki anlam ilişkisinin benzeri aşağıdakilerden hangisinde vardır?

- A) aşağı - yukarı
- B) düz - yokuş
- C) koşmak - yürümek

### Çözüm

"İleri" ve "geri" sözcükleri arasında zıt anlamlılık ilişkisi vardır. Benzer ilişki "**AŞAĞI - YUKARI**" sözcükleri arasında bulunmaktadır.

**YANIT A**



### 3. Örnek

#### MASA, SULU, DERE

Yazılışlarına göre yukarıdaki sözcüklerin benzeri aşağıdakilerden hangisidir?

- A) dolu B) erik C) yürü

#### Çözüm

Verilen sözcükler dört harflidir. İkinci ve dördüncü sırada aynı ünlü harfler vardır. **"YÜRÜ"** sözcüğü de benzer özelliktedir.

**YANIT C**



### 4. Örnek

**"KOYUN"** ile **"KUZU"** arasındaki anlam ilişkisinin benzeri **"KÖPEK"** ile aşağıdakilerden hangisi arasında kurulabilir?

- A) yavru B) enik C) küçük

#### Çözüm

Kuzu, koyunun yavrusudur. **"ENİK"** de köpeğin yavrusudur.

**YANIT B**



### 5. Örnek

	<b>GÖRME</b>
	<b>İŞİTME</b>
	<b>TATMA</b>

Yukarıda verilenlerin benzer özelliği vardır. Verilenlerle benzerlik gösteren seçenek aşağıdakilerden hangisidir?

- A) burun - koklama  
B) deri - dokunma  
C) ayak - yürüme

#### Çözüm

Verilenler duyu organlarıdır. **"Göz"** görme, **"kulak"** işitme, **"dil"** tatma işini yapar. Benzer olarak, **"BURUN"** koklama işini yapar.

**YANIT A**

## Benzerlik / Farklılık



### 6. Örnek

"TEREYAĞI" için "ATEŞ" ne ise "KAR" için de ..... odur.

- A) soğuk
- B) güneş
- C) ay

### Çözüm

Tereyağı, ateşe dayanamaz, erir. Benzer olarak "kar" da "GÜNEŞ"e dayanamaz; GÜNEŞ'te erir.

**YANIT B**



### 7. Örnek

Aşağıdaki sözcük ikililerinden hangisi diğer ikisinden **farklıdır**?

- A) kalem - yazmak
- B) silgi - silmek
- C) göz - görmek

### Çözüm

"Kalem" yazmak, "silgi" de silmek için kullandığımız araçlardır.

"Göz" bir araç değil, görme organımızdır. Bu yönüyle diğer ikisinden farklıdır.

**YANIT C**



## Değerlendirme Testi - 1

**1. KUŞ** için **UÇMAK** ne ise **BA-LIK** için de ..... odur.

- A) yüzmek
- B) deniz
- C) su

**2. İNSAN** için **YEMEK** ne ise **ARABA** için de ..... odur.

- A) yol
- B) motor
- C) yakıt

### 3-4. sorular için açıklama:

Verilen iki sözcük arasındaki ilişkinin benzeri seçeneklerden hangisinde vardır?

### 3. KÜS - DARGIN

- A) sonuç - netice
- B) öfkeli - sakin
- C) geçimsiz - başarısız

### 4. TAZE - BAYAT

- A) iri - büyük
- B) korkak - cesur
- C) sarı - kırmızı

### 5-7. sorular için açıklama:

Seçeneklerde verilen sözcüklerden biri diğer ikisinden farklıdır. Farklı olan sözcük hangisidir?

### 5.

- A) kitap
- B) defter
- C) okul

### 6.

- A) yemek
- B) pilav
- C) çorba

### 7.

- A) kiraz
- B) ceviz
- C) erik

### 8-9. sorular için açıklama:

Verilen sözcükler yazılışlarına göre benzer özelliktedir. Aynı özellikte olan sözcüğü seçiniz.

### 8. "TURŞU, ÇANTA, KİRPİ"

- A) arpa
- B) hurma
- C) balta

### 9. "TERK, SIRT, DARP"

- A) sert
- B) anıt
- C) tren





## Değerlendirme Testi - 1

10.

ÇINAR	AĞAÇ
MENEKŞE	ÇİÇEK
KAYISI	MEYVE

Yukarıda verilenlerle benzer ilişki gösteren ikili aşağıdakilerden hangisidir?

- A) lahana - sebze
- B) patates - meyve
- C) menekşe - bitki

11. **SÖZCÜK** ile **HARF** arasındaki ilişkinin benzeri aşağıdakilerden hangisi arasında vardır?

- A) yazı - kalem
- B) sayı - rakam
- c) resim - fırça

12. **PAHALI** ile **UCUZ** arasındaki ilişkinin benzeri **FAKİR** ile aşağıdakilerden hangisi arasında vardır?

- A) zengin
- B) yoksul
- C) güçlü

13. **YETENEK** ile **KABİLİYET** arasındaki ilişkinin benzeri **KİBİR** ile aşağıdakilerden hangisi arasında vardır?

- A) üstünlük
- B) gurur
- C) gösteriş

14. "**B - R - D**" harfleri ortak bir özellik gösterir. **Benzer özellik** aşağıdakilerden hangisinde vardır?

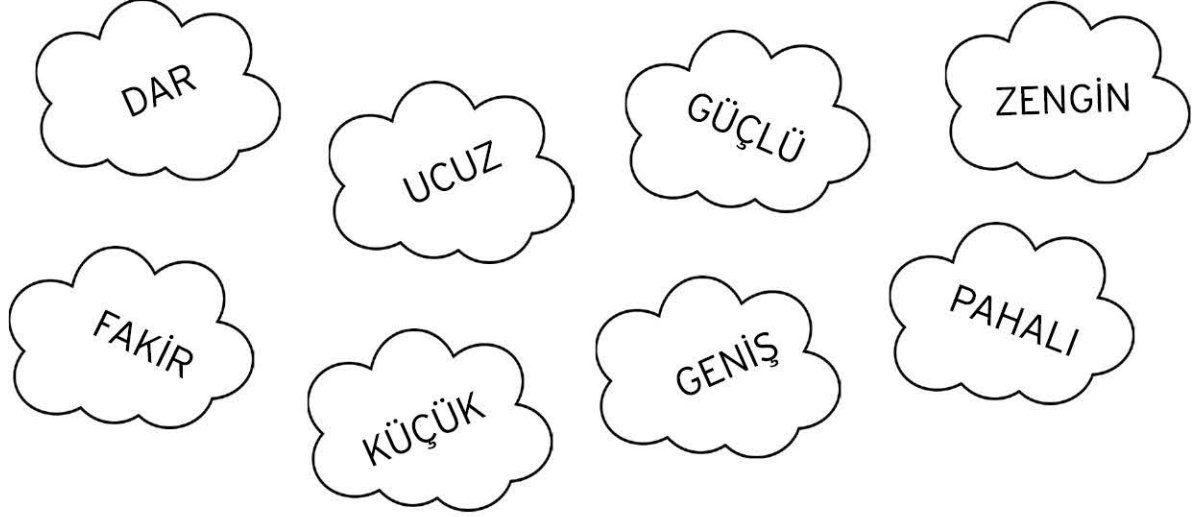
- A) S
- B) P
- C) G

15. Aşağıdaki sözcük ikililerinden hangisi diğer **ikisinden farklıdır**?

- A) amca - dayı
- B) baba - hala
- C) anne - teyze



Zıt anlamlı sözcükleri aynı renge, açıkta kalan kelimeleri farklı renge boyayınız.



Noktalı yerlere gerekli sözcükleri yazarak eş anlamlılık ilişkileri oluşturunuz.

pak ↔ ..... ↔ vazife

konut ↔ ..... ↔ dilek

doğa ↔ ..... ↔ yasa



## Bölüm 1.2

### Sıralama

Bu bölümde;

- Harfler ve sözcüklerle belirli kurallara göre diziler oluşturacaksınız.
- Diziyi izleyecek harf ya da sözcüğü seçeceksiniz.
- Dizide kurala uymayan harf ya da sözcüğü bulacaksınız.
- Sözcükleri alfabetik sıraya koyacaksınız.
- Sözcüğün cümledeki sırasını belirleyeceksiniz.
- Sözcüğün harflerini alfabetik sıraya koyacaksınız.



#### 1. Örnek

**ADA EBE ÜTÜ İRİ ?**

1. adım 2. adım 3. adım 4. adım

Yukarıdaki örüntünün 4. adımını aşağıdakilerden hangisi tamamlar?

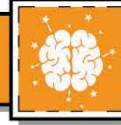
- A) arı B) oto C) tat

#### Çözüm

Örüntüyü oluşturan sözcükler üç harflidir. Her sözcüğün birinci ve üçüncü sırasında aynı ünlü harfler yer almıştır.

**"OTO"** sözcüğünün yazımı da aynıdır.

**YANIT B**



#### 2. Örnek

**"Gün, Hafta, Ay, Mevsim"**

Yukarıdaki sözcüklerin sıralanış özelliğinin benzeri aşağıdakilerden hangisinde vardır?

- A) Abla, Anne, Anneanne, Nine  
B) Mevsim, Yıl, Asır, Zaman  
C) Dakika, Saat, Gün, Hafta

#### Çözüm

**"Gün, hafta, ay, mevsim"** zaman bölümleri olup küçükten büyüğe art arda sıralanmıştır.

**"Dakika, saat, gün, hafta"** sıralaması da benzer özellik gösterir. Burada da birbiri ardınca gelen zaman bölümleri sıralanmıştır.

**YANIT C**

## Sıralama



### 3. Örnek

(maden, mahcup, macera, mağara, madalya)

Parantez içinde verilen sözcükler alfabetik sıraya konulduğunda hangi sözcük **sondan ikinci sırada** yer alır?

- A) mahcup
- B) maden
- C) mağara

### Çözüm

Verilen beş sözcüğün ilk iki harfi aynıdır. Üçüncü ve dördüncü sıradaki harflerin sırasına bakalım. Sözcüklerin alfabetik sıralanışı şöyle olmalıdır:

**"macera, madalya, maden, mağara, mahcup"**

Sondan ikinci sırada **"MAĞARA"** sözcüğü var.

**YANIT C**



### 4. Örnek

- 1 - kuş sayısı
- 2 - çevre kirliliği
- 3 - Kuş Cenneti'ndeki
- 4 - Manyas
- 5 - nedeniyle azaldı

Yukarıda verilenlerin anlamlı ve tutarlı bir bütün oluşturan sıralanışı aşağıdakilerden hangisidir?

- A) 4-3-1-2-5
- B) 4-3-2-1-5
- C) 3-1-4-2-5

### Çözüm

**Doğru anlatım:**  
**"Manyas Kuş Cenneti'ndeki kuş sayısı çevre kirliliği nedeniyle azaldı."** olmalıdır.

**4-3-1-2-5** sıralanışı doğrudur.

**YANIT A**

## Sıralama



### 5. Örnek

**AC, ÇE, FĞ, Hİ, ?**

Yukarıdaki harfler bir kurala göre sıralanmıştır. Bu kurala göre **"?"** yerine hangi harfler gelmelidir?

- A) JK
- B) JL
- C) KL

**Çözüm**

**Kural:**

**"AC, ÇE, FĞ, Hİ"** ikilileri birer harf atlanarak oluşturulmuştur.

Bu kurala göre örüntüyü **"JL"** izlemelidir.

**YANIT B**



### 6. Örnek

**"Kare, Resim, Simge, Geçim, ?"**

Yukarıdaki sözcükler bir kurala göre sıralanmıştır. Kural gereğince **"?"** yerine hangi sözcük getirilebilir?

- A) Çimdik
- B) Çimen
- C) Çizik

**Çözüm**

Dizideki her sözcüğün ikinci hecesi, kendisinden sonra gelen sözcüğün ilk hecesidir.

Kurala göre **"geçim"** sözcüğünden sonra gelecek sözcüğün ilk hecesi **"çim"** olur. **"?"** yerine **"Çimdik"** sözcüğü gelmelidir.

**YANIT A**



Verilen sözcükleri alfabetik sıraya koyunuz.

**1 - sadist 2 - saf 3 - sadece 4 - saflık 5 - sağ 6 - sadece**

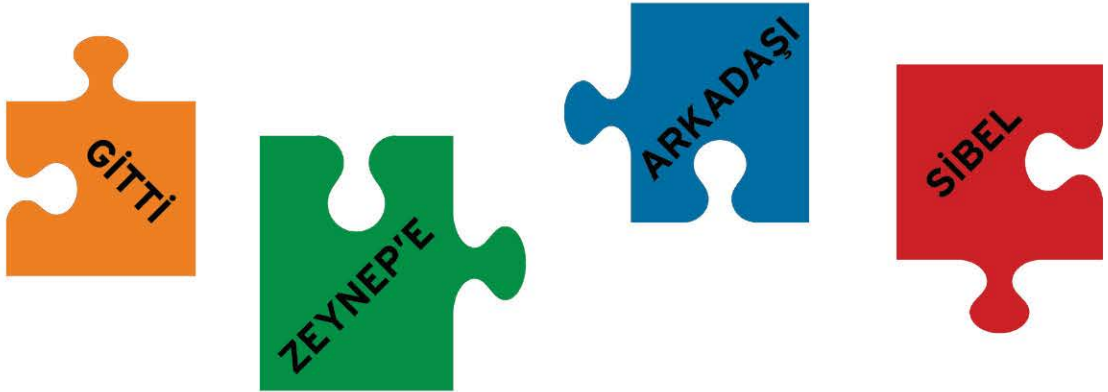
.....

.....

.....



Verilen sözcüklerden yararlanarak anlamlı bir cümle kurunuz.



.....

.....



## Değerlendirme Testi - 2

1. 1- bencil    2- beniz  
3- belki    4- benek  
5- belli    6- benim

Yukarıda verilen sözcükler alfabetik sıraya konulduğunda hangisi **baştan üçüncü** sırada yer alır?

- A) 1    B) 4    C) 6

2. 1-pekik    2- rilet  
3-rets    4-ent

Yukarıda harfleri karışık olarak verilmiş sözcükleri düzgün yazınız. Her sözcük **"t"** ile başlayacaktır. **"t"** ile başlayan sözcüklerin sözlükte yer alacağı **alfabetik sıralanışı** aşağıdakilerden hangisidir?

- A) 4-1-2-3  
B) 4-1-3-2  
C) 1-4-2-3

3. 1 - simba    2 - ketbas  
3 - sıtab    4 - tisab

Harf sırası bozulmuş olarak verilen yukarıdaki sözcüklerin düzgün yazıldıktan sonraki **alfabetik sıralanışı** hangisidir (Sözcükler **"b"** ile başlayacaktır.)?

- A) 1-2-3-4  
B) 1-4-2-3  
C) 3-1-4-2

4.  
1- daha neşeli bir dost olmaz  
2- kitaptan daha sadık bir arkadaş  
3- kitaba âşık bir kimse için  
4- daha faydalı bir yardımcı

Yukarıda verilenlerin **doğru anlatım** sırası aşağıdakilerden hangisidir?

- A) 3-2-4-1  
B) 1-2-3-4  
C) 2-4-1-3





5.

1- canlıları etkiler ve insan sağlığı

2- yaşamını tehdit eder

3- çevre kirliliği dünyadaki tüm

4- kadar tüm canlıların

Yukarıda verilenlerin doğru anlatım sırası aşağıdakilerden hangisidir?

A) 3-4-1-2

B) 3-1-2-4

C) 3-1-4-2

6. "kural, macun, darbe, tortu, ?"

Yukarıdaki diziyi oluşturan sözcüklerin ilk ve son harfleri arasında bir bağıntı vardır.

Kural gereğince diziyi hangi sözcük izlemelidir?

A) çeşme

B) kalem

C) hancı

7. "at, ata, atam, atama, ?"

Yukarıdaki sözcük dizisini aşağıdakilerden hangisi izlemelidir?

A) atamak

B) atanma

C) atanmak

8. "kabak, silis, neden, tirit, nalan, ?"

Yazılış özellikleri dikkate alındığında yukarıdaki diziyi hangi sözcük izlemelidir?

A) kaçak B) narin C) seren

9. A, B, Ç, F, I, ?

Yukarıdaki harfler bir kurala göre dizilmiştir. Diziyi hangi harf izlemelidir?

A) L

B) M

C) N





**10. HARF, HECE, CÜMLE, SÖZCÜK**

Yukarıda verilenlerin anlamlı bir dizi oluşturması için **hangi ikisi** yer değiştirmelidir?

- A) hece ile sözcük
- B) cümle ile sözcük
- C) hece ile cümle

- 11.** ▲ → gitti  
● → Sibel  
■ → arkadaşı  
△ → Zeynep'e

Yukarıdaki sözcüklerin **anlamlı bir cümle** oluşturduğu sıralanış aşağıdakilerden hangisidir?

- A) ■ ● ▲ ■
- B) ● ■ ▲ △
- C) ● ■ △ ▲

**12. AZ, BY, CV, ÇÜ, ?**

Yukarıdaki harf dizisi bir kurala göre oluşturulmuştur. Bu kurala göre **diziyi sırasıyla hangi harfler** izlemelidir?

- A) DT
- B) EU
- C) DU

**13.**

- 1- bir
- 2- yanına
- 3- geçemeyiz
- 4- varmadığımız
- 5- köprüden"

Yukarıda verilenlerle mantıklı bir cümle oluşturulduğunda **baştan ikinci sırada** kaç numaralı sözcük yer alır?

- A) 5
- B) 4
- C) 1



## Etkinlik

Resimde gördüğünüz varlıkların adlarını yazınız. Ardından yazdığınız sözcükleri alfabetik olarak sıralayınız.

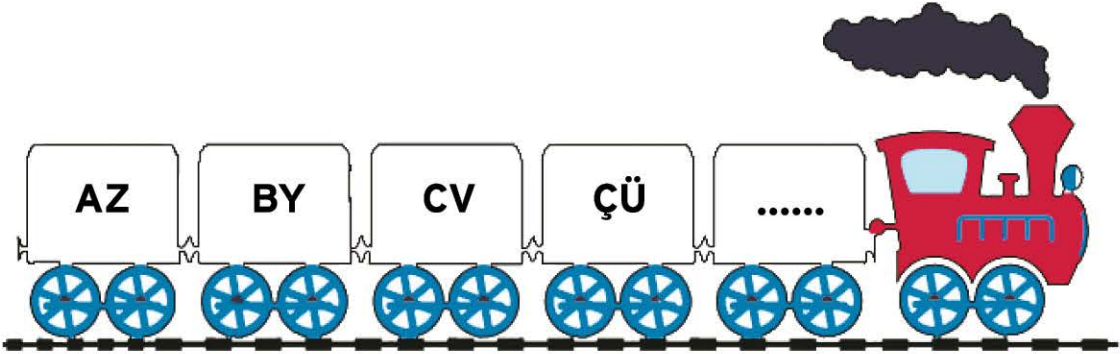
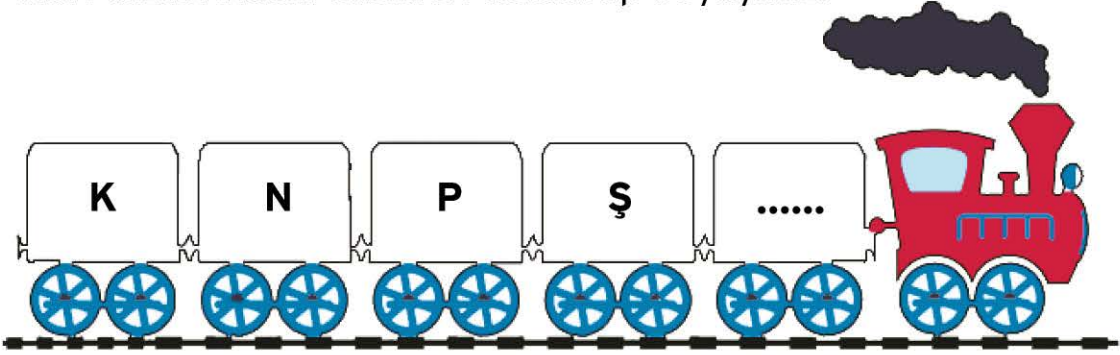


.....



## Etkinlik

Harf dizilerindeki eksikleri doldurup boyayınız.



## Bölüm 1.3

### Sınıflama / Eşleştirme

Bu bölümde;

- Verilen sözcük, kavram ya da cümlelerin ortak özelliklerini belirleyeceksiniz.
- Bu özelliklere göre gruplandırma yapacaksınız.
- Bazen grubun özelliğini taşıyan varlığı bulacaksınız.
- Bazen de grubun içinde olup farklı özellik göstereni belirleyeceksiniz.
- Benzer özellik gösteren ya da aralarında belli bir ilişki bulunan sözcükleri eşleştireceksiniz.



#### 1. Örnek

1. bal    2. sarı    3. soğuk  
4. kar    5. tatlı    6. renk

Yukarıdaki sözcükler için doğru eşleştirme hangisidir?

- A) 1 - 5 / 2 - 6 / 3 - 4  
B) 1 - 5 / 2 - 4 / 3 - 6  
C) 1 - 6 / 2 - 5 / 3 - 4

#### Çözüm

"Bal" tatlıdır, **1 ile 5**; "sarı" renktir, **2 ile 6**; "kar" soğuktur, **3 ile 4** eşleşmelidir.

**YANIT A**



#### 2. Örnek

#### "Elma, Armut, Kayısı"

Yukarıdaki sözcükler benzer özelliklerine göre bir grup oluşturur. Aşağıdaki sözcüklerden hangisi bu grupta yer alır?

- A) patates    B) erik  
C) domates

#### Çözüm

"Elma, armut, kayısı" birer meyvedir.  
**"ERİK"** de meyve olup bu sınıftandır.

**YANIT B**

## Sınıflama / Eşleştirme



3. Örnek

**"Çatal, Bıçak, Kaşık, Tabak, Kepçe, Çorba"**

Yukarıdaki sözcüklerden beşi benzer özelliklerine göre bir grup oluşturur. Hangi sözcük bu **grubun dışında kalır**?

- A) Kepçe
- B) Bıçak
- C) Çorba

Çözüm

**"Çorba"** dışındakiler yemek yerken kullandığımız araçlardır. **"ÇORBA"** ise beslenmemize yarayan bir yiyecektir ve diğerlerinden farklıdır.

**YANIT C**



4. Örnek

I. **mavi** **1** **yeşil**  
II. **2** **lahana** **pırasa**

Yukarıdaki I. ve II. satırda verilenler kendi içinde bir sınıf oluşturur. Buna göre **1** ve **2** rakamları yerine sırasıyla aşağıdaki sözcüklerden hangileri gelmelidir?

- |            |           |
|------------|-----------|
| <u>1</u>   | <u>2</u>  |
| A) kırmızı | portakal  |
| B) domates | salatalık |
| C) sarı    | ıspanak   |

Çözüm

Birinci satırda renk adları var. 1 yerine **"SARI"** gelmelidir. İkinci satırda kış sebzeleri var. 2 yerine de **"ISPANAK"** gelmelidir.

**YANIT C**



## Sınıflama / Eşleştirme



### 5. Örnek

#### Sözcükler

1) Kalp

2) Konut

3) Bayram

#### Tanımlar

P) İnsanların içinde yaşadıkları yer.

R) Bir adı da "yürek" olan organımız.

S) Özel olarak kutlanan gün.

Yukarıdaki tanımlarla sözcükler eşleştirilmiştir. Hangi eşleştirme doğrudur?

A) 1 - R / 2 - P / 3 - S

B) 1 - P / 2 - R / 3 - S

C) 1 - S / 2 - P / 3 - R

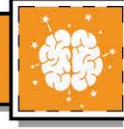
#### Çözüm

İnsanların içinde yaşadıkları yere "**konut**" denir. Bir adı da "**yürek**" olan organımız kalbimizdir. Özel olarak kutlanan günlere "**bayram**" denir.

Doğru eşleştirme;

**1 - R / 2 - P / 3 - S**'dir.

**YANIT A**



### 6. Örnek

**Mor - Renk**

**Kiraz - Meyve**

**Ispanak - Sebze**

Yukarıdaki sözcük ikilileri benzer özellikleri nedeniyle bir grup oluşturur. Aşağıdakilerden hangisi bu grubun özelliklerini gösterir?

A) Ayakkabı - Ayak

B) Meşe - Ağaç

C) Kalem - Yazı

#### Çözüm

"**Mor**" renk adıdır. "**Kiraz**" meyve adıdır. "**Ispanak**" ise sebze adıdır. İkilinin ikinci sırasındaki sözcük, birinci sözcüğün ait olduğu sınıfı gösteriyor.

"**Meşe**" bir ağaç adı olduğundan "**Meşe - Ağaç**" ikilisi de benzer özellik gösterir.

**YANIT B**



## Değerlendirme Testi - 3

### 1-3. sorular için açıklama:

Verilen sözcükler benzer özelliklerine göre bir grup oluşturur. Hangi sözcük bu grupta yer alır?

#### 1. "kitap, kalem, silgi"

A) okul B) sınıf C) defter

#### 2. "iskemle, tabure, koltuk"

A) yatak B) sandalye  
C) merdiven

#### 3. "meşe, çınar, kızılbaş"

A) kavak B) orman C) bitki

### 4-6. sorular için açıklama:

Numaralandırılarak verilen sözcükler özelliklerine göre eşleştirilmiştir. Doğru eşleştirme hangisidir?

4. 1- mor 2- buğday  
3- sebze 4- tahıl  
5- renk 6- ıspanak

A) 1 - 5 / 2 - 4 / 6 - 3  
B) 1 - 3 / 2 - 6 / 4 - 5  
C) 1 - 5 / 2 - 3 / 4 - 6

5. 1- el feneri 2- yağmur  
3- palto 4- karanlık  
5- soğuk 6- şemsiye

A) 1 - 4 / 2 - 5 / 3 - 6  
B) 1 - 6 / 2 - 5 / 3 - 4  
C) 1 - 4 / 3 - 5 / 6 - 2

6. 1- tavuk 2- yün  
3- inek 4- süt  
5- yumurta 6- koyun

A) 1 - 5 / 2 - 4 / 3 - 6  
B) 1 - 5 / 2 - 6 / 3 - 4  
C) 1 - 5 / 2 - 3 / 4 - 6

### 7-8. sorular için açıklama:

Aşağıda sözcükler ve tanımlar verilmiştir. Seçeneklerde ise tanımlar ile sözcükler eşleştirilmiştir. Hangi eşleştirme doğrudur?

7. 1) Harabe  
2) Millî park  
3) Kalıntı

P- Her yönden koruma altına alınmış doğa parçası.

R- Eski çağlardan kalmış kent ya da yapı kalıntısı.

T- Bir bütünden arta kalan parçalar.

A) 1-R/2-T/3-P B) 1-T/2-P/3-R  
C) 1-R/2-P/3-T





## Değerlendirme Testi - 3

8. 1) Koru  
2) Tarla  
3) Park

**D- Sınırları belirli ve tarıma elverişli olan toprak parçası.**

**E- Halkın gezip hava alması amacı ile düzenlenmiş, ağaçlandırılmış ve çiçeklendirilmiş geniş alan.**

**F- Bakımlı ve koruma altında bulunan küçük orman.**

- A) 1-D/2-F/3-E  
B) 1-F/2-D/3-E  
C) 1-F/2-E/3-D

9.  
I. 1 kurt tilki  
II. karga serçe 2

Yukarıda I. ve II. satırlardaki sözcükler, benzer özellikleri nedeniyle farklı gruplar oluşturur.

Buna göre rakamların yerine hangi sözcükleri gelmelidir?

- 1 2  
A) çakal güvercin  
B) atmaca doğan  
C) güvercin çakal

### 10-11. sorular için açıklama:

Harflerin şekil özelliklerine göre doğru gruplandırma hangi seçenekte verilmiştir?

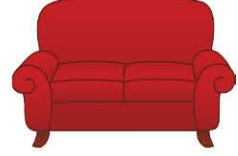
10.  
A) K-S-O-Z  
B) P-R-T-Ş  
C) F-K-N-Z

11.  
A) S-Ş-O-Ö  
B) İ-J-P-U  
C) A-B-R-Ü



## Etkinlik

Her satırda farklı olan görseli daire içine alınız.



## Etkinlik

**Verilen tanımları doğru resimler ile eşleştiriniz. Boşluklara cevapları yazınız.**



Yazmak, çizmek gibi işlerde kullanılan araç? (.....)



Ağaçlarla kaplanmış geniş alan?  
(.....)



Uzaktaki insanlarla konuşmak için kullanılan aygıt?  
(.....)

## Bölüm 1.4

### Çıkarımda Bulunma

Bu bölümde;

- Sözcüğün farklı anlamda kullanıldığı cümleyi belirleyeceksiniz.
- Eksik cümleleri tamamlayacaksınız.
- Cümledeki gereksiz sözcükleri bulacaksınız.
- Neden-sonuç ilişkisi kuran cümleleri seçeceksiniz.
- Anlamli sözcükler üreteceksiniz.
- Verilen bilgilerden yararlanarak kesin olabilecek sonuçlara ulaşacaksınız.



#### 1. Örnek

Aşağıdaki cümlelerden hangisinde **sebep-sonuç** ilişkisi vardır?

- A) Yağmur yağdığı için bahçedeki çocuklar içeri kaçıştı.  
B) Murat güneşli bir günde denizde yüzdü.  
C) Ezgi, arkadaşı Mert'e ödevlerinde yardım etti.

#### Çözüm

A seçeneğindeki cümlede yükleme "**neden?**" sorusunu soralım. Neden kaçıştı?

Yanıt: **Yağmur yağdığı için.** Sonuçta ne oldu? **Çocuklar içeri kaçıştı.**

**YANIT A**



#### 2. Örnek

"**Sınıf**" sözcüğü aşağıdaki cümlelerden hangisinde "**derslik**" sözcüğünün eş anlamlısı olarak kullanılmıştır?

- A) Zengin sınıftan insanlara özeniyordu.  
B) Merve ile Aslı aynı sınıfta okuyorlar.  
C) Zil çaldı, hepimiz sınıfa koşturduk.

#### Çözüm

"**Sınıf**" sözcüğü A seçeneğindeki cümlede grup, tabaka; B'deki cümlede öğretim kademelerinden biri anlamındadır. C'deki cümlede ise "sınıf" sözcüğü "derslik" anlamındadır. "**Zil çalınca ders yaptıkları yere koşturuyorlar.**"

**YANIT C**

## Çıkarımda Bulunma



### 3. Örnek

"İki yavrudan en küçüğünü

1

2

ben aldım."

3

Yukarıdaki cümlede altı çizili sözcüklerden hangisi **gereksiz** kullanılmıştır?

- A) 1
- B) 2
- C) 3

### Çözüm

İki yavru olduğuna göre; biri büyük, diğeri küçüktür. "**En küçüğünü**" yerine "**küçüğünü**" demek yeterlidir.

"**En**" sözcüğü gereksiz kullanılmıştır.

**YANIT B**



### 4. Örnek

"**Sağlıklı bir vücut ..... karşı ..... olandır."**

Yukarıdaki cümlede boş bırakılan yerlere aşağıdakilerden hangisi gelmelidir?

- A) hastalıklara - iyi
- B) gelenlere - dayanıklı
- C) kötülüklerle - dayanıklı

### Çözüm

"**Sağlıklı bir vücut kötülüklerle karşı dayanıklı olandır.**" cümlesi tutarlıdır.

Boş yerlere "**Kötülüklerle**" ve "**Dayanıklı**" sözcükleri gelmelidir.

**YANIT C**



## Etkinlik

Tablodaki renkli kutucuklara uygun harfleri yazdığınızda renkli sütun yukarıdan aşağıya bir sayının okunuşunu verecek ve her satır anlamlı birer sözcük oluşturacaktır. Haydi iş başına!

	M		R			
O	R		A	K		
U	N		T	K	A	N
T	U		A	K		





## Değerlendirme Testi - 4

### 1-2. sorular için açıklama:

Aşağıdaki cümlelerin hangisinde **neden-sonuç** ilişkisi vardır?

1.

- A) Nereye gittiğini söylemedi mi?
- B) İnce giyindiği için çok üşümüştü.
- C) Ali az önce okuldan geldi.

2.

- A) Parasızlık yüzünden sinemaya gidemedi.
- B) Öğretmen ödevlerimizi kontrol etti.
- C) Babam yarın Ankara'ya gidecek.

### 3-4. sorular için açıklama:

Verilen cümlelerde altı çizili sözcüklerden hangisi gereksiz kullanılmıştır?

3. "**Müdürümüz** başarımızı

1

tebrik edip kutladıktan

2

sonra toplantıdan ayrıldı."

3

- A) 1
- B) 2
- C) 3

4. "**Sana anlattığım bu** gizli

1

sırlarımı kimseye söyleme."

2

3

- A) 1
- B) 2
- C) 3

5. "**Sıcak**" sözcüğü aşağıdaki cümlelerden hangisinde "**dostça**" anlamında kullanılmıştır?

- A) Bizi çok sıcak karşıladı.
- B) Su çok sıcak, gel yüzelim.
- C) Ayaklarını sıcak tutmazsan hasta olursun.

6. "**Sokma**" sözcüğü hangi cümlede "**karışma**" anlamında kullanılmıştır?

- A) Ellerini ceketinin cebine sokma!
- B) Sokma akıl, sekiz adım gider.
- C) Sen, bu işe burnunu sokma Engin!